

平成23年度

# 学生生活実態調査報告書



国立大学法人

愛知教育大学

AICHI UNIVERSITY OF EDUCATION

## まえがき

### 一 「学生生活実態調査報告書」の刊行にあたって

愛知教育大学では、愛知教育大学憲章に基づき、学生の皆さんを大学の構成員として位置づけ、大学運営にも参画を認め、学生支援委員会に学生代表として出席を依頼し、学生の意見を取り入れながら学生支援の方策を考えています。

これに加え、学生の皆さんの「生の声」を聞くために、平成18年度に学生生活実態調査を行いました。この度、5年ぶりに調査を行い、その結果をまとめたものが本報告書です。平成18年度調査では回収率が12.8%であったものが、今回は66.9%となりました。学生の皆さんの調査への関心の高さが伺えます。

こうした学生の皆さんの声を早速、大学の施策に反映させていただきました。福利施設の充実を望む声が大変、多かったことから、第二福利施設の食堂を改修し、2階を学習スペースに改修しました。キャンパスの整備・美化に期待する声も多かったことから、バス停から本部棟に向かう歩道に花壇を整備しました。駐車場・駐輪場の整備等の関連では、バイクの乗り入れが危険であるとの意見が見られたので、その侵入を防ぐためバリカー（車止め）を設置しました。経済的援助を充実するために、授業料免除の幅を全額免除、半額免除、四分の一免除と多様化し、少しでも多くの学生の申請に対して応えるようにしました。これらは、ほんの一例ですが、今後とも「学生生活実態調査」で得られた意見を大学運営に取り入れ、学生の皆さんの大学生活が豊かになるように努力していきたいと思えます。

今回の調査結果を学生、教員、職員が共有し、皆さんとともに松田学長が理想としている「学びがい・創りがいのあるキャンパスづくり」を目指して力を合わせていきましょう。

最後になりましたが、本調査に協力して頂いた学生の皆さん、調査の実施とまとめの作業にあたっていただいた学生支援委員会の皆さんと学生支援課の方々に感謝申し上げます。

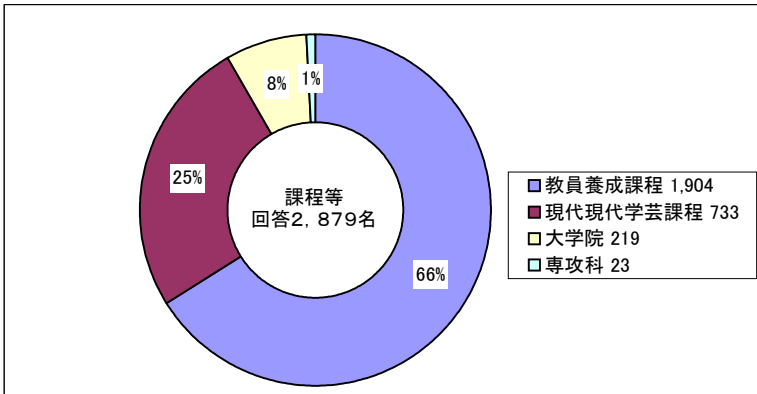
平成24年3月

理事（学生・連携担当）・副学長

都 築 繁 幸

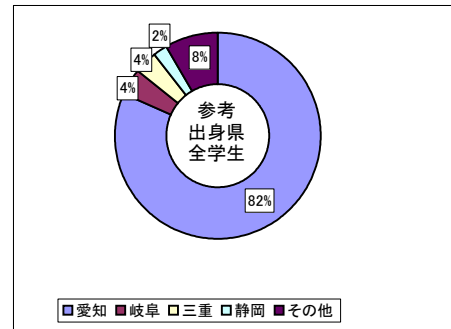
# I 所属等、基本的事項

①所属  
[課程等]

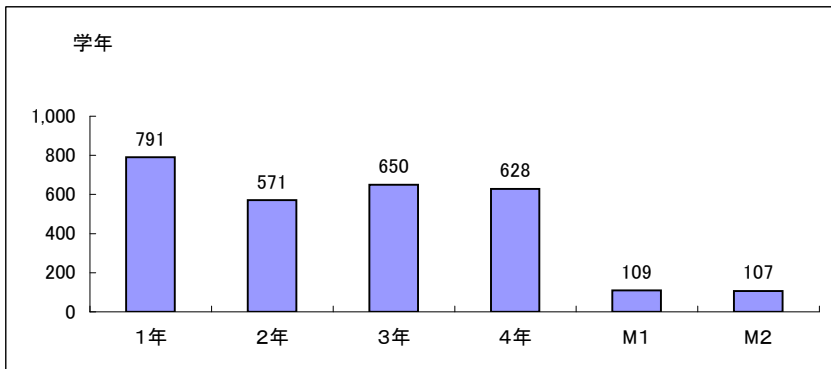


参考

回収数	現員数	回収率
2,881	4,305	66.9%

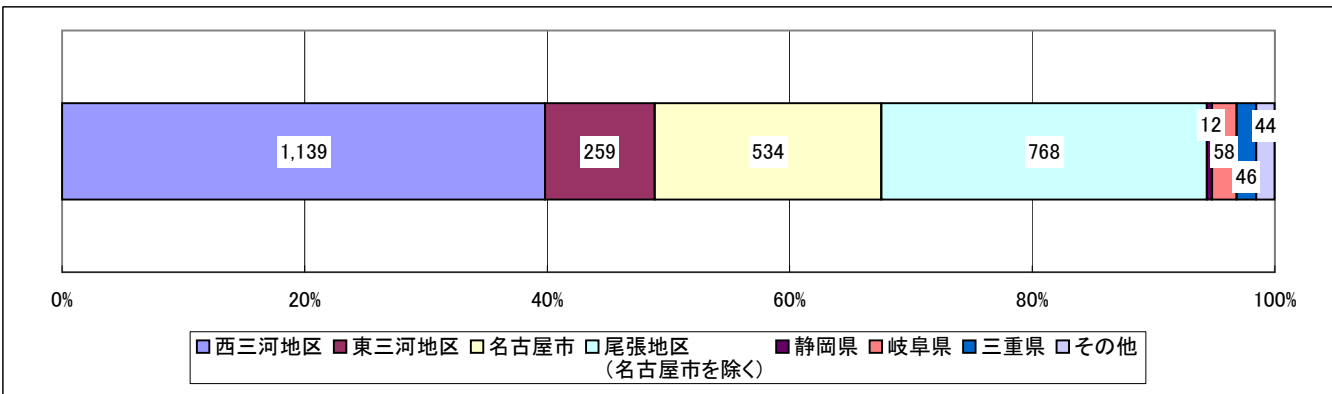


[学年]



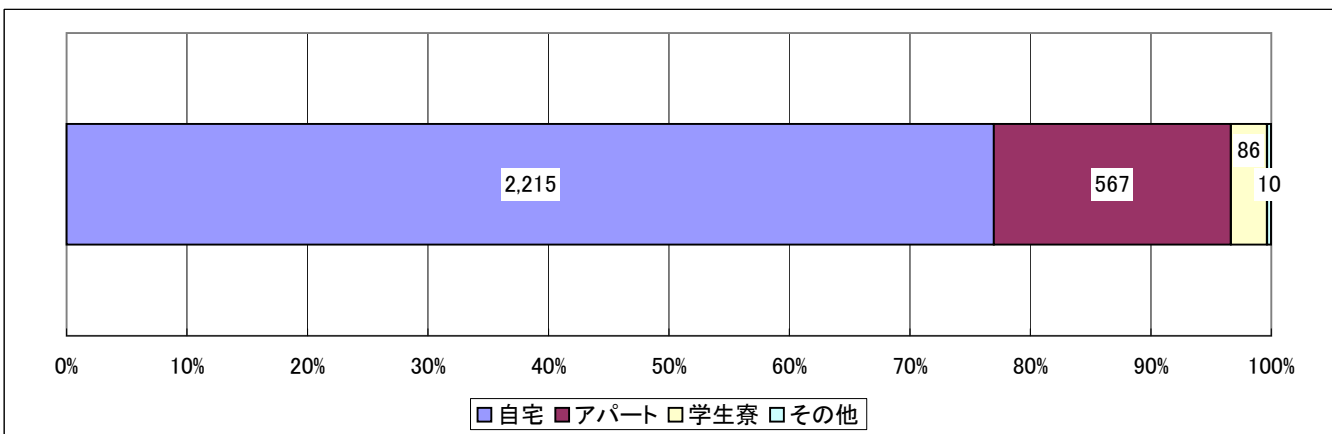
②家庭の状況

[あなたの現住所]



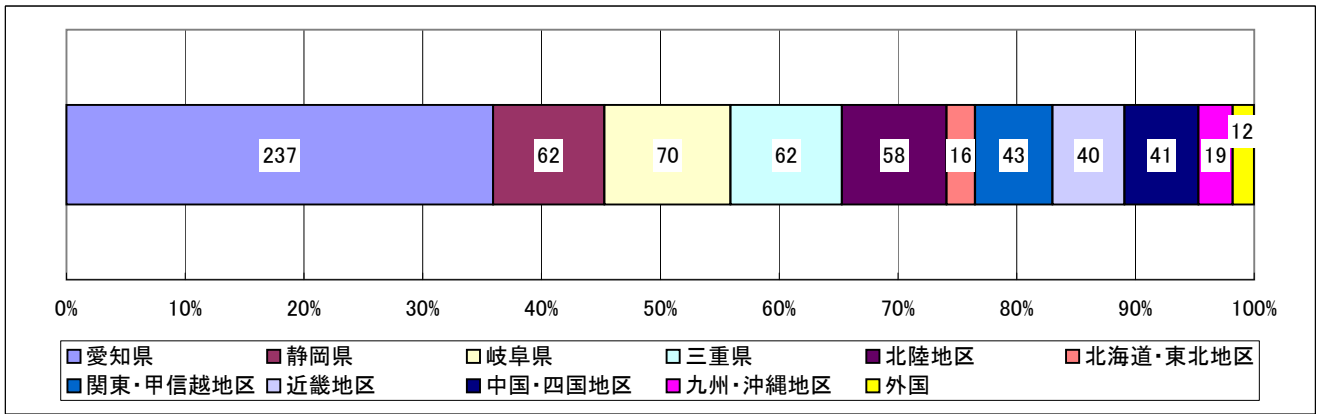
その他:福井, 石川, 京都, 滋賀など

[住居]

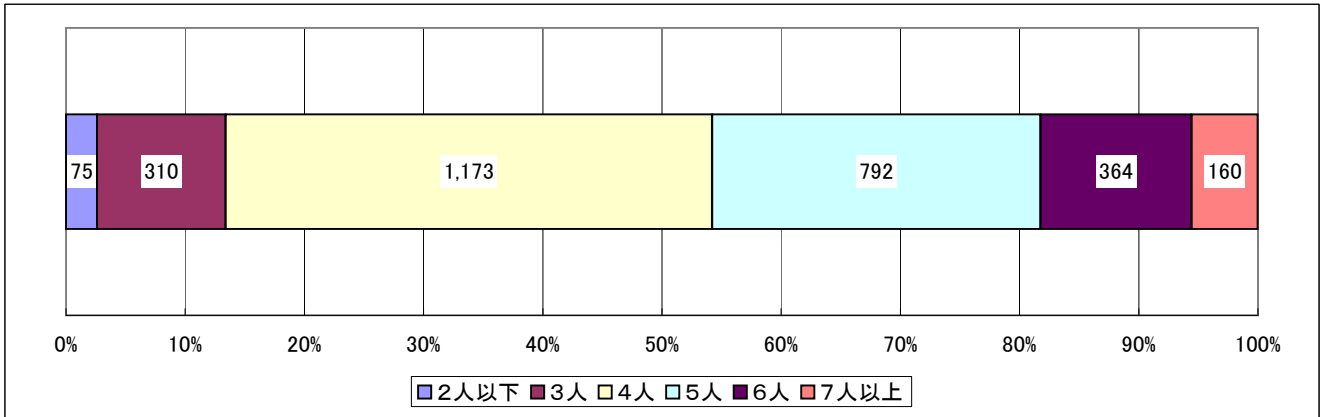


その他:祖父母の家など

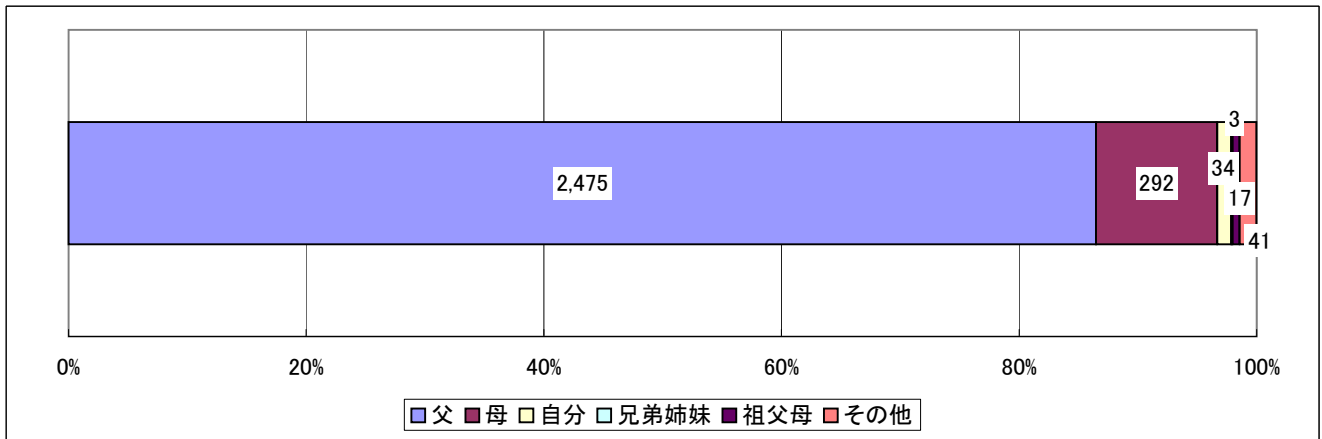
[家族の住所]



[家族の人数]

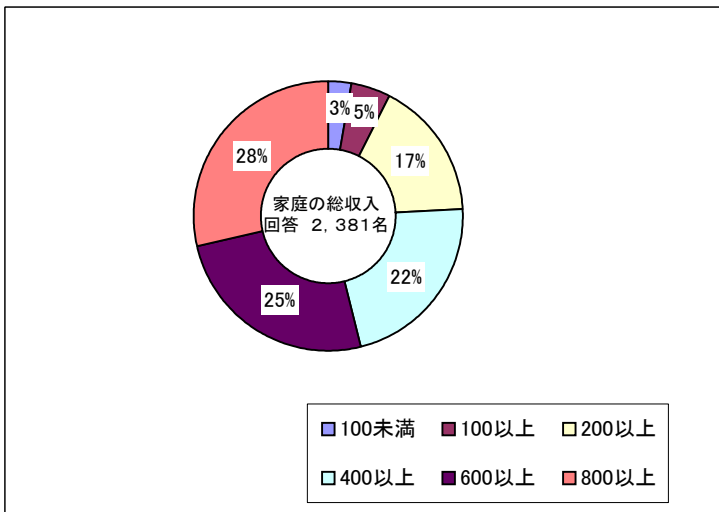


[主な家計支持者]

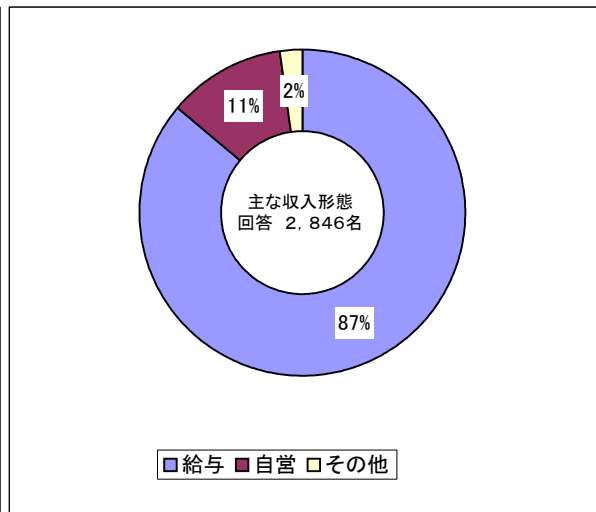


その他: 両親, 配偶者, 主人と自分など

[家庭の総収入]



[主な収入形態]



調査票は教員が授業等で配付し回収したところ、回収率は66.9%であった。前回調査（平成18年度）は教員が調査票の回収に関与しない方式であったので、回収率は12.8%と非常に低かった。このような調査にはふだん学生と接している教員の協力が必要である。今回は回収率が高かったので、多くの学生の率直な意見を上げることが可能だろう。

## I 所属等，基本的事項

### ① 所属

回収率が高かったため、学生の所属や学年に大きな偏りはない。

### ② 家庭の状況

96%の学生が愛知県内に居住しており、77%の学生が自宅から通学している。自宅通学生の割合の国立大学（昼間）平均が33.1%（平成20年度調査）であるから、これはきわめて高い数値である。これは地元に着した教育学部という特色と愛知県という地元志向の強い土地柄が合わさって出た特徴であろう。本学学生の出身高校は、愛知県が全体の約80%、岐阜県・三重県・静岡県で併せて約10%、東海地方以外の地域で約10%である。

居住地は西三河地方が約40%を占めており、尾張・三河の比率はほぼ1：1である。しかし、西三河地方居住者の半数がアパート・学生寮居住者であるから、自宅から通学している学生に限れば3：2で尾張の方が多。

「その他」の44名のうち東海4県以外の府県名を記述した学生は9名であるが、全員が住居の欄では「アパート」「学生寮」と答えている。アンケートの「現住所」を住民票記載の住所と誤解して答えたのだろう。アンケートで「現住所」という表現は良くなかった。他の35名は自分の住所が尾張、西三河、東三河のどれに分類されるのかわからず「その他」にしたと思われる回答であった。特に知多地方在住の学生に、知多地方が尾張であることを知らない学生が多い。この欄に未回答の学生が21名いるが、これらも分類がわからなかった学生であろう。

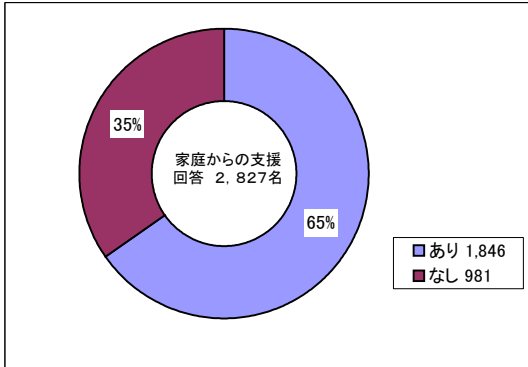
家庭の総収入は国立大学（昼間）平均792万円（平成20年度調査）と大きな差はないが、家庭の年間総収入が600万円以上の学生が50%を超えている。また、家庭の収入形態が給与所得である学生が86%を占める。これは国立大学（昼間）平均78.1%（平成20年度調査）よりかなり高い。一方、総収入が200万円未満と答えている学生も約7%存在する。このような学生には、奨学金・授業料免除などの支援策が必要である。

注）（平成20年度調査）とは平成20年11月に日本学生支援機構が全国の学生2,948,862人の中から80,958人を調査対象として実施した「学生生活調査」で、回収率は50.9%。

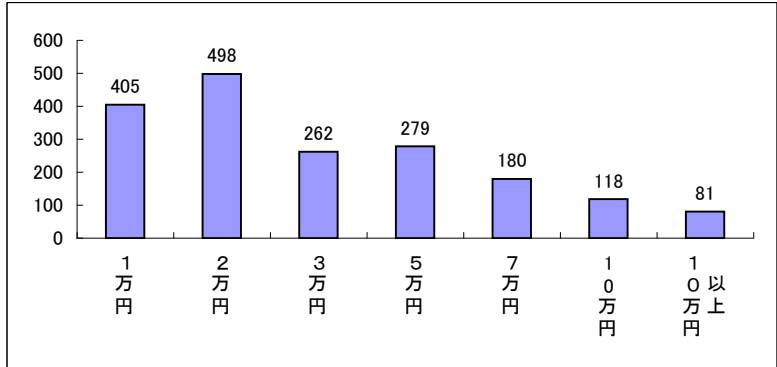
## Ⅱ 学生生活について

### ① 経済状況について

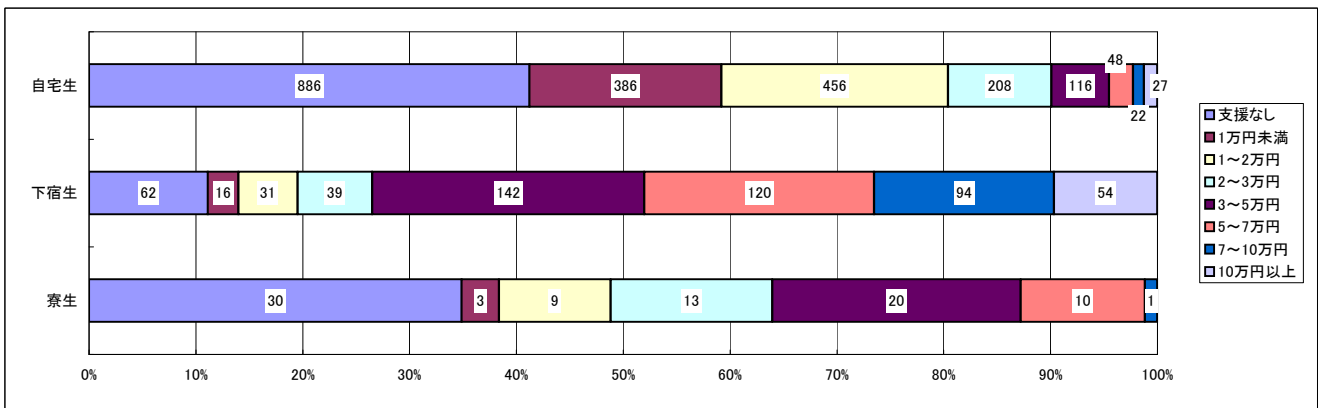
#### [家庭からの支援の状況]



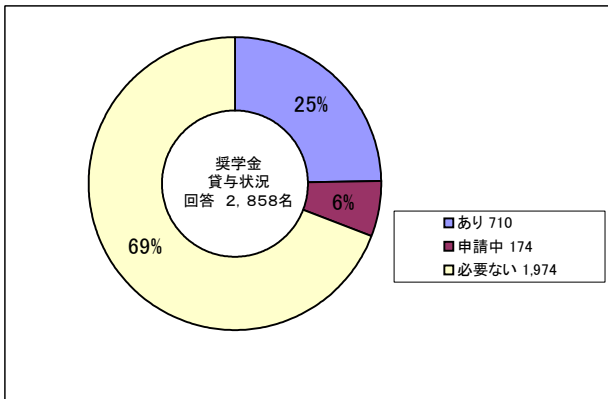
#### 支援の額



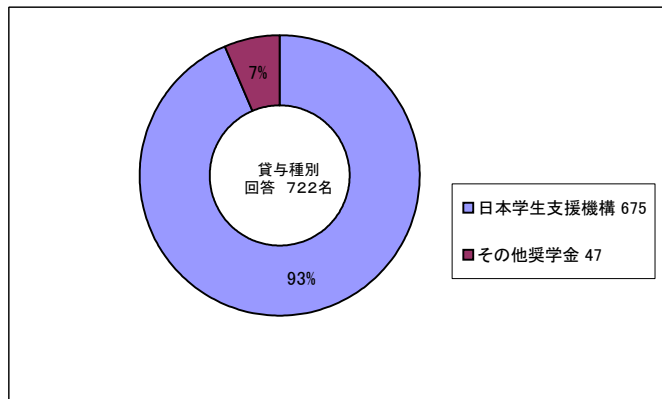
#### 住居別支援



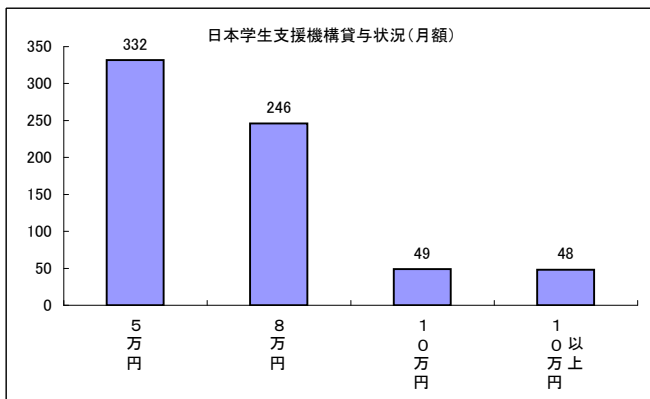
#### [奨学金を受領していますか]



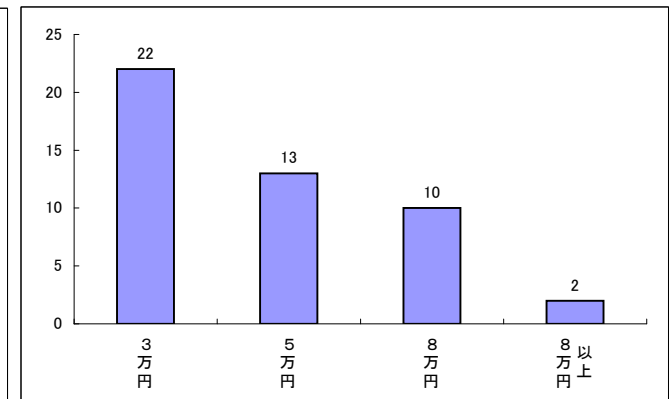
#### 貸与種別



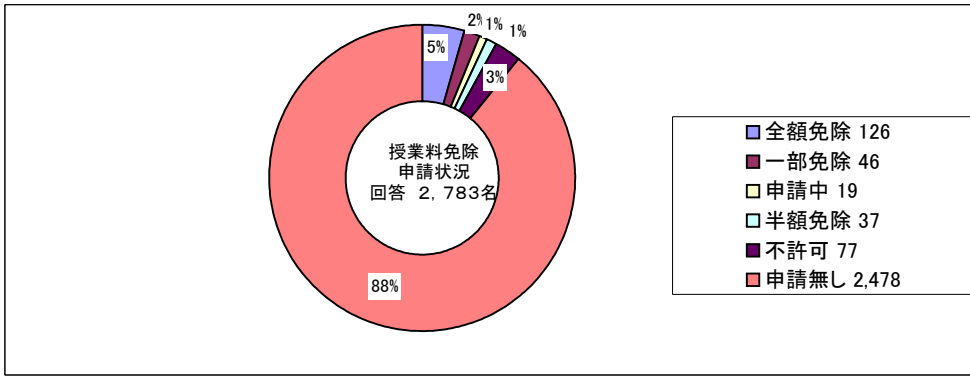
#### 日本学生支援機構貸与状況(月額)



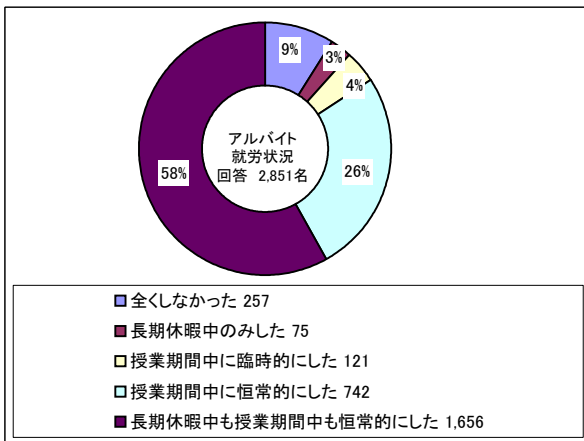
#### その他の奨学金貸与状況(月額)



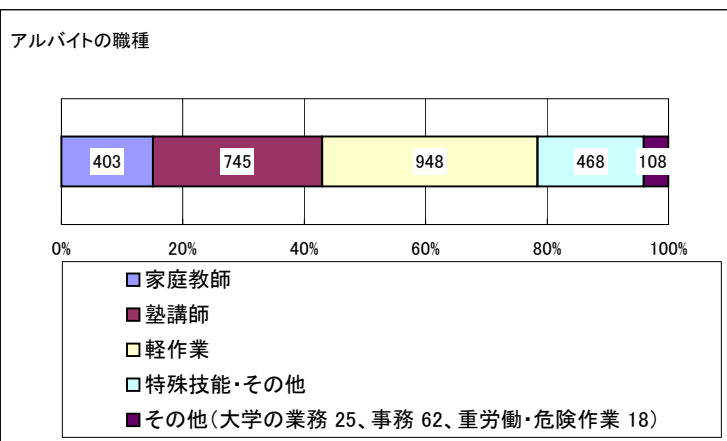
[授業料免除を申請していますか]



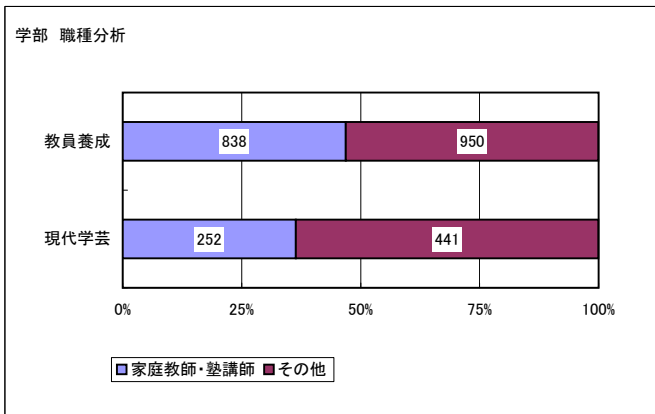
②アルバイトについて  
[アルバイトの就労状況は]



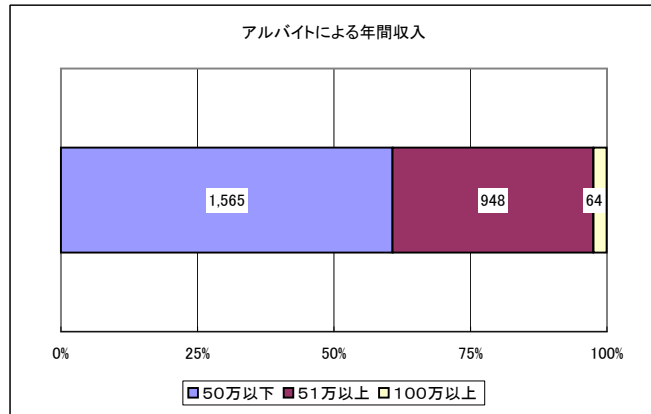
[アルバイトの職種は]



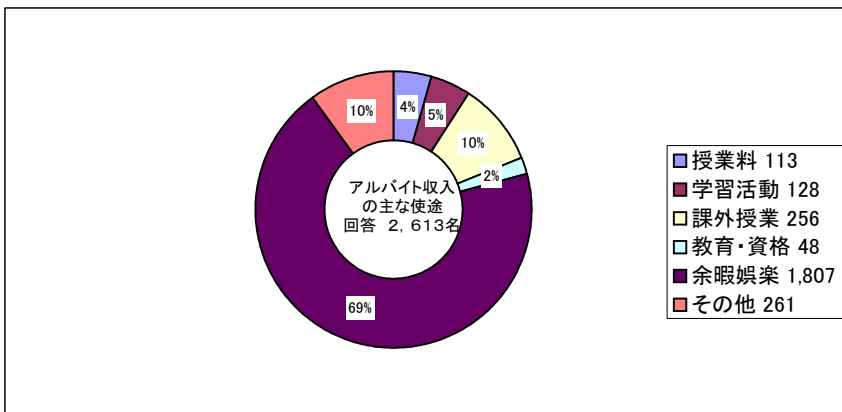
学部 職種分析



アルバイトによる年間収入

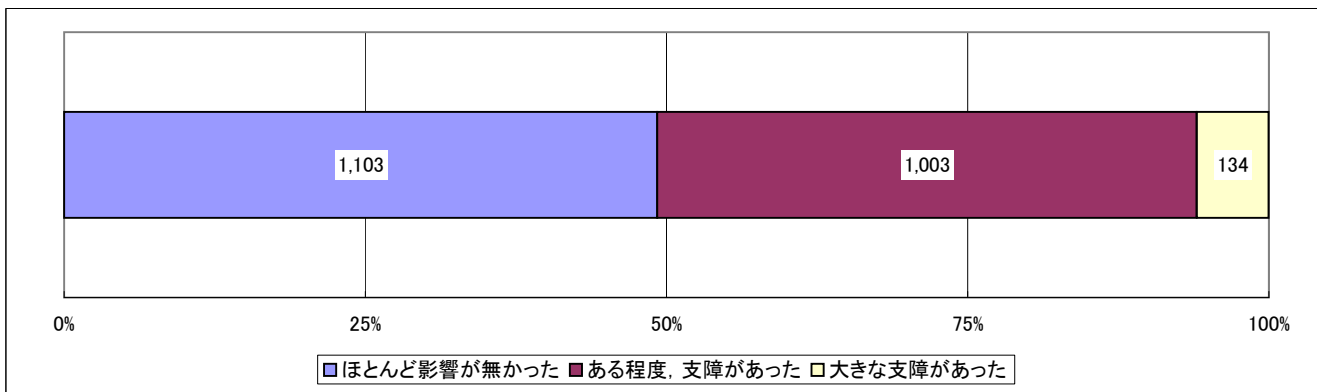


[アルバイト収入の主な使途]

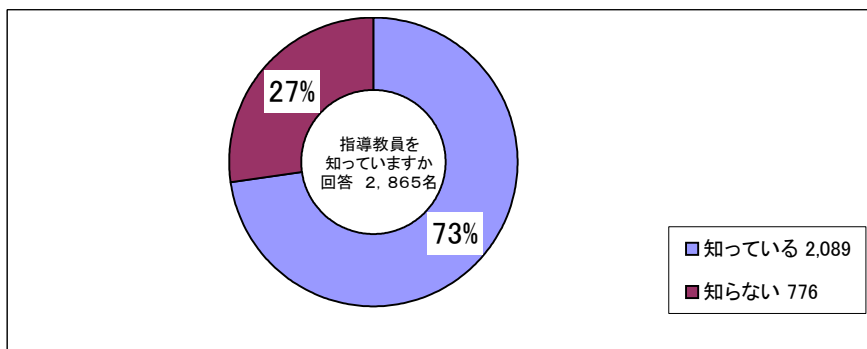


その他: 家賃, 生活費, 交通費, 貯蓄など

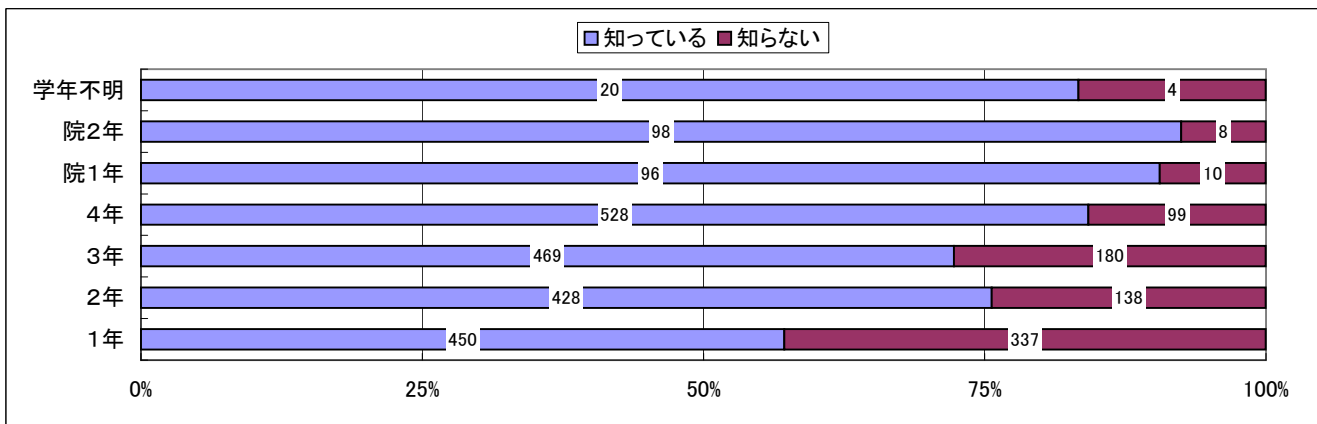
[アルバイトによる学習時間の減少 2年生以上のみ]



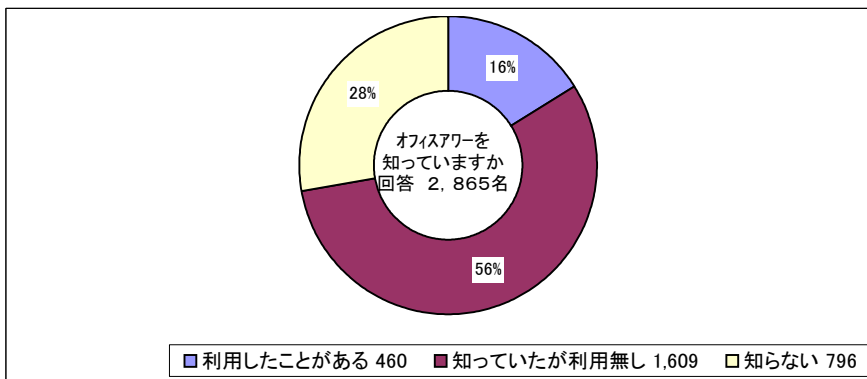
③学生支援体制について  
[指導教員]



指導教員:学年別

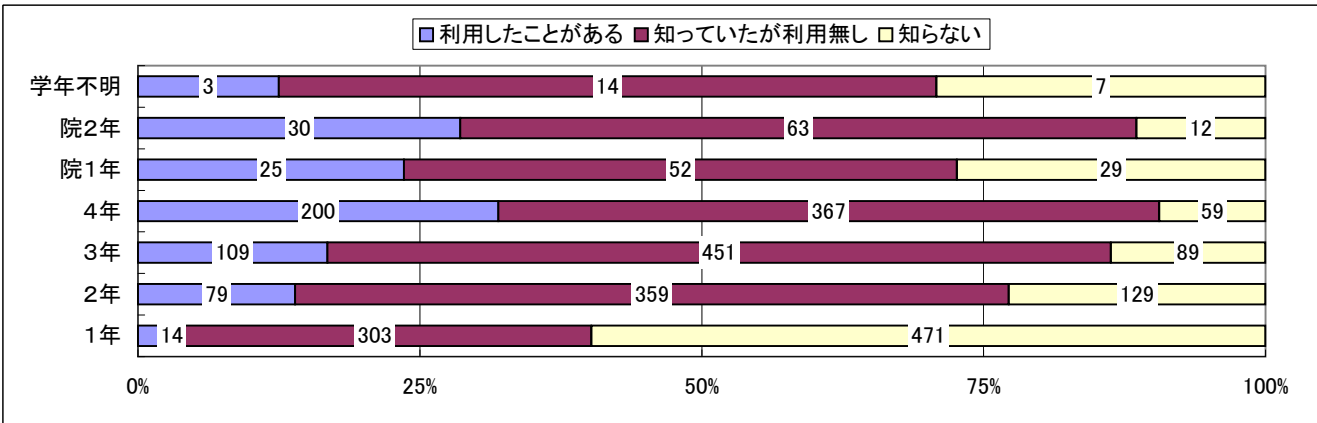


オフィスアワーを知っていますか

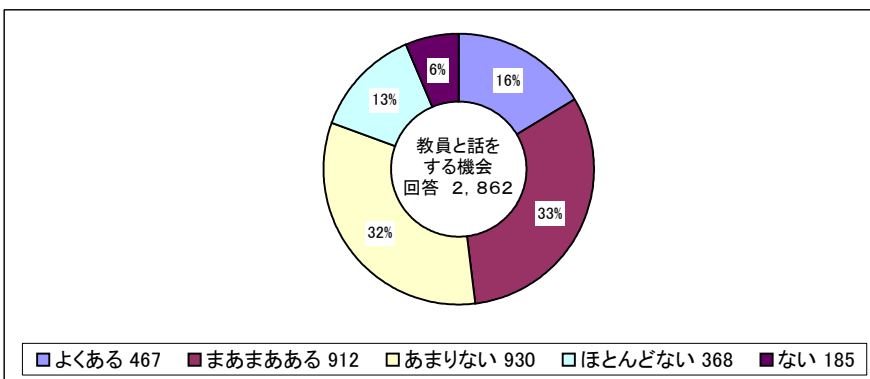




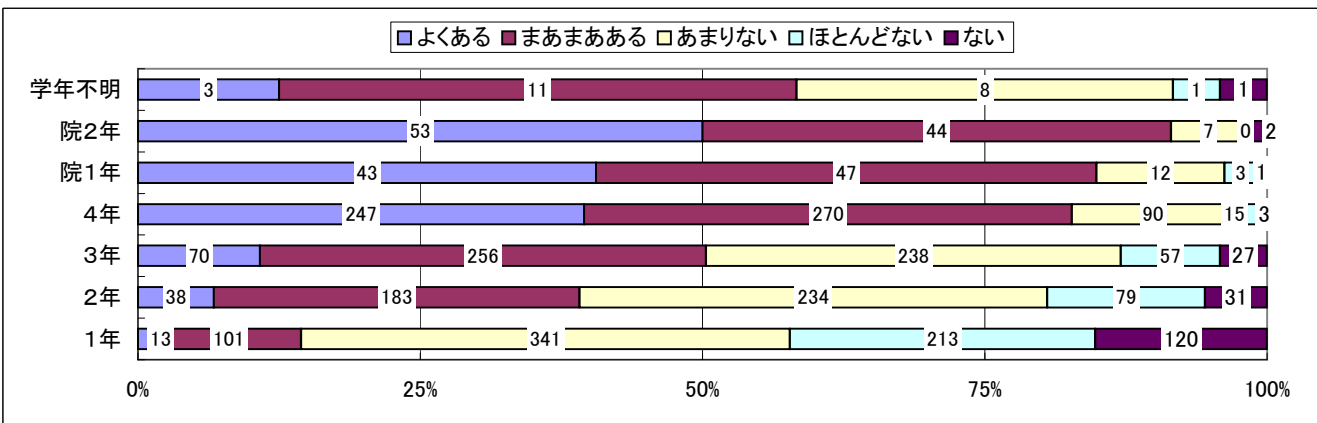
オフィスアワー: 学年別



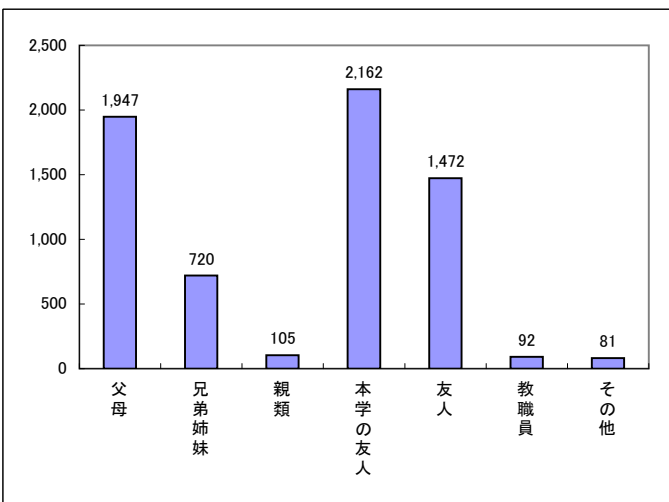
[教員と話をする機会]



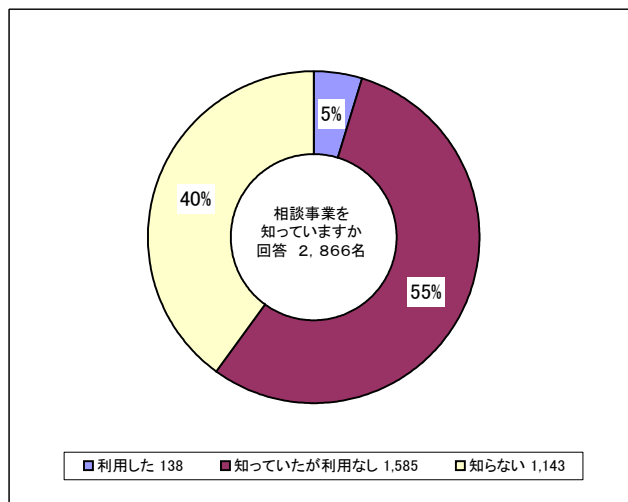
教員と話をする機会: 学年別



[学生生活や家庭のことを話せる人は誰]

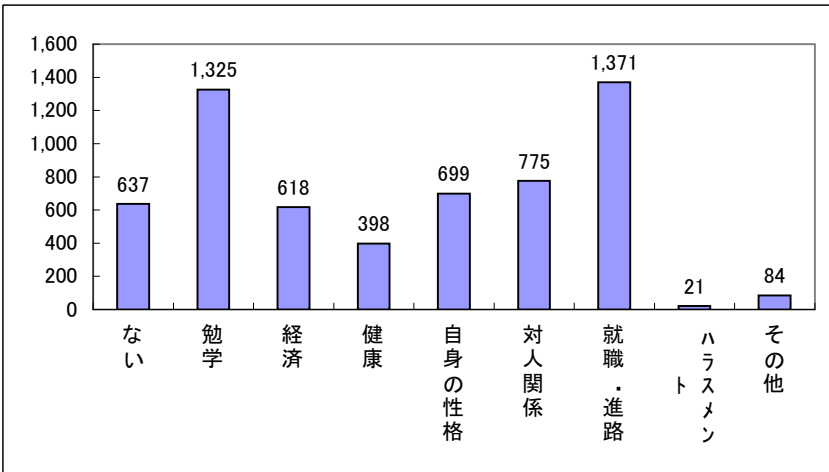


大学には、学生さんが様々な相談ができる場所があります。知っていますか



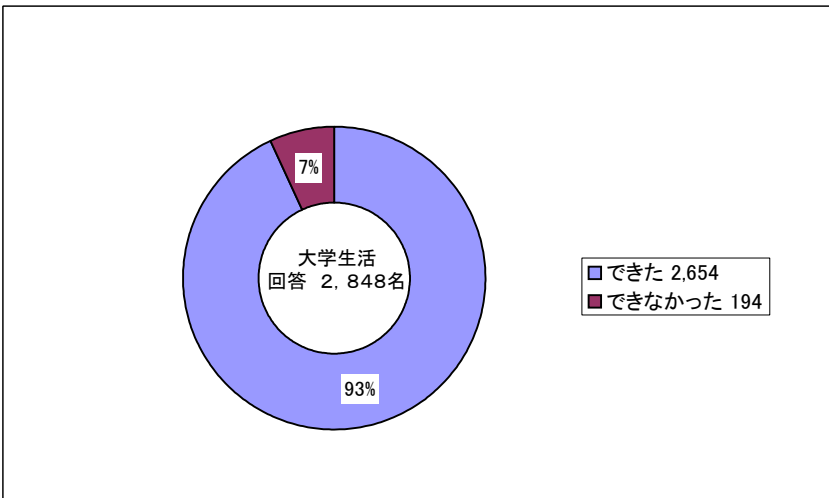
その他: いない, 話さない, バイト先の人, 習い事の先生など

[現在、抱えている心配事や悩みはありますか]



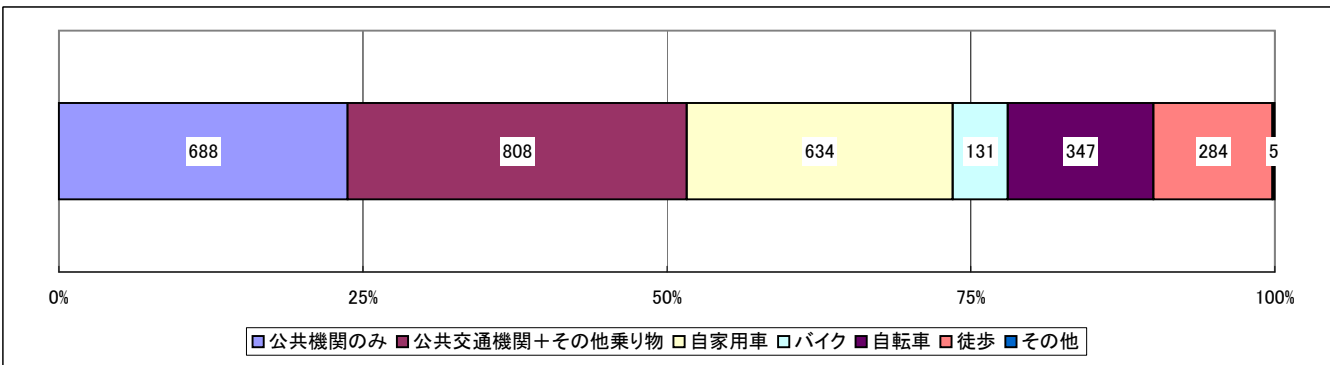
その他: バイト, 家庭問題, 課外活動, 原発問題, 職場の理解, 震災, 時間がないなど

[本学入学時, 各種の入学ガイダンスや交流会等により大学生活を順調に開始できましたか]

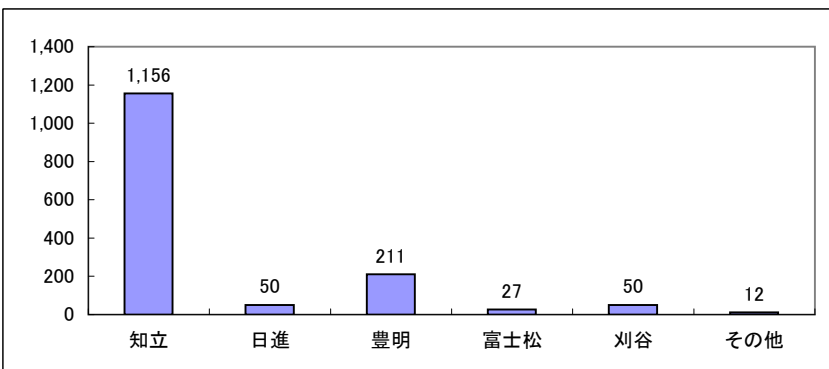


できなかった理由: 参加しなかった, 人見知り, 説明が分かりにくい, イメージとのギャップが大きかったなど

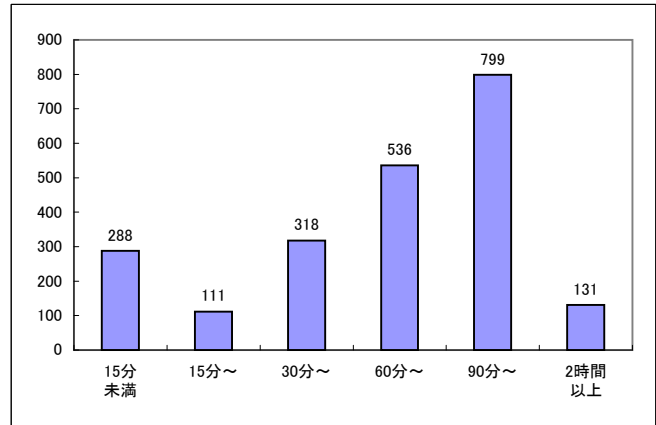
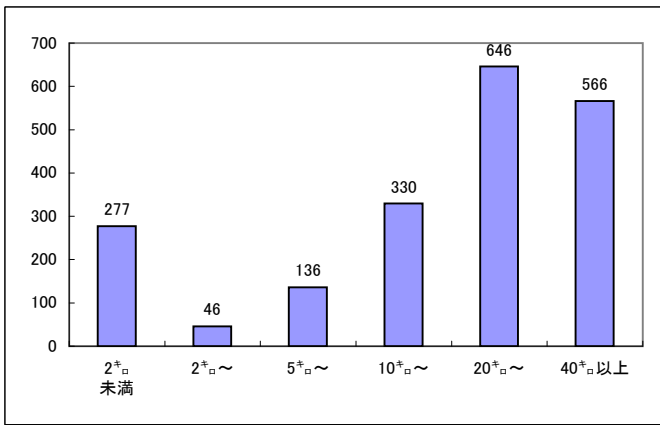
④通学状況について  
[通学方法は]



[公共交通機関利用者の最寄り駅]



その他: 前後



## II 学生生活について

### ① 経済状況について

家庭からの支援なしと回答している学生が35%の981名いるが、このうち886名が自宅通学生であり、実際には住居・食事などの提供を受けていると考えられる。中には授業料の支払いの支援を受けているが、支援してもらっている認識のない学生もいるであろう。アンケートでは支援の内容を明示すべきだった。一方、家庭からの支援がないと回答している学生の中にはアパートに居住している学生が62名、学生寮に居住している学生が30名いる。これらの学生たちのためにも、奨学金・授業料免除などの学生支援策が必要である。

家庭からの支援額については、自宅通学生については支援なしまたは0~2万円と回答している学生が約80%いる。アパート居住の学生については、3~5万円と回答している学生が約25%で最も多いが、10万円以上と回答している学生も約10%いる。学生寮居住の学生についても、3~5万円と回答している学生が約25%で最も多いが、支援なしまたは0~1万円と回答している学生が約40%もいるのがアパート居住者との大きな違いである。

奨学金については、受領ありが全体の25%を占める。これは家庭の総収入が400万円未満の学生の比率とほぼ一致する。このことから、本学の学生の約4分の1は奨学金を必要としていることがわかる。

### ② アルバイトについて

授業期間中に恒常的にアルバイトをしている学生が80%を超えており、また、年間の収入が50万円を超えている学生も約40%いる。これはアルバイトが学生生活の大きな部分を占めている学生が多数いることを示している。アルバイトによる学習の時間の減少により「大きく支障があった」「ある程度支障があった」と回答している学生が全体の50%を超えている。アルバイトが学業の支障になっている学生に対しては、不必要なアルバイトを控えるよう指導する必要がある。

アルバイトの内容としては、塾・家庭教師を挙げる学生が教員養成課程で47%、現代学芸課程で36%と多数を占めている。これは教育学部の特色が現れたものであろう。

### ③ 学生支援体制について

指導教員については、自分に指導教員がいることを知っている1年生が60%にとどまっている。大学は高校と違い、指導教員が毎週授業を受け持つとは限らず、学生・教員の双方に指導教員の意識が低くなってしまいがちである。学生には新入生ガイダンス等で周知するのはもちろんとして、教員も学生生活全般の指導の責務を負っていることを再認識するべきである。

指導教員の認識度が2年、3年と学年が上がるにつれて上がっている。これは、一部専攻で2年生からゼミに所属しているためと考えられる。4年ではほぼ全員が卒業論文指導のゼミに入っていることを考慮すると、4年生の認識度は100%に近い数字であるべきだが、約84%程度にとどまっている。これは、卒業研究指導の教員が学生生活全般の指導教員であるとの認識が低いからだろう。

オフィスアワーについては、前回調査（平成18年度）では約22%の学生だけが知っていたのに対し、今回の調査では70%以上の学生が知っていると答えている。オフィスアワーの認識度が高まっていることがわかる。しかし、実際に利用したことのある学生は16%にとどまっている。4年生では約32%の学生が利用したと答えているが、これは卒業研究や就職の相談が増えるからであろう。教員と話す機会が「よくある」「まあまあある」と答えている学生も、1年生では約14%であるが学年が上がるにつれて上がり、4年生では約83%になっている。これも卒業研究や就職の相談が増えるからであろう。

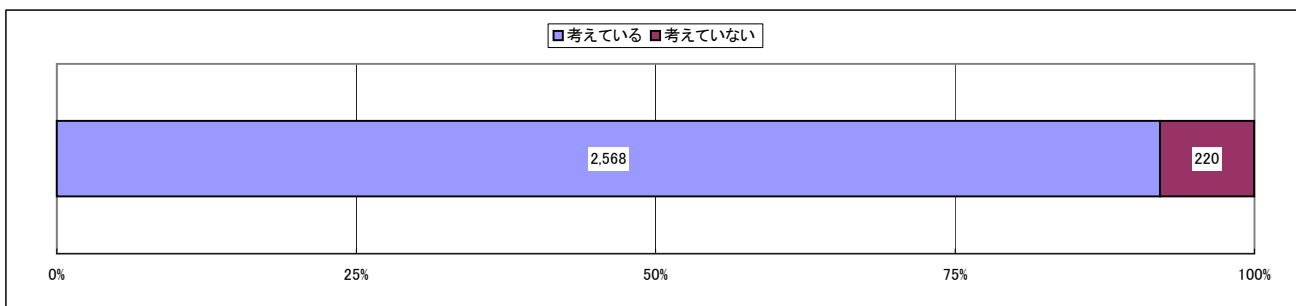
### ④ 通学状況について

通学方法については、公共交通機関利用が約50%であるが、自家用車による通学も20%を超えていて非常に多い。これは本学が公共交通機関でのアクセスが悪いことによるものである。公共交通機関利用者の大学からの最寄り駅については、「知立駅」と回答している学生が約77%で圧倒的に多い。知立駅の利用者が多すぎるため、大学行きバスの混雑が激しく、改善を望む声が自由記述欄の意見に多くみられる。本学行きバスが出ていない「豊明駅」を最寄り駅と回答している学生が14%もいるのが驚きである。知立駅での混雑を嫌い、豊明駅から自転車等で通学しているのであろう。

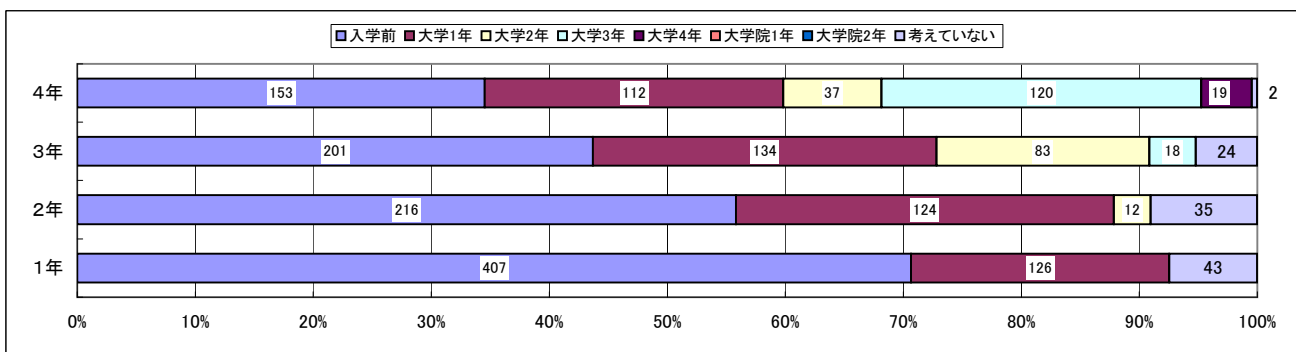
自由記述欄には、日進駅からのバスの増便、地下鉄徳重駅からのバス路線の新設を望む意見がある。名古屋市から本学へのアクセスは非常に不便であり、本学が名古屋市の学生に来てもらいたいと考えるのなら、これらの要望は真剣に検討し、名鉄等に働きかけるべきである。

### Ⅲ 将来の進路について

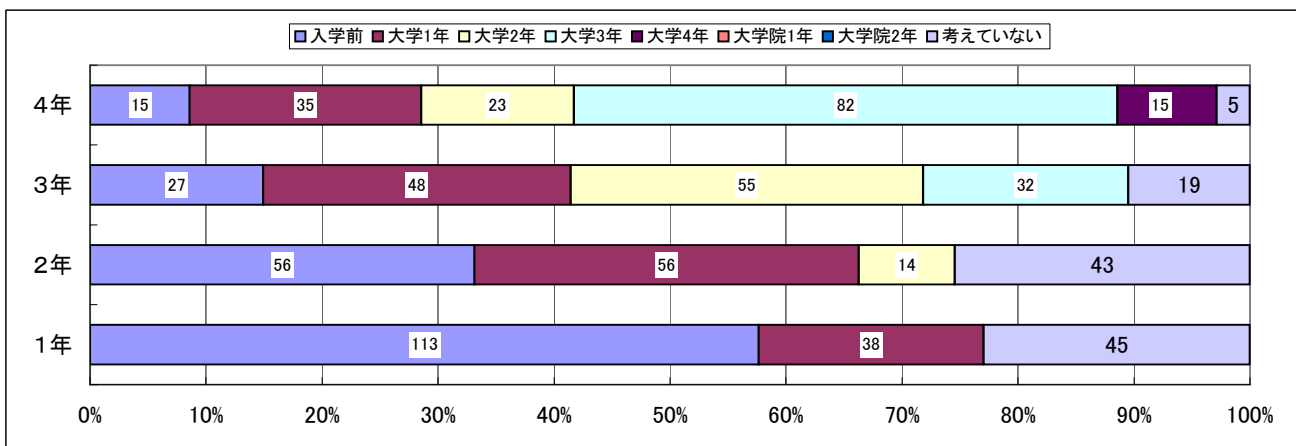
① 将来の進路について考えていますか？



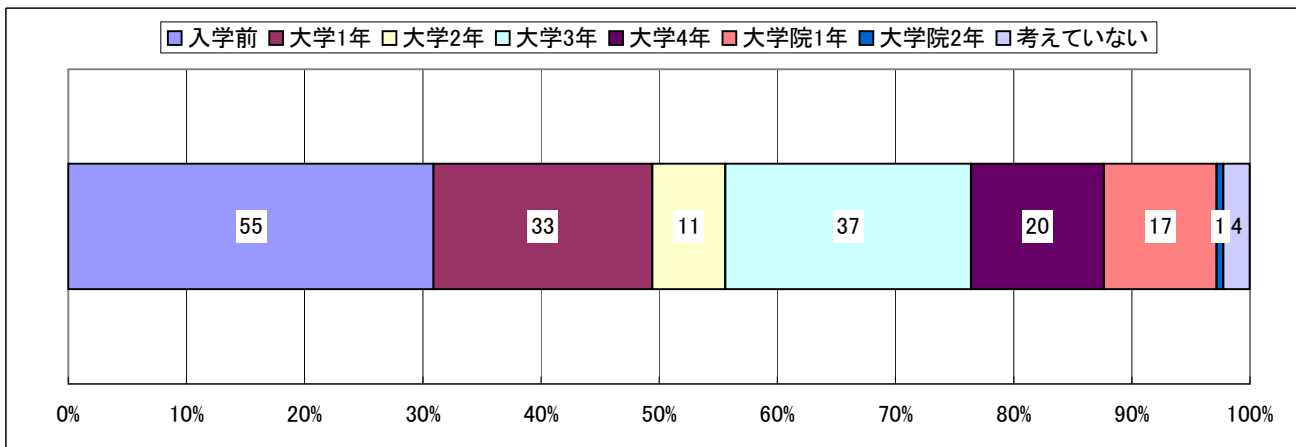
[いつ頃から考えましたか]  
教員養成



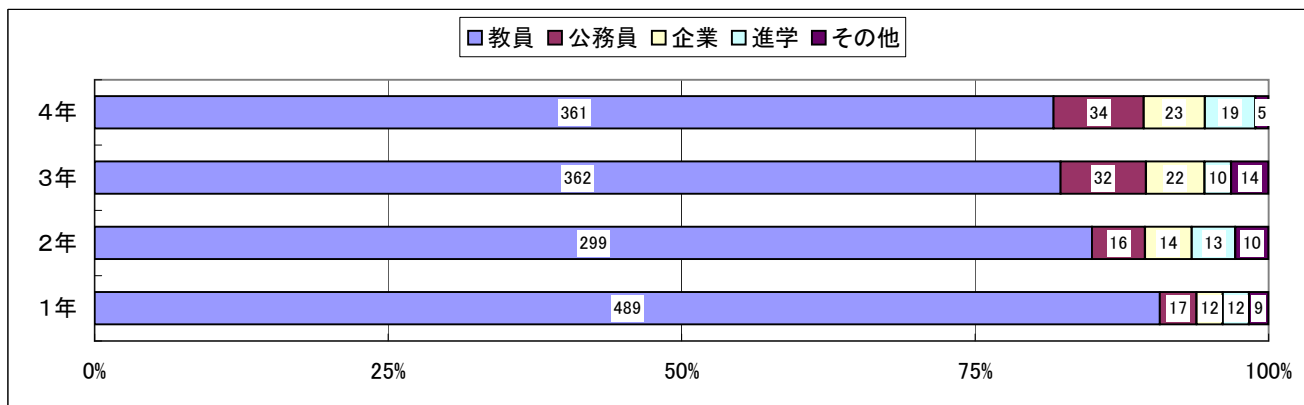
現代学芸



大学院生

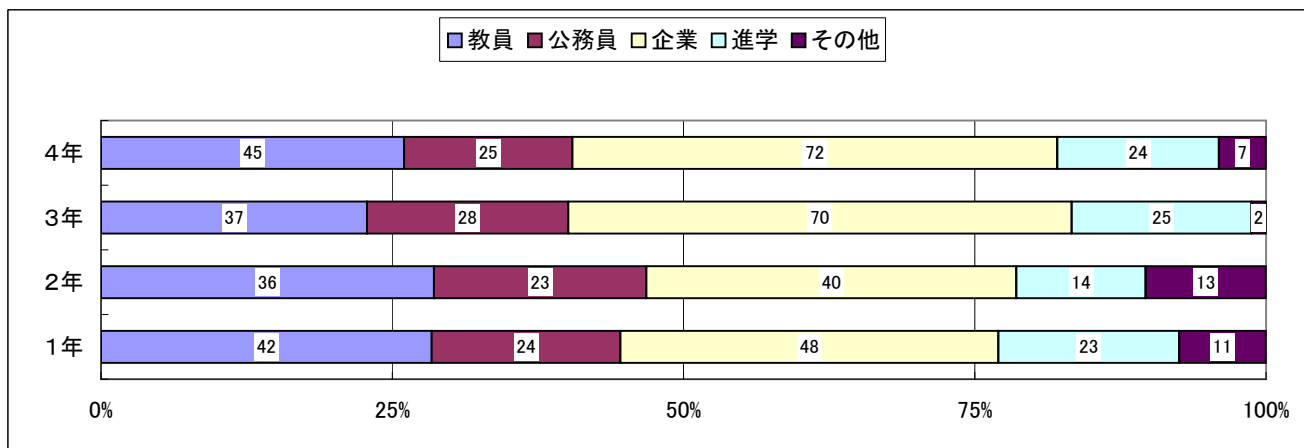


[考えている進路は]  
教員養成



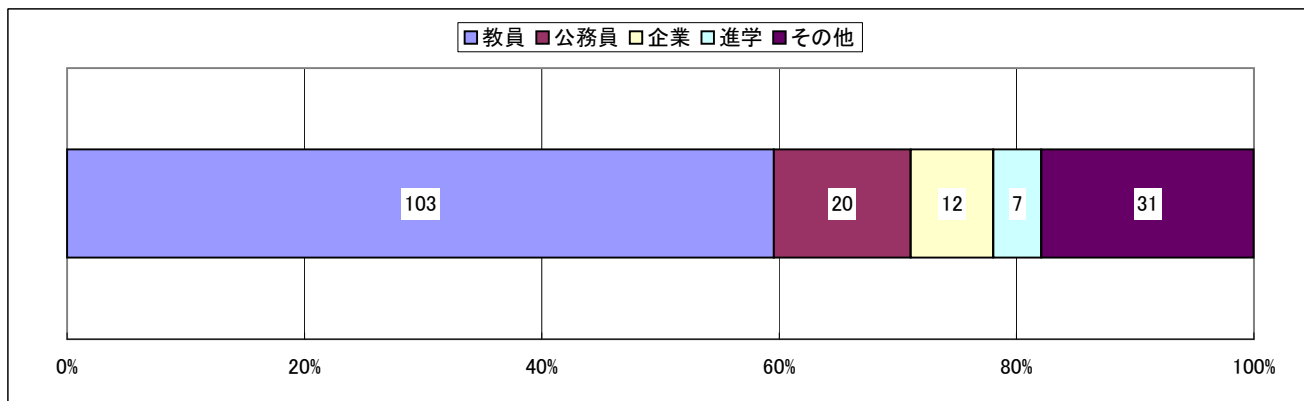
その他: 未定, 自営, 青年海外協力隊, 役者  
もしくは養成機関など

現代学芸



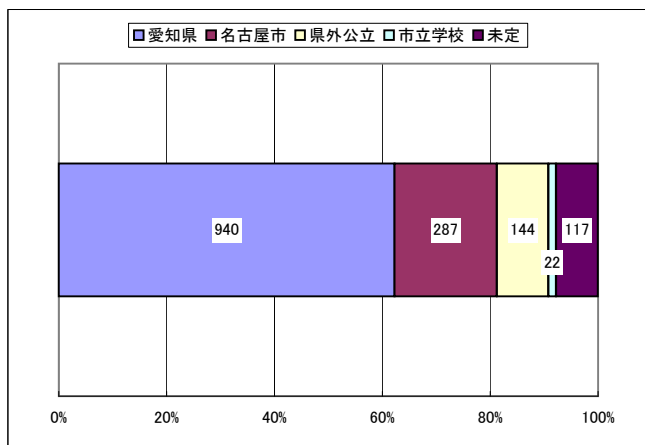
その他: NGO, カウンセラー, 学芸員, 研究職,  
工房など

大学院等

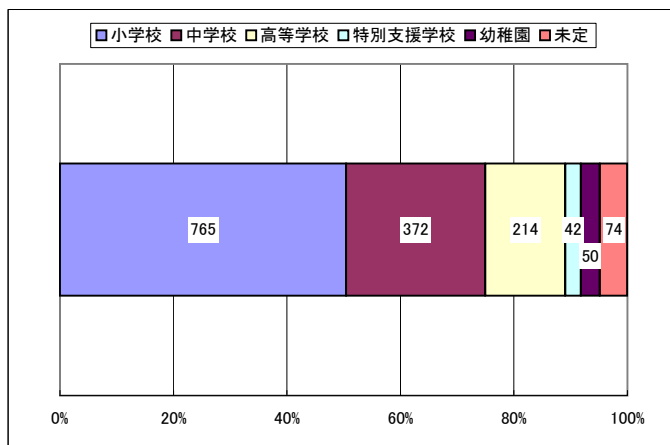


その他: 海外, 研究者, 心理士, 大学教員,  
病院, スクールカウンセラーなど

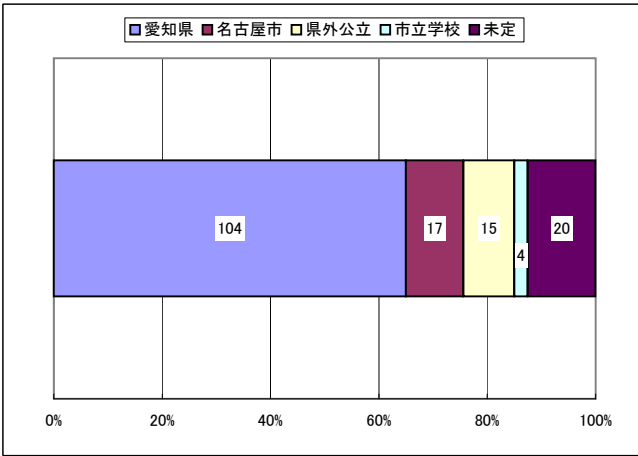
教員志望の状況  
教員養成  
第一志望



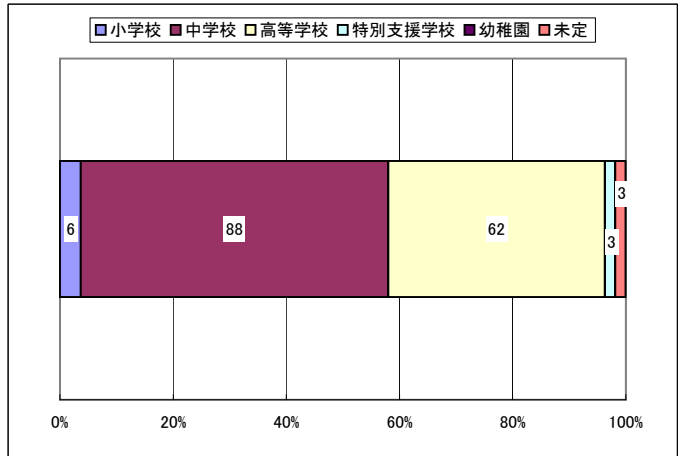
校種



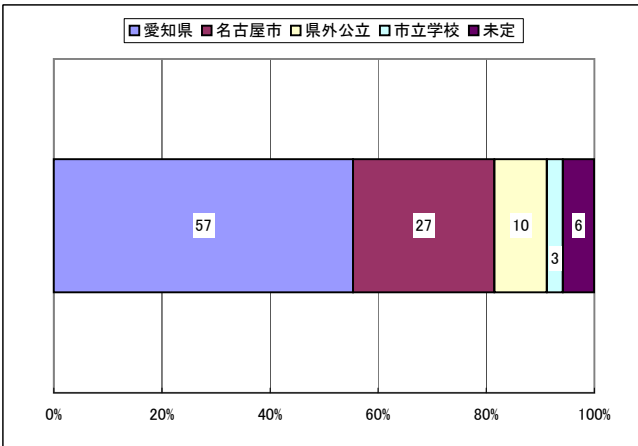
現代学芸  
第一志望



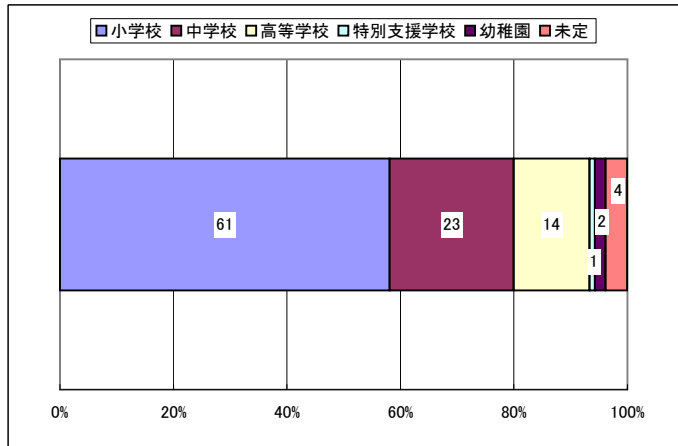
校種



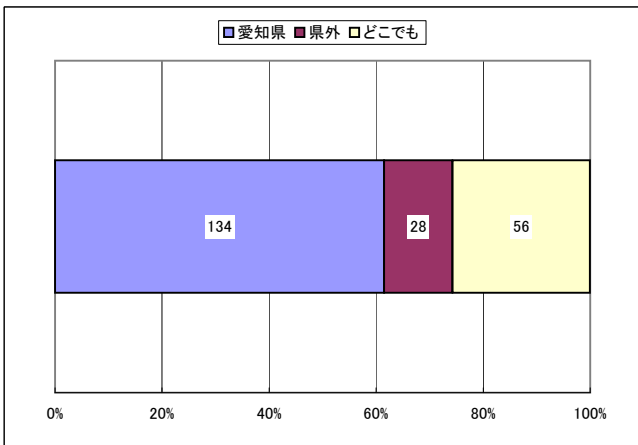
大学院等  
第一志望



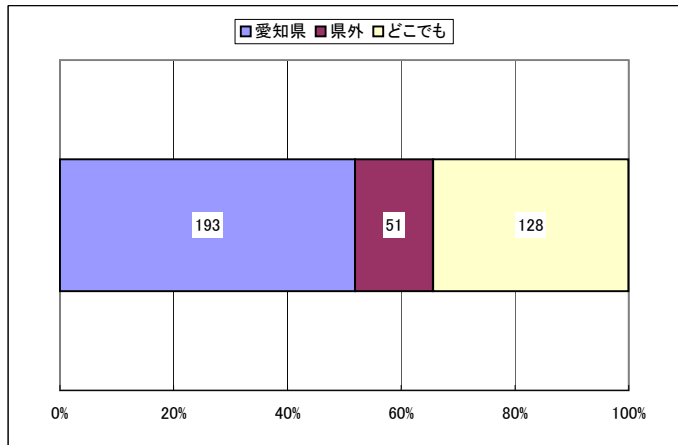
校種



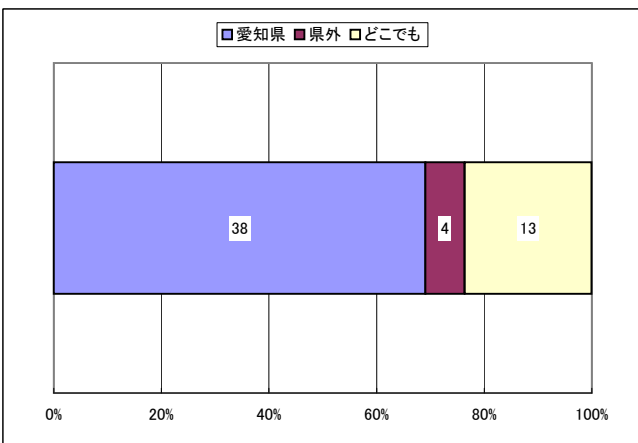
企業志望の状況  
教員養成



現代学芸

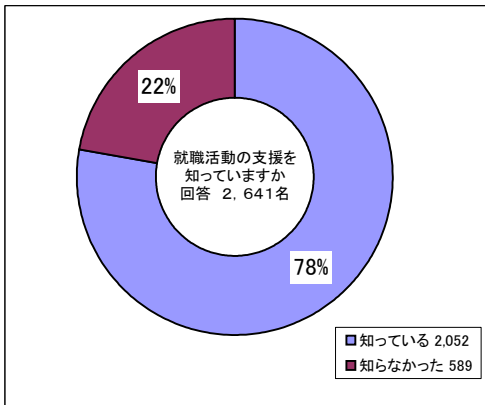


大学院等

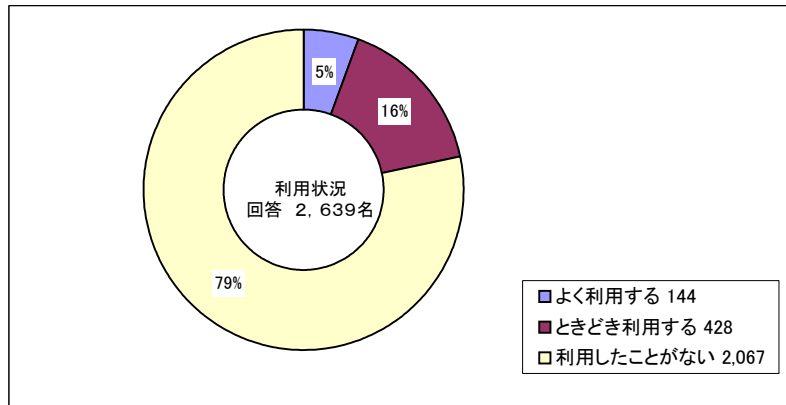


②就職活動の支援

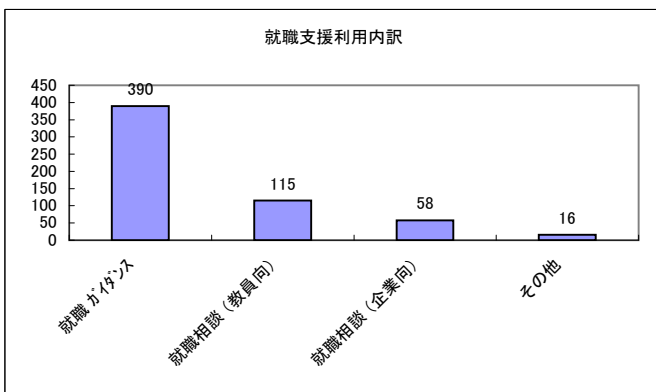
就職活動の支援を行っていますか？



利用状況

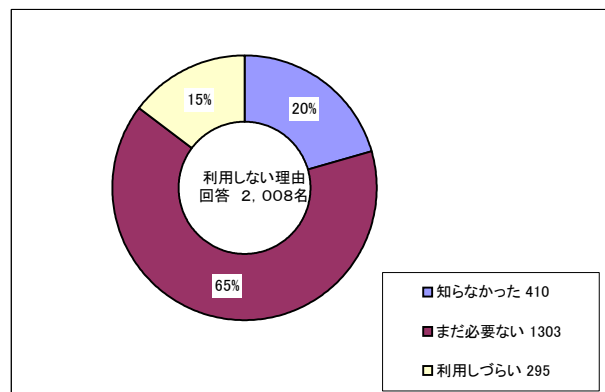


利用内訳



その他：インターンシップガイダンス、自己アピールの添削、図書、雑誌など

利用しない理由



利用しづらい理由：棟が違って行きにくい、どう相談して良いか分からない、周りに利用経験者がいなくてなじみがない、都合が合いにくいなど

Ⅲ 将来の進路について

① 将来の進路について

入学前または1年時に将来の進路について考えたという回答している学生が、教員養成課程1年生の93%、現代学芸課程1年生の77%もいる。学年が上がるにつれてその割合が減り、教員養成課程4年生では60%、現代学芸課程4年生では29%になる。これは学生生活の中で、将来の進路を再考したり、希望がさらに強くなったためであろう。

教員養成課程学生の考えている進路は教員が圧倒的に多いが、その比率が1年生では91%を占めるのに対し、学年が上がるにつれて減り、4年生では82%程度になっている。これは、学生生活の中で、学生各々が自分の適性を判断した結果であろう。一方、現代学芸課程学生の考えている進路はさまざまであるが、企業の比率が1, 2年時32%程度だったものが3, 4年時では42%程度に増える。これも学生生活の中で学生各々が現実的な選択をした結果であろう。

教員就職希望者については、未定と回答した学生を除くと教員養成課程では88%、現代学芸課程では86%の教員志望者が県内公立学校教員を志望している。これは本学の学生に県内出身者が多く、地元志向が強いからであろう。企業就職希望者については、愛知県で就職することを希望する学生が教員養成課程で61%、現代学芸課程で52%ある。

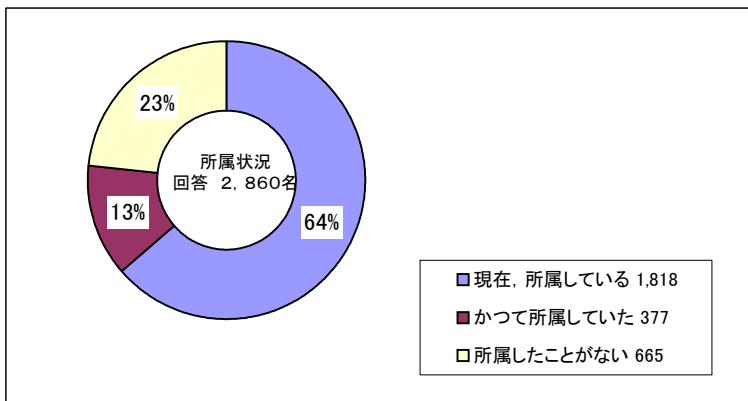
教員就職希望者の希望校種については、未定と回答した学生を除くと教員養成課程の53%が小学校、26%が中学校、15%が高等学校を希望している。教員養成課程は小学校教員養成が主体と思われがちだが、学生の立場からは必ずしもそうではないことがわかる。

② 就職活動の支援

就職活動の支援について知っている学生が78%いる。これは1, 2年生も含めた数値としては多いだろう。一方、利用状況の方は「良く利用する」「ときどき利用する」を併せても約22%で少なく感じる。しかし、4年生に限ると約60%が利用している。調査時期が5月のため利用者が少なく出ているのだろうが、もっと早い時期から就職対策活動をするよう学生に促す必要がある。

## IV 課外活動全般について

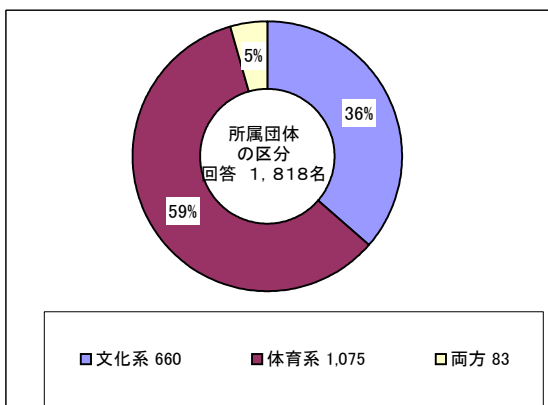
### ① 課外活動団体への参加



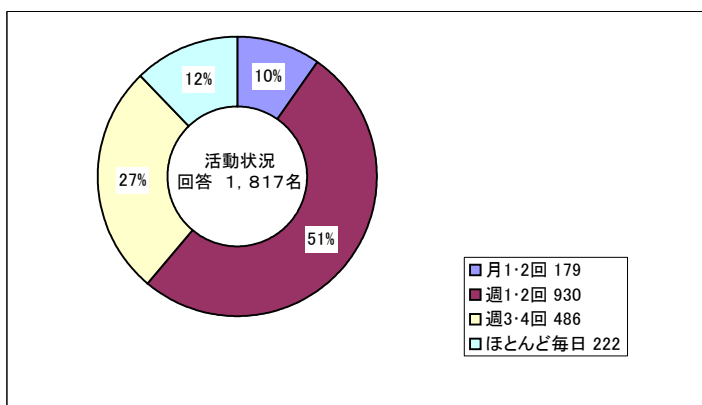
#### 参考

回答学生数	2881人
毎週活動している	1637人
毎週活動している運動部	1013人

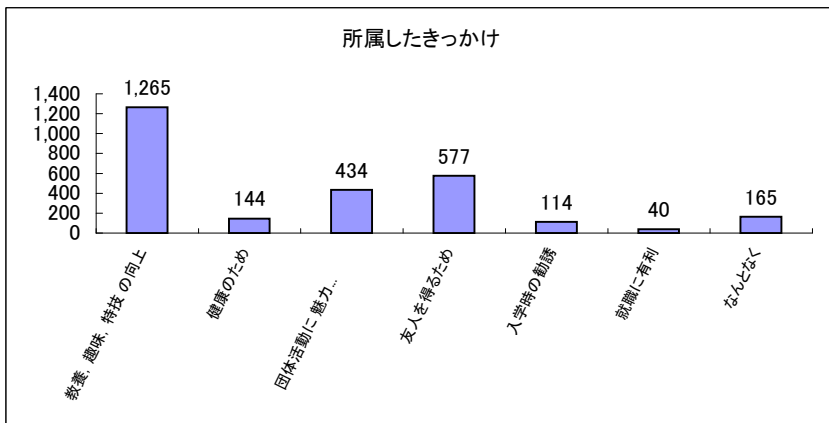
### 所属団体の区分



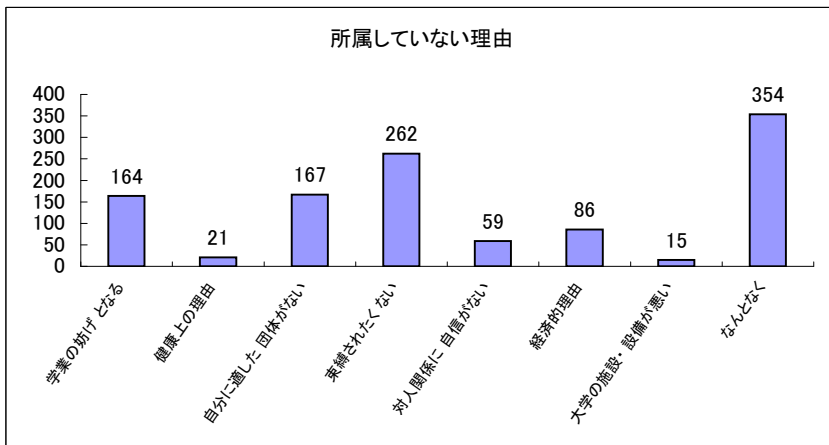
### 活動状況



### 所属したきっかけ

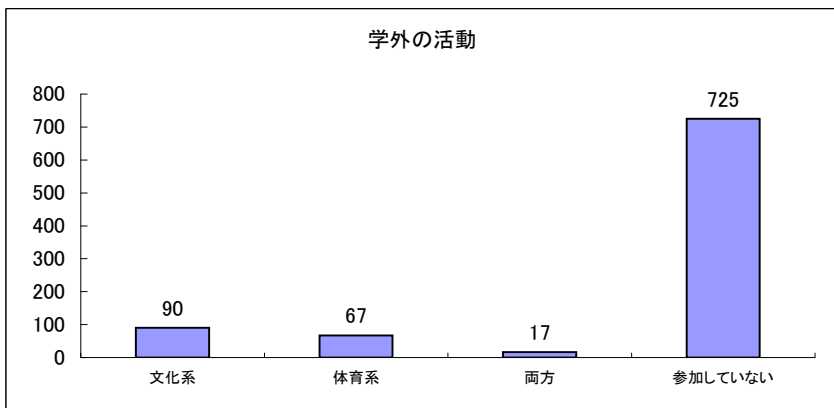


### 所属していない理由

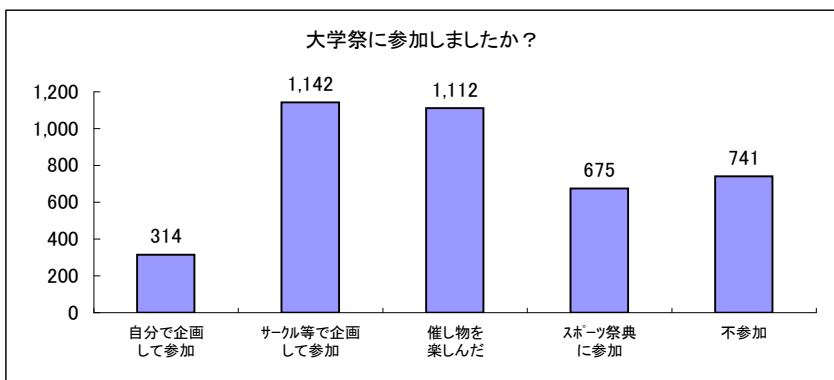




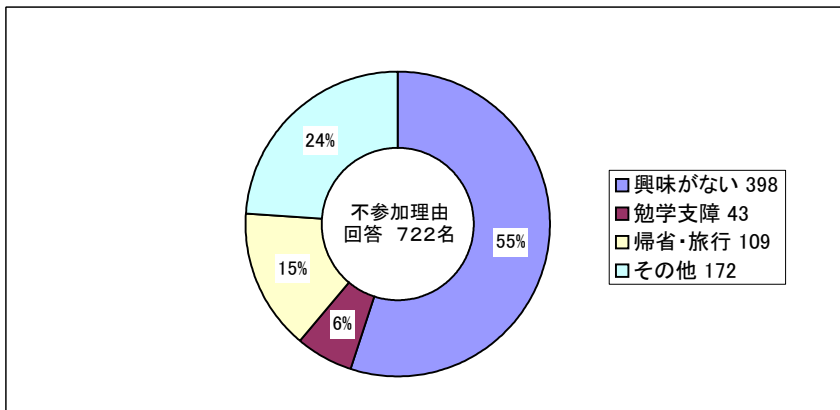
学外の活動



②大学祭, 子どもまつりについて  
大学祭に参加しましたか

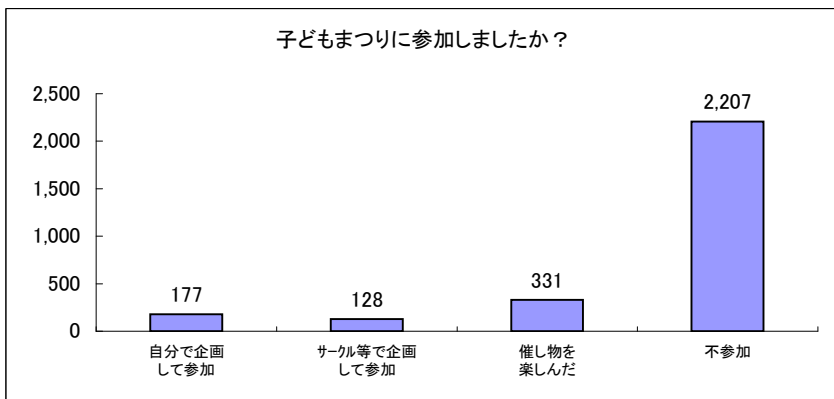


不参加理由

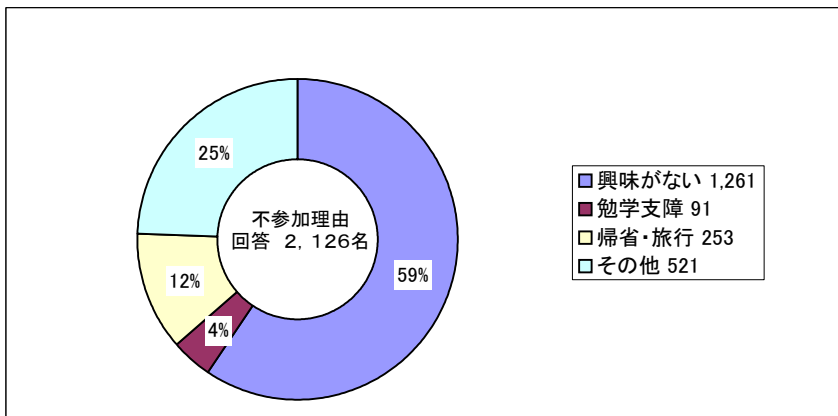


その他  
身内で楽しんでいるだけだから  
交通費をできるだけ節約している  
合宿, 部活  
バイト  
忙しいなど

子どもまつりに参加しましたか?



## 不参加理由



その他  
バイト  
活動自体がよくわからなかった  
部活、大会、試合  
用事  
ボランティアと重なったなど

## IV 課外活動全般について

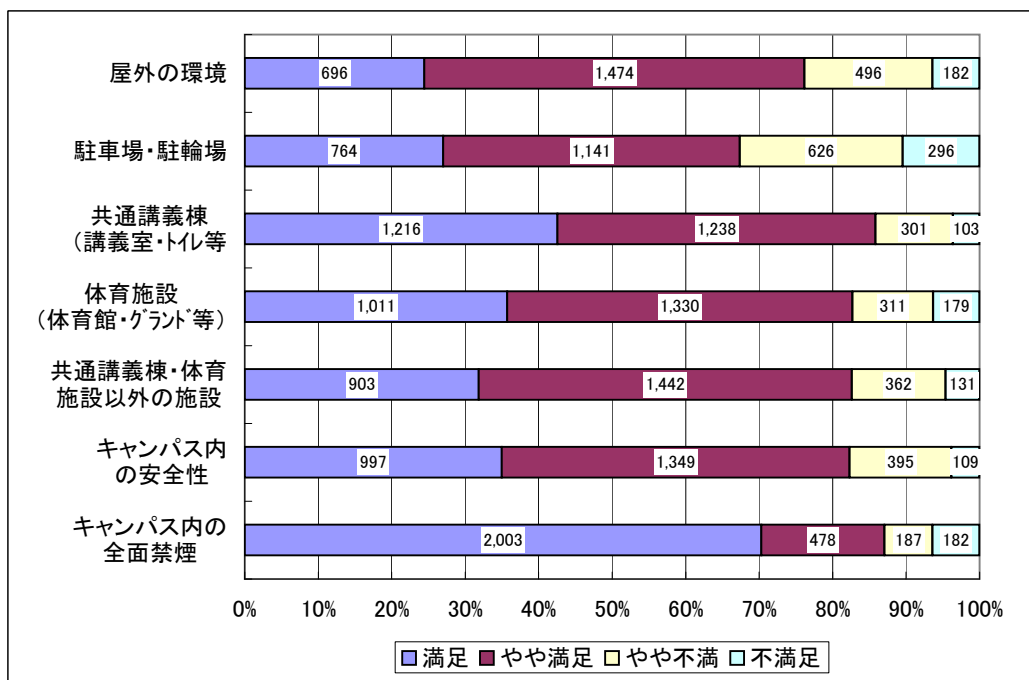
### ① 課外活動団体への参加

現在、何らかの課外活動団体に所属している学生が64%いる。何らかの課外活動団体で毎週活動している学生は全学生の55%、運動部で毎週活動している学生は全学生の35%という結果である。これは比較的高い割合である。広大なキャンパスと教育学部という2つの特色が合わさって出た特徴であろう。

### ② 大学祭、子どもまつりについて

大学祭に参加した学生は全学生の74%であるのに対し、子どもまつりに参加した学生は26%と低くなっている。子どもまつりの参加者が大学祭の参加者より少ない理由は、大学祭は受動的な参加も可能だが、子どもまつりは学生が能動的に参加することが必要になるからであろう。子どもまつりは大学祭よりも参加者が少ないが、全学生の4分の1強が参加しているという結果は、非常に多いと考えることもできる。

## V キャンパス全般について



### V キャンパス全般について

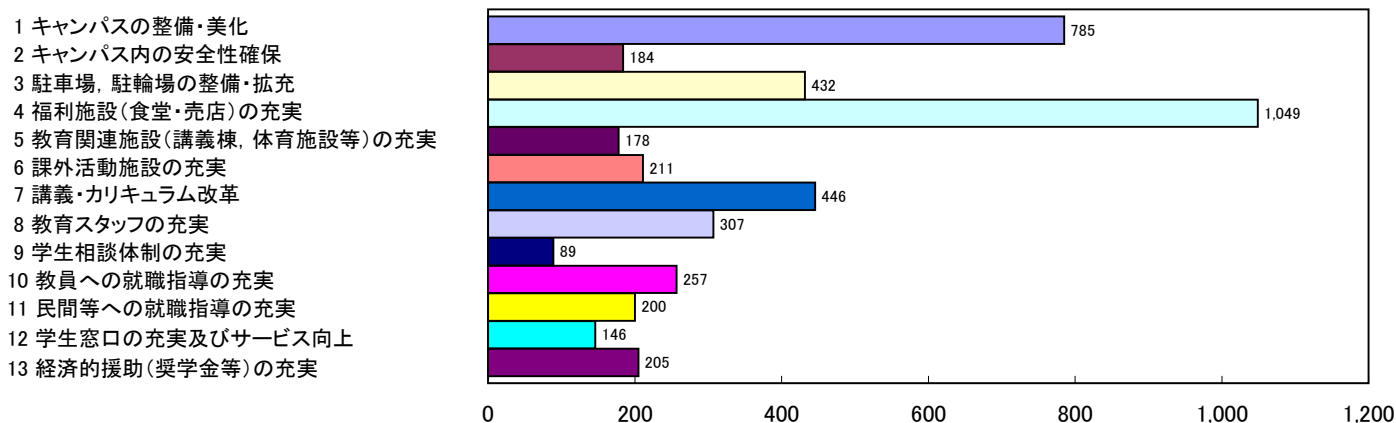
7つの項目すべてにおいて、「満足」「やや満足」を足した割合が前回調査（平成18年度）の数値を上回っている。また、「屋外の環境」「駐車場・駐輪場」の2項目を除く5項目については、「満足」「やや満足」を足した割合が80%を超えており満足度が高い。これらの項目に関する記述欄に書かれた意見は20ページから29ページにまとめて記載しておく。

屋外の環境については、記述欄にさまざまな不満が記述されている。不満の原因は、建物が古いことのほか、キャンパスが広大で手入れが行き届かないこと、自然が豊かで虫が多く発生することなどである。後ろ2つについては、現在地にキャンパスがある限り避けられない問題であるように思える。

駐車場については、記述欄に不足しているとの意見が多い。本学は公共交通機関でのアクセスが不便であるため、自家用車で通学する学生の比率が高い。この問題の改善のためには、駐車場を増やすだけでなく、学生にとってバスがより使いやすいものになるよう名鉄等に働きかける必要がある。

キャンパス内の全面禁煙は今年度から実施された。全面禁煙については、70%の学生が「満足」と答えており、大多数の学生から支持されていることがわかる。しかし、記述欄には全面禁煙に対する強い反発の意見や、実効性に対する疑問など否定的意見が多数記述されており、実施方法については繰り返し検討する必要がある。

## VI 大学に期待することは…



### VI 大学に期待すること

「福利施設(食堂・売店)の充実」が最も多く、「キャンパスの整備・美化」が次ぎ、この2項目が他を引き離して多い。それに続くのが、「講義・カリキュラムの充実」「駐車場・駐輪場の整備」「教育スタッフの充実」である。以上の上位5項目の順位は前回調査(平成18年度)と3位と4位が入れ替わっている以外は変化がない。

学生生活全般に関する大学への要望や期待することなどに関する自由記述は30ページ以降にまとめて記載しておいた。誤字・脱字は修正し、同一主旨の記述が複数ある場合は1つにまとめた。また、プライバシーの観点から原文のまま掲載できない記述は、問題がないように書き換えた。しかし、学生の意見をそのまま伝えるために、一見して誤解に基づく意見もあえて掲載した。

最後に、今回の調査に協力していただいた学生のみなさんにお礼を申し上げるとともに、みなさんの御回答や御意見を参考材料としてさまざまな改善の方策を検討していくことをお約束し、感謝の意とさせていただきます。

## Vキャンパス全般について満足していないことの自由記述

### 【屋外の環境について】

- ・屋外に屋根のある机やベンチがない。(7)
- ・屋外ベンチが少ない。(5)
- ・屋外ベンチがきたない。(2)
- ・弁当などを食べる場所が少ない
- ・自動販売機が少ない。(9)
- ・自動販売機の位置が悪い。(31)
- ・自動販売機の内容の見直し。
- ・広すぎて、移動が面倒。(5)
- ・狭い。(5)
- ・坂が多い。(28)
- ・徒歩通学者の利便性がない。
- ・雑然としている。
- ・虫(蚊, ハチ等)が多い。(110)
- ・自然(木)が多すぎる。(11)
- ・夏など, 落ちている木の実がくさい。
- ・木が伸び放題だったり, 落ち葉がひどい。(4)
- ・草刈り後, 風で飛ばすのはいいが, それがかかるとかき取るのでやめてほしい。(3)
- ・雑草が多いなど, すべてが汚い。(7)
- ・掃除が行き届いていない。(4)
- ・きたない所があり, 不衛生。(17)
- ・池などの整備をしてほしい。(3)
- ・花壇がない。美しくない。
- ・側溝に蓋がない。
- ・無駄な土地が多い。(3)
- ・ゴミが多い。(13)
- ・粗大ゴミがある。
- ・ゴミ箱が少ない。(2)
- ・雨をしのぐ場所が少ない。(8)
- ・日陰になるところが少ない。
- ・休憩できるスペースがない。(4)
- ・校舎の見た目が悪い。(5)
- ・並んでいる建物は, ひと続きにしてほしい。
- ・第一共通棟から, ハンズや図書館までの道に屋根付きの通路がほしい。
- ・体育館や図書館までに雨よげがない。
- ・グラウンドと更衣室が遠い。(10)
- ・建物が古い。(9)
- ・設備が充実していない。
- ・体育施設が古く, 水場も少ない。
- ・学生同士が交流できる空間が少ない。
- ・バリアフリーが不十分。(2)
- ・歩道に凹凸が多く, 水たまりになりやすい。(4)
- ・地面が悪い。靴がすぐにダメになる。
- ・図書館前の広場が雨のとき水がたまって排水されない。
- ・各建物間の移動の際, 外を通ること。(2)
- ・eMみたいな店をグラウンド側にほしい。
- ・ウォータークーラーを設置してほしい。
- ・イベントホール的なものを作ってほしい。
- ・バス停から校舎までが遠い。(21)
- ・サークルボックスから, 活動場所までの距離がある。(4)
- ・駅から遠い。(13)
- ・バス停が小さい。屋根が足りてない。(2)
- ・バス停付近の路上駐輪対策が不十分。
- ・交通の便が悪い。(22)
- ・交通アクセスが知立に集中。(3)
- ・バスの本数が少ない。
- ・バス代が高い。
- ・スクールバスがない。
- ・車がないと不便。(6)

- ・夜、暗すぎる。(8)
- ・全体の整備をすべき。
- ・活気がない。
- ・事故が起きそうな時がある。
- ・道路の「かまぼこ」で車が傷つく。
- ・学生のマナーが悪い。(2)
- ・学内を平気でバイクで移動している。(2)
- ・近くで買い物や食事する店が少なく不便。(32)
- ・コンビニ(24時間営業)がほしい。
- ・喫茶店がない。
- ・騒音。
- ・門を出た所でたばこを吸う人(学生・教職員)が増えた。(2)
- ・未だに喫煙者がいる。(8)
- ・屋外トイレがない。

## 【駐車場、駐輪場について】

### 〔○駐車場〕

- ・駐車場を教職員、専攻別等に区分した方がよい。
- ・車が多い。(7)
- ・マナー違反の車が邪魔。(12)
- ・登録料を取る割に駐車場が足りない。(349)
- ・登録料を取るのであれば、整備や管理を徹底すべき。(2)
- ・整備されて足元は良くなったが、止められるスペースが減った。(4)
- ・駐車場付近にミラーがない。
- ・駐車場にブロックがない。
- ・違法駐車が多い。(10)
- ・1台あたりの駐車スペースが狭い。(22)
- ・駐車間隔に無駄が多い。
- ・水曜日の生協裏の路上駐車は、迷惑です。
- ・数が少ないのに、取り締まりが厳しすぎ。(2)
- ・取り締まりより、ゲートを設置した方がいい。
- ・木の葉や木の実などで車が汚れる。(3)
- ・ゴミや雑草が多い。(4)
- ・歩行者優先ではない。
- ・音楽棟付近に駐車場がない。
- ・校舎に近い中心部に駐車場を増やしてほしい。(30)
- ・駐車料金が安いのはいい。
- ・大学会館奥の駐車場が整備されていない。
- ・学外者に不親切。
- ・駐車場の形が悪く、駐車しづらい。(3)
- ・側溝にフタがない所がある。(2)
- ・許可証の提示忘れで警告書を張られたり、チェーンを付けられること。(2)
- ・水曜日午後の見回りはやめてほしい。
- ・1年生が車両登録できない。(18)
- ・許可制度がめんどくさい。(3)
- ・教員も有料なのは不思議。
- ・登録料が高い。
- ・臨時での車両入構が不便。(3)
- ・許可証が紙であることが不満。
- ・1, 2年生は禁止とか、ガイダンスに参加しない人には許可しないようにしてほしい。
- ・土日に正門しか開いていないので、遠回りになる。
- ・駐車場でサッカーやテニスをやる人がいて、車にボールがぶつかる。
- ・雨を回避できる場所が少ない。(2)

### 〔○駐輪場〕

- ・放置自転車が多すぎる。(9)
- ・図書館付近の駐輪場に屋根を。(6)
- ・屋根付きの駐輪場が少ない。(63)
- ・駐輪場の場所が不便。(8)
- ・駐輪場が少ない。(6)
- ・屋根付き駐輪場の蜘蛛の巣等が困る。

- ・駐輪場が狭い。(9)
- ・駐輪場が環状線内のため、二輪車が乗り入れる。(2)
- ・坂道の駐輪場は、自転車が不安定で不便。(23)
- ・自転車が適当に置いてある。(12)
- ・駐輪マナーが悪い。(17)
- ・乗り入れ可能部分と不可能な部分があいまい。
- ・駐輪場までバイクを押していくのは無理。(2)
- ・二輪車が止めにくい。(2)
- ・授業中に走り回るバイクにいらいらする。(2)
- ・自転車盗難に対するセキュリティ強化。

#### 【共通講義棟（講義室・トイレ等）について】

##### 〔○設備等〕

- ・毎日の清掃に感謝しています。
- ・黒板やスクリーンが見づらい。(5)
- ・机の中のゴミがひどい。(49)
- ・机の落書きがひどい。(19)
- ・机ががたつく。(3)
- ・机やいすが体に合わない。
- ・机といすを近代的なものにしてほしい。(2)
- ・いすが固い。(2)
- ・教室内の机が多く、せまく感じる。(10)
- ・第二共通棟のいすが座りにくい。(11)
- ・第二共通棟の机が狭い。
- ・大講義室の机といすの間隔がせまい。(2)
- ・第二共通棟が狭い、汚い。(2)
- ・もう一段階大きい教室がほしい。
- ・教室の作りが小学校並。
- ・防音が悪い。(3)
- ・チョークが足りない。
- ・黒板が汚いときがある。(3)
- ・ホワイトボードの板書は見づらいし、書きにくそう。(2)
- ・全体的に古い。きたない。(39)
- ・水回り汚い。
- ・ときどきゴキブリがいる。(2)
- ・トイレだけでなく、教室、廊下及び階段の窓が汚い。
- ・清掃業者の清掃が行き届いていない感じがする。(4)
- ・そうじと休み時間がかぶらないようにしてほしい。
- ・夏は、朝顔のツタのにおいが臭い。
- ・講義室の一部は、独特のにおいがする。(31)
- ・ゴミのポイ捨て、放置。(21)
- ・日当たりの悪い部屋がある。(2)
- ・廊下が寒くて室内は暑い。(2)
- ・雨が降ると廊下がすべる。
- ・耐震が不安。
- ・リラックススペースの机の支柱が不安定。(2)
- ・リラックススペースがすぐ混み合う。
- ・階段が狭い。(2)
- ・廊下が狭い。(2)
- ・無線LANが足りない。(2)
- ・共通棟内に自動販売機やウォータークーラーを。(2)
- ・もう少しきれいな整備を。(3)
- ・耐震だけでなく内装工事もしてほしい。(2)
- ・教室の見通しが悪い。
- ・網戸がほしい。
- ・夜、強制的に電源が落ちる。
- ・遅くまで使えない。
- ・エレベーターが少ない。
- ・照明が自動感知になっていないところがあり、夜危険。

〔○トイレ〕

- ・第一共通棟のトイレがきたない。くさい。(18)
- ・第一共通棟2階に男子トイレが少ない。(35)
- ・女子トイレがない階がある。(2)
- ・トイレの位置が端にしかない。(3)
- ・トイレが少ない。(11)
- ・トイレにゴミ箱を。
- ・トイレ内に荷物置き場を完備してほしい。
- ・ウォシュレットに満足しています。
- ・トイレの一部に和式しかないところがある。(13)
- ・男子トイレは、全部洋式でよい。(3)
- ・洋式トイレが狭い。
- ・和式トイレがもっとほしい。

〔○空調〕

- ・第二共通棟が寒い。
- ・夏暑く、冬寒い。(17)
- ・空調が寒いし暑いし、調整ができない。(19)
- ・教室内の人数によって、エアコンの効きが異なる。(3)
- ・冷暖房期間が短い。(4)
- ・冷暖房の集中管理はやめてほしい。(11)
- ・冷房開始時期をもっと早く。(7)
- ・空調を時期ではなく、気温で始動してほしい。(2)
- ・きれいだけど、空調管理が不満。(3)
- ・換気が悪い。(10)
- ・課外活動等に空調を使わせない。(4)

【体育施設（体育館・グラウンド等）について】

〔○陸上競技場〕

- ・トラックの整備不良。(11)
- ・遠い。
- ・照明設備がない。(3)

〔○グラウンド〕

- ・整備不良。(55)
- ・ネットや照明がない。(12)
- ・ウォータークーラーがない。(4)
- ・トイレが整備不十分。
- ・水はけが悪い。(4)
- ・部活動の使用に対し、不平等。(3)

〔○野球場〕

- ・土、芝が整備不良。(9)
- ・防球ネットがぼろぼろ。(5)
- ・外野に木がせり出ている。(2)
- ・基本的な設備が整っていない。
- ・風よけ対策をとってほしい。

〔○ハンドボールコート〕

- ・ハンドボールコートが整備不良。(6)
- ・整備物品（ブラシ）が少ない。
- ・ゴールネットがぼろぼろ。
- ・水はけが悪い。(2)

〔○体育館〕

- ・滑りやすい（主に第一）。(100)
- ・扉が開閉しにくい。
- ・トイレが併設されていない。
- ・清掃用具が不十分。
- ・冷房設備がない。(3)
- ・狭い。(5)



- ・フットサルができない。(2)
- ・全身鏡がない。
- ・第二体育館の設備が不十分。(2)
- ・汚い。(4)
- ・古い。(3)
- ・部活動以外に自由に使えない。
- ・使用者のマナーが悪い。
- ・運動すると異常に揺れる。

[○テニスコート]

- ・土の状況が悪い。(5)
- ・ハード、クレーとも整備不良。
- ・芝生化。
- ・ウォータークーラーがない。(2)
- ・風よけがない。
- ・近くに自動販売機がない。

[○武道館]

- ・夏暑すぎる。
- ・虫が多い。
- ・ブラインドや窓の一部破損。(2)
- ・電灯が壊れているところがあり、暗い。
- ・畳が傷んでいる。(2)
- ・汚い。(2)
- ・天井の工事が中途半端に終わってしまった印象がある。(4)
- ・アスベスト対策が不安。
- ・せまい。(2)
- ・武道系の部活動間で練習場所の確保がしにくい。
- ・古い。(3)
- ・入り口のひさしを大きく。
- ・耐震が不安。

[○プール]

- ・更衣室が汚い。
- ・プールが屋外で、夏しか利用できない。(9)

[○附属屋]

- ・清掃がもう少し行き届いているとよい。(4)
- ・使用制限がかかる。(3)
- ・更衣室がせまい。
- ・風通しが悪く、暑さ寒さが厳しい。(5)
- ・換気扇がない。(2)
- ・トイレがきたない。

[○トレーニングセンター]

- ・トレーニングセンターの設備が悪い。(5)
- ・使用可能時間がわからない。
- ・利用しにくい。(5)
- ・狭い。

[○弓道場]

- ・耐震が不安。(2)
- ・狭い
- ・建て付けが悪い。

[○その他]

- ・附属屋のような施設(鏡張り)がほしい。(2)
- ・洋弓場に屋根がほしい。
- ・更衣室が古く、きたない。(7)
- ・更衣室の洗面台のコンセントの容量が低い。
- ・体育館等の体育施設が気軽に使えない。(8)

- ・各施設とも全体的に古い。(4)
- ・各施設とも設備が悪い。(2)
- ・体育施設の利用方法がわからない。

【共通講義棟・体育施設以外の施設について】

〔○図書館〕

- ・大学休講時の利用時間が短く、利用しづらい。
- ・毎日の閉館時間が早い。(2)
- ・小説を増やしてほしい。(4)
- ・蔵書のかたより。
- ・新しい図書は、すべてどこかの研究室にある。
- ・男性用の閲覧場所が少ない。
- ・寒い。
- ・パソコンを設置してほしい。(2)
- ・休日の開館時間が短い。
- ・閉館時間が近づき、追い出す感じがイヤ。(2)
- ・本が少ない。(3)
- ・全体的に本が古すぎる。
- ・トイレに荷物置き場がない。
- ・トイレが入りづらい。(ゴキブリホイホイが見える所に置いてある)

〔○保健環境センター〕

- ・体育館等から遠い。

〔○講堂〕

- ・共通棟以上に課外活動に悪条件。
- ・入学式の時、寒かった。
- ・夏暑くて、冬寒い。(2)
- ・虫が出る。
- ・虫の死骸などいつまでも放置されている。
- ・冷房が効かない。

〔○第一人文棟〕

- ・狭いし、古い。(2)
- ・汚い。
- ・虫が多い。
- ・冷暖房がない。(2)
- ・トイレが古い。
- ・すべての階に女子トイレがほしい。

〔○第二人文棟〕

- ・教員が来ないと開かない教室が不便。
- ・トイレが古い。

〔○人文情報棟〕

- ・トイレが暗い。
- ・トイレが古いし、汚い。(3)

〔○養護教育棟〕

- ・古い。(4)
- ・耐震が不安。(3)
- ・設備が古く、使いにくい。
- ・清掃が行き届いていない。

〔○障害児教育棟〕

- ・暗くて、汚い。
- ・他の施設に比べ、トイレが古く、きたない。(15)
- ・車いすでのトイレが使いづらい。(3)
- ・障害者用トイレが女子用の中なので、個別に作ってほしい。(4)

〔○自然科学棟〕

- ・暗くて寒い。(12)
- ・日中に光が入らない部屋がある。
- ・科室がない。(4)
- ・きたない。(7)
- ・5階の男子トイレのウォシュレットが壊れている。
- ・トイレをきれいに。
- ・エレベーターが壊れそう。
- ・自由に出入りできる場所がない。
- ・他の棟に比べ古い。(2)

[○演習棟]

- ・いたんでいる。(2)

[○音楽棟]

- ・ピアノの調律がされていない等のメンテナンス不足。(20)
- ・専攻外の学生の使用時間が制限されている。
- ・他の専攻に比べて、研究室が狭い。
- ・ピアノが古く、汚い。
- ・電気やエアコンのリモコンが不良。(3)
- ・1階が雨漏り。
- ・深夜に危険。
- ・練習室が少ない。(5)
- ・ピアノが少ない。
- ・防音が不十分。
- ・古い。

[○美術・技術・家政棟]

- ・暗い。(2)
- ・家政関係の部屋の机が不揃い。
- ・古い。(2)

[○美術棟]

- ・エアコンがない部屋がある。(4)
- ・冷暖房の設置状況や老朽化等、他の施設に比べ冷遇されている印象。
- ・夜間暗いので、トイレ等にもう少し電灯がほしい。
- ・設備が不十分。
- ・立地条件は悪い。
- ・老朽化。(2)
- ・汚い。

[○総合造形棟]

- ・科室がなく、居場所がない。
- ・冷暖房が効かない部屋がある。

[○保健体育棟]

- ・幼児教育用の独立したスペースがほしい。(3)
- ・暖房の集中管理が暑い時がある。
- ・せまい。
- ・古い。
- ・清掃が行き届いていない。(2)

[○クラブサークル棟]

- ・無線LANが届かない。
- ・設備が古い。せまい。(6)
- ・プレハブなので、もう少し整備に気を遣ってほしい。
- ・部員数の割に狭すぎて、活動スペースが確保できない。(2)
- ・プレーカーがよく落ちる。(8)
- ・冷暖房がない。
- ・すべてのクラブにない。
- ・配置の改善。

[○文化系サークル棟]

- ・いつも同一団体が使用しており、使えない。(4)
- ・私物や特定のサークルの荷物が置いてある。(8)
- ・印刷室が設置され、活用効率が悪くなった。
- ・古い、汚い。(10)
- ・虫が出る。
- ・活動する場所が少なく、設備も古い。
- ・トイレがきたない。
- ・空調がない。

[○大学会館]

- ・2階トイレに洋式がない。
- ・規制が多すぎる。
- ・エアコンが寒い。

[○合宿所]

- ・台所がきたない。(2)
- ・男子トイレの水が流れにくい。
- ・羽アリがわいている。

[○生協]

- ・食堂や売店の商品の値段が高い。(6)
- ・ペットボトルがコンビニより高い。
- ・男性店員の態度が悪い。
- ・土曜日の営業時間を長くしてほしい。(2)
- ・休日に営業してほしい。(4)
- ・営業時間を長く。(8)
- ・狭くて混雑する。(18)
- ・コンビニやファーストフード店がほしい。(2)
- ・本の陳列が少ない。(3)
- ・品揃えが少ないし、食堂は毎回同じ。(6)
- ・コピー機の利用が不便。
- ・トイレが少々きたない。(2)

[○HANDS]

- ・せまいし、待ち時間が長い。(15)
- ・システムが悪い。(3)
- ・座席が少ない。(7)
- ・営業時間が短い。
- ・以前の方がよかった。

[○UP]

- ・座席が少ない。(7)
- ・場所取りをする人がいる。

[○その他]

- ・幼児教育のためのピアノ練習室がほとんどない。
- ・幼児教育の科室がなく、居場所がない。
- ・幼児教育の棟がほしい。(2)
- ・幼児教育の部屋がまとまっていない。(2)
- ・ネット使用が可能でかつ飲食可能な場所がない。
- ・全体的に古い。(6)
- ・全体的にトイレが汚い。
- ・お茶を飲む施設がない。
- ・休憩場所が少ない。(6)
- ・個人が自由に使えるスペースを増やしてほしい。
- ・勉強できて、お昼も食べられる場所が少ない。
- ・文化部の練習場がほしい。学生が自由に使える場所が少ない。
- ・他学部とのつながりが薄くなるような建物の構造。(2)
- ・ロッカー室がきたない。
- ・個人ロッカーがない。(6)

- ・ロッカー室が早く閉まる。
- ・科室の建物をきれいに。
- ・屋上を開放してほしい。
- ・老朽化が進んでいる。
- ・清掃が行き届いていない所がある。
- ・学生寮の建て付けが悪い。
- ・UFJ銀行のATMがない。
- ・課外活動でも、講堂や学生会館の冷暖房を使えるようにしてほしい。
- ・各施設の利用にあたり、各管轄（教務、学生支援、4部）の連携が不十分。
- ・厩舎が古く、地震の際、危険。
- ・棟によってトイレに差がある。
- ・パイプいすが嫌です。
- ・院生室の設備が不十分。（3）
- ・夢眠のあとは、スペースをもっと有効に使ってほしい。
- ・暑い日には、空調を。

## 【キャンパス内の安全性について】

### 〔○施設設備・環境〕

- ・耐震に不安がある。（6）
- ・ひび割れが多い。
- ・段差や坂が多い。（3）
- ・雨の時に滑りやすい所がある。（2）
- ・路面の段差が危険。（2）
- ・ハチが多く、怖い。（4）
- ・ムカデが出る。
- ・学科によって入れない棟がある。
- ・特別支援の科室の安全性に不安。
- ・喫煙者のマナーの悪化。（3）
- ・たばこの不始末による不審火。
- ・守衛さんが厳しすぎ。
- ・道路のでこぼこでつまづく。
- ・第一体育館の床の整備不良。

### 〔○防犯〕

- ・一般の方をよく見る。（8）
- ・知らない人が犬の散歩をしている。（3）
- ・誰でも入れる環境であり、不審者対応も不十分。（3 4）
- ・鍵をかけることが徹底されていない。
- ・カットモデルや宗教等の勧誘にあう。（2）
- ・変質者が出ると聞きます。（5）
- ・造形棟の安全管理が不安。
- ・盗難が多い。（6 1）
- ・盗難が多発するのに、防犯対策がとられていない。（4）
- ・車が傷つけられると聞きます。（2）
- ・車の当て逃げに対し、何の対処もない。
- ・夜が暗くて、怖い。（「街灯が少ない」を含む。）（2 7）
- ・広すぎて、人気のない所が多い。
- ・学内警備が不十分。
- ・自転車をパンクさせられた。
- ・守衛さんが入構チェックが甘い。
- ・想像以上に不用心。

### 〔○交通安全等〕

- ・通称「かまぼこ」が危ない。（8）
- ・乗り入れ禁止のところに二輪や自転車が走っている。（4 7）
- ・原付二人乗りの移動が目立つ。（7）
- ・ヘルメットを被らずに原付に乗っている者がいる。（6）
- ・原付の運転者のマナーが悪い（2 8）
- ・原付や車が構内を走り回っている。（1 0）
- ・車が歩行者を優先しない。（1 2）
- ・止まれの標識が道路に倒れている。

- ・道路への違法駐車が多い。(7)
- ・交通マナー(速度超過や一旦停止無視等)を守らない車や二輪車が多い。(37)
- ・横断歩道が少ない。
- ・自転車のマナーが悪い。(6)
- ・学内(環状線内側)での二輪通行禁止を強く言ってほしい。
- ・道路を普通に歩行者が通行している。(5)
- ・文化系サークル棟付近の森にまむしがいると聞いた。(2)
- ・一般的なマナーを守っていない学生が多い。(2)

#### 【キャンパス内の全面禁煙について】

- ・学内で喫煙している人をよく見かける。徹底されていない。(150)
- ・隠れて吸う人が増えるだけ。(64)
- ・トイレや建物の陰がたばこ臭い。
- ・学外(主に西門付近)での喫煙や歩きたばこが増え、周囲の雰囲気が悪い。(25)
- ・北門等で喫煙する者がいるため、受動喫煙が逆に増えた。
- ・灰皿を取り除いただけで、喫煙を取り締まる仕組みがない。
- ・かえって悪質な喫煙が増えた気がする。
- ・第一共通棟の外階段に吸い殻が落ちている。
- ・不始末による火災が怖い。(2)
- ・喫煙者への罰則規定が必要。(8)
- ・周知が行き届いていない。(2)
- ・休日は、徹底されていない。
- ・喫煙所(分煙)を作った方がいい。(61)
- ・隠れて吸う人が出るので、喫煙コーナーを作った方がよい。(2)
- ・吸う人、吸わない人が譲り合うべきではないのか。
- ・少数派を排除する大学で育つ教師とは何か。
- ・締め付けるだけなら誰でもできる。本当に教育大学なのかと疑いたくなる。(2)
- ・喫煙は体に良くないことだが、個人の自由。分煙スペースを設けるべき。(2)
- ・たばこのポイ捨てが増えた。(32)
- ・全面禁煙反対。(10)
- ・強制的かつ非民主的な措置に憤りを感じる。
- ・喫煙者への配慮が足りない。(2)
- ・全面禁煙で反発する人が増えた。去年のほうがまし。(2)
- ・意識を統一していない状況で、アナウンスだけでも無駄に思う。隠れて吸うことを良しとしているとしか思えない。(2)
- ・全面禁煙は、やりすぎでは。(9)
- ・喫煙は合法。全面禁煙は、締め付けすぎ。(7)
- ・喫煙マナーを守っているのに、なぜ全面禁煙なのか。
- ・節度をもって楽しんでいる人が不自由かと思う。分煙にして、あとは自己責任かと思う。(2)
- ・全面禁煙に至る何らかの根拠等の説明がほしかった。(6)
- ・喫煙者の全面排除はおかしい。先に喫煙所の設置場所や方法等を見なおす点は多くあったはずでは。
- ・喫煙者のマナーが悪化した。(4)
- ・喫煙者の権利は、どうなのかと思う。(5)
- ・喫煙者の居場所はどうするのか。(2)
- ・アンケートもせずに実施した。(3)
- ・流行に乗っかっているという印象。(2)
- ・来賓等、学外者への対応は大丈夫か。(2)
- ・先生との交流の場がなくなった。

## VI大学への要望や期待することの自由記述

### 【課外活動等関係】

- ・ 文化会がなくなってしまったため、クラブサークル棟の部屋が必要だと思っても、どこに相談、お願いしたらいいのかわかりません。学生支援課も忙しいことは、知っているのですが、そちらに話をするのはばかれます。あまり有効活用されていない部屋もあるので、そのあたり確認した上で、振り分けするか、棟の増設を希望します。
- ・ 大学の体育館が開いてる時は、サークルも使えるようにしてほしい。
- ・ 学生用印刷機の場所が遠く、鍵の管理も悪く、何度も行ったり来たりしなければならない。
- ・ サッカー部に良い監督を外部から連れてきてください。また、グラウンドを整備してください。(人工芝及びナイター設備)
- ・ 部室の数を増やしてほしい。また、部室周りの清掃(草刈り)をしてください。
- ・ 講堂と学生会館の間に、吹奏楽や管弦のための倉庫をください。
- ・ 子どもまつり委員会をどうにかしてほしい。健全な学生生活を送る上で支障にしかならない。
- ・ 硬式テニス部が部室にテレビを持ち込んでゲームをしているので、テレビ音が活動の妨げになることがあります。一度、確認と注意をお願いします。
- ・ 部活動や課外活動などをもう少し認めて応援してほしいと思います。
- ・ 最近、課外活動関係で、いろいろ援助が充実していてうれしいです。
- ・ 部活動で共通棟をお借りしているのですが、昨年くらいから部活動の1, 2日前に様々な行事で急に使えなくなるということが増え、困っています。年間で行事は把握されていると思うので、なぜそんなに急なのか不思議です。教務課と学生支援課の連携をもう少ししっかりしていただけると助かります。
- ・ 日曜日に部活等で第一共通棟を利用する場合、事前に使用許可を申請しているのに、オートロックをはずしてほしい。(2)
- ・ 学祭の期間が短い。

### 【通学関係(交通機関)】

- ・ 知立駅のバス運行をなんとかしてほしい。
- ・ 知立駅発のバスが、雨の日などいつも足りていない。
- ・ 知立方面には多くのバスが出ているが、それ以外(三好, 日進, 刈谷)の方面へのバスは、1時間に1本しかない。とても不便な状態です。天候や交通状態によっては、不可抗力にもかかわらず授業に遅れるなど、勉学にも支障が出ている現状です。大学として、交通機関に働きかけることはできないのでしょうか。
- ・ 駅から大学までが遠く、駅から自転車通学ですが、雨の日はとても不便です。バス代がものすごく負担なので、もう少し何とかならないでしょうか。
- ・ 名鉄バスの片道340円は高い。駅から遠いので、大学専用のバスがほしい。(5)
- ・ 知立, 愛教大間のバスの本数を増やしてほしい。また、高すぎる。(8)
- ・ 毎朝、知立駅から大学までのバスが大変混雑している。4限終了後も同様。バスの本数を増やすとか、駅を増やすとか、もっとスムーズに通うためにしてもらえないことはないですか。(2)
- ・ 名鉄バスの料金が高すぎる。学生にとってもものすごく負担になっているので、学割サービスがきくようにするか、通学バスを設けるかしてほしい。
- ・ バスの無料化又は値下げをお願いします。(4)
- ・ 豊明駅や知立駅からの交通機関を充実してほしい。
- ・ 刈谷行きの名鉄バスを増便してほしい。
- ・ 刈谷からのアクセスをもっとアピールすべき。そして、刈谷駅発のバスが1限にもっと余裕をもって着く時間にならないか。
- ・ 日進方面のバスの本数を増やしてほしい。(2)
- ・ 日進行きのバスが1時間に1本しかなく、最終バスの時間も早いので非常に不便です。特に休日の最終バスの時間が、17:54と非常に早く、いつもサークルや大学祭など最後まで残って活動することができません。せめて、夜のバスを少しでも増やしてほしいです。
- ・ 交通の便が悪い。(2)
- ・ 日進駅バスの本数が少ない。(最終が19:08は早い。)(3)
- ・ 桜通線の徳重駅から大学行きバスを出してほしい。
- ・ 朝夕の大学周辺の交通渋滞がひどい。正門以外の出入りがしやすいようにしてほしい。
- ・ 駅からもっと近くにキャンパスを。(2)
- ・ 交通にすごく不便だから、名古屋にキャンパスを作ってほしい。(3)
- ・ 公共交通機関を充実してほしい。

### 【授業関係(学部)】

- ・ 授業の選択ができない。(例: 偶数・奇数でわかれる。)
- ・ 受けたい先生の授業が希望通りに受けられない。自由がない。(4)



- 大学として系統性のある授業をしてほしい。同じ科目でも先生によって内容が違いすぎるのではないかな。
- 授業の良し悪しの差がすごいです。意味のない授業、受講生の人格を否定する教員はやめてほしい。そして、何より、そのような訴えをしても耳を傾けてくれない（ように見える）学校の対応が信じられないです。
- 仕方ない点はあると思いますが、自分で学びたい授業を全然選べないのが嫌です。E選といっても結局は、3、4つの中からしか選べなかったり。先生によって質も全然違い、アンケートで評価はあるようですが、それで改善できる問題なのか疑問です。
- 特別支援の副免で授業を取ることを教員に伝えておいてほしい。なぜ、科が違うの。と聞かれることが多かったのだ。
- 他学部の授業も受講できるようにしてほしい。例えば、特別支援なら、障害者スポーツや心理学など、役に立つ授業がいっぱいある。東京学芸大では、「幅広い教養を」とうたって、院以外の授業は、基本的に全部受講できます。
- 授業の選択肢を増やして、学生が選べるようにしてほしい。（受けた先生先生の授業が、組み分けで、受けられないことが多い。）せっかく大学に来たのだから、たくさん学びたいです。
- E選など、受講したくても人数が溢れてしまう授業は、数を増やしてほしい。
- 教育科学ですが、心理学と国語の必修の授業が被ってしまい、片方がとれませんでした。（3年前期・月曜4限）毎年のことのようなので、配慮していただくとありがたかった。
- 授業が簡単すぎるもの（1年が特に）が多いので、正直、大学選びに後悔しました。もっと、難しいものを扱って、学生のモチベーションを上げるといいと思う。
- 専門の授業が少なく、他大学に比べて内容が浅いので、5限にするなど時間数を増やしてほしい。
- 大学なのに自由に授業が選択できない。2つ同じ授業があって、「こっちの方が勉強になる。自分に合う」と思っても、学籍番号の奇数、偶数などで自動的に決まってしまう。自分でない方の授業は為になる面白い授業で、自分の授業が雑談ばかりでつまらない授業だと、とても不公平で損をしたと感じる。
- 信じられないようなあまり充実しない講義をされる先生がいました。必修で選択の余地もなかったのですが。講義の充実をしてほしい。
- 授業を大学側で勝手に決めるのではなく、学生自身で決められるようにすべき。（2）
- 学籍番号等で受講する講義が指定されることがあるので、とても不満です。教員や講義の内容に違いがある。何のためのシラバスやガイダンスなのか。選ぶことがないのであれば必要ない。
- 学科でクラスが分かれた時、講義の先生で良い授業と悪い授業の差が激しい。できれば統一性を持ってほしい。
- 授業をもっと選ばせてほしい。大人数の管理が大変なのはわかりますが、興味のある授業が受けたくても、振り分け表で無理になるのは悲しい。確かにどこかの講座に人が集中するのは大変だと思います。中には、評価法で選ぶ人がいることも事実としてあるので、振り分けるという手段は有効な面もあります。でも、せっかく学べる時間があるのに内容で選べないのは、やはり疑問です。評価が甘いのが原因で集まるのなら、厳しい評価にするようにすればよく、内容的に集まらないのならば、少し内容を変更するなどお願いしたいです。（少人数が良くて、内容をそのように設定されていたらしゃる方も見えると思います。）
- 受講希望者が多く、100人ぐらいが一緒に受けている講義がある。選択できる講義を増やすなど対応をお願いしたい。
- 他の専攻学生も教育臨床の授業を受けられるようにしてほしい。
- 前期の授業が、8月10日くらいまで食い込んでしまうのを何とかしてほしい。大学祭のスポ祭を秋祭だけにするとか、新学期を早くするとかはできないのでしょうか。課外活動に大きな支障をきたしています。
- 学生として何を学べば良かったのかわからない授業があった。
- 3年生になり、自分が必修で受けていた授業が教員免許にどう関わってくるのかわかるようになりませんが、できれば入学時に教えてほしかったと思います。カリキュラムに関しては、1限と4限の必修のみといった事態になったので、自分で多少融通の利く方法があればと希望します。
- ずっと感じていることですが、カンニングをする人が多い。まじめに取り組んでいる学生からするととても不愉快です。ましてや、教員を目指す人が多いのでやめてほしい。もっとテスト時の体制をしっかりして監視してほしい。
- 授業を減らさないでほしい。
- 授業が心の底から楽しくない。
- 教職や一般教養と全く関係なく役に立たない授業が多い。（他大学のように授業を選択できず、避けられない。）
- もっとディスカッションなど自分の意見や考え、他人との会話といった大学っぽい授業を充実してほしい。

また、先生の質が悪い。浪人して予備校に通っていたので、教育のプロと触れてきたので、大学の先生の教え方のへたさが際だって見える。ただ、教科書の中身をしゃべっているだけなら自分で勉強できる。高い金を払っているのに、先生も責任感を持ってほしい。ただでさえ、教員を目指す人が多いので、他の



大学と違って、生徒の目は厳しいから注意してほしい。これでは、反面教師のモデルである。

- ・ 公欠制度を作ってください。
- ・ 部活動の大会で授業を休まなければならない場合、欠席届を出しても、受け取ってもらえる授業とそうではない授業があります。少しでも考慮してもらえるとうれしい。
- ・ 休講情報等は、早く回していただきたい。
- ・ 1限を減らしてください。
- ・ 授業の数を元にもどしてください。
- ・ 実践に生かせる授業を増やしてほしい。これ必要あるか？という授業が多かった気がする。
- ・ 大学の授業が役にたっていない。先生が適当。
- ・ 特に1, 2年生の時、教授の自己満足のような、内容の物足りない講義がたくさんある。
- ・ 休講情報を掲示板で行っているが、確認しにくい。携帯電話のメール等、利用しても良いと思う。
- ・ 魅力のある授業が少ない。
- ・ 教師にならない人もいるのだから、その人のためになるような授業を開講してほしい。

#### 【授業関係（大学院）】

- ・ 夜間のカリキュラムの充実を強く希望します。
- ・ 大学院小免コースのカリキュラム改革を行うべきだと思います。本学学部時代に1度受講したものをもう1度受講する意味がよくわからない。しかも、学部生と一緒に。せめて、小免コース用の別の授業を開講すべき。

#### 【カリキュラム等関係】

- ・ 他専攻やSとMSの互換性の向上を行い、愛教大生の多様な興味やニーズに合わせたカリキュラムがあるといいと感じた。
- ・ 教育以外の分野について関わるのが少ないので、視界が狭くならないような対策が必要。
- ・ とれる免許数を増やしてほしい。他大学では、努力して授業を増やせば、複数の科目がとれたりする。
- ・ 免許取得に必要な単位がわかりにくい。
- ・ 現代学芸課程国際文化コースで高等学校（地歴）の免許が取れるようにしてほしい。
- ・ 教員採用試験が迫っている4年次前期に教育実習があるのは、非常に大きな負担です。主免実習を早めることで副免実習を3年次までに終わるようにしてほしい。早い段階で実習に行くことで、教員を目指す意欲が高まる人もいれば、教員とは違う進路を決めることもできるのではないのでしょうか。是非、今後のために検討していただきたい。
- ・ 実習などの予定を学年ごとバラバラにするのではなく、可能な限りかためてほしい。
- ・ 教育実習が愛知県でしか受けられないのも、実習校が遠くてつらかった。
- ・ 専門的な知識の取得より、教師のための実践的なことをもっと学びたい。
- ・ 単位と免許や卒業要件について、ネットで確認できるようにしてください。
- ・ キャップ制の廃止。
- ・ LA科目を取りやすくしてください。
- ・ LA科目で受講できるものが少ない。（元々の科目数が少なく、興味を持てるものが見つからないのと時間割の関係で専門の授業とかぶっていてとれない。）もっと、LA科目を活用していろいろな分野の知識を広げたいので、是非とも充実させてほしい。
- ・ 朝鮮語を取りやすくしてください。
- ・ 教員養成課程の情報は、ほとんど数学科と同じ授業を受けるのに他の学科と免許制度に差がありすぎる。
- ・ 情報化社会の中、情報系学科の募集減は、不思議です。
- ・ 教育学部の現代学芸課程は、教員養成課程と変わらない気がする。本当に必要なのか。
- ・ 現代学芸の情報で取得できる免許を増やしてほしい。（2）
- ・ 家庭科3年生ですが、1年の頃から、調理ゼミに入りたかったのに、なくなりました。調理ゼミがなくなり教育系が3つに増えたことに疑問を覚えます。入学案内にも載っていたのに、大学にうらぎられた気がします。ぜひ復活させてください。
- ・ 家庭科に調理や保育のゼミがないことが疑問です。

#### 【国際交流関係】

- ・ 留学制度を充実してほしい。（3）
- ・ 留学できる協定校を増やしてほしい。（2）

#### 【就職（進路）支援関係】

- ・ 教員以外になろうとしている人への支援を強化してほしい。（2）
- ・ 就活ガイダンスを早めにやってほしい。
- ・ 企業就職者への支援不足。資格講座などがあればよい。
- ・ 愛知県の教員採用に対する支援は多いけれど、県外受験の人のための支援は希薄な印象がある。

- ・ 教員採用試験についての情報や対策が、もっとほしい。
- ・ 幼稚園教諭になるための支援を増やしてほしい。ガイダンスを聞いても、小学校の話が多く、参考にならないことがあります。
- ・ 小・中対策の講座は充実しているが、少数の幼児教育は、ガイダンスに名前すらないこともある。もっと配慮してほしい。就職情報を充実してほしい。
- ・ 教員の教員採用試験に対する知識が不十分で相談できない。
- ・ 大学院（他大学含む）の進学を考えている者に対する良いサポートを期待します。
- ・ 教育大学なので、教員を目指す人へのサポートはしっかりしています。でも、教員を目指さない人へのサポートがもっとほしいです。公務員ではなく、特に大手企業を目指したい人へのサポートです。このままだと、就活は一人で頑張ることになりそうで、今からとても不安に思っています。
- ・ 資格講座の充実。
- ・ 教職大学院に就職情報がもれなく伝わるよう担当やルートを整備してください。（院）

#### 【経済支援関係】

- ・ 課外活動をやっている立場から、経済的に厳しくなる時期があるので、課外活動特有の経済的支援があると有用だと思います。
- ・ 部活動に対する予算を作してほしい。（2）
- ・ 授業料の上昇をなんとかしてほしい。
- ・ 家庭との連携がとれず、奨学金をもらえませんでした。もっと簡単な手続きにならないかと思いました。
- ・ 大学の学部から大学院へ進学するのに入学金を全額払うのはおかしいと思う。割引があってもいいと思う。それだから進学者がすくないのでは。
- ・ 貸与ではなく、給付の奨学金を充実させてほしい。
- ・ 授業料免除制度は、絶対にやめないでほしい。奨学金は、一番多い額で借りていますが、生活費、交通費、授業料を払うとなくなります。アルバイトは、学業に支障をきたしますし、家庭の事情でアルバイトに時間を使えないという家庭もあります。授業料免除がないと、大学生生活を続けられないです。本当に、この制度に感謝しています。
- ・ 奨学金の利子割りがおかしい。

#### 【大学行事等関係】

- ・ ガイダンスの日程等、1ヶ月前くらいには、メールで流してほしい。
- ・ 入学手続、バス停、福利施設での各種手続等、大学では、長時間並ぶ場面が多いので、スタッフや受付場所を増やす等を行い、緩和してほしい。
- ・ 学外の人が見る機会である、子どもまつり、特に大学祭に、学校側はもっと協力すべき。（子どもまつりや大学祭前に大学が汚い。）
- ・ 夏休みは、昨年のもままで短くしないでほしい。
- ・ 9月は、学校があってもいいので、7月中旬から休みにしてほしい。
- ・ 履修登録の期間を、前期・後期の2回設定してほしい。
- ・ ガイダンスをもう少し意味のあるものにしてほしい。書類の説明程度になっています。
- ・ 入学以来、様々なガイダンスが行われましたが、その多くは、資料の内容を読み上げるだけで、資料を配付すれば事足りるようなものでした。無駄なガイダンスが多いのが不満です。
- ・ 毎年、春の奨学金、定期購入手続き、授業登録等、新入生やその他の学生で混雑するとわかっているのに職員さんが足りていないと思います。臨時で増やすとか、学年で分けるとかしてほしい。
- ・ 他学科との交流の機会を増やしてほしい。

#### 【駐車場関係】

- ・ 駐車場がありません。2限から来るときなど、駐車スペースを探すだけで遅刻しそうになります。もっと校舎の近くに駐車場を作してほしい。
- ・ 違法駐車、路上駐車への厳罰化と取り締まりの強化をお願いします。
- ・ 構内の迷惑駐車が多すぎる。駐車禁止箇所を設定を。
- ・ キャンパス内外ともに車の路駐が目立ちます。特に水曜日の午後の環状線と正門のすぐ外がひどいので、もっと厳しく取り締まってほしい。
- ・ 駐車場が少なく止められないのに、警告書を張られた。もっと増やしてほしい。
- ・ 駐車場を増やしてください。（3）
- ・ 自転車や歩行者が安全のように道路を整備してください。

#### 【福利施設関係】

- ・ マクドナルドとかスターバックスがほしい。（3）
- ・ 食堂や売店をもっと長い時間営業してほしい。（3）
- ・ 生協の本屋を朝も開いてほしい。

- ・ eMの開いている時間を長くしてほしい。
- ・ eMが、お昼にとても混み合うので、他の場所にいくつかコンビニを作ってほしい。
- ・ 部活後でも利用できるよう、食堂や売店の営業時間を延ばしてほしい。
- ・ 食堂及び売店の混雑がひどい。(3)
- ・ 食堂の収容力が、キャパシティを超えている。もう少し席数を増やすか、食堂を新設してほしい。
- ・ HANDSでそばを提供していることについて、そばアレルギーなので、一緒に茹でているうどんを食べることができません。利己的かもしれませんが、非常に不愉快です。
- ・ 福利施設の閉店時間がどう考えても早すぎる。喫茶店のようなスペースも夢眠しかなかったのにもかかわらず、それすら無くなってしまいました。尤も、夢眠の営業時間にも疑問があったのですが。
- ・ 食堂が2つだけだとお昼時の混雑がひどい。できれば、もう一つ食堂を増やしてほしい。(4)
- ・ 食堂が2つ(HANDSとUP)だけでは、お昼に非常に混雑する。何とかならないか。(2)
- ・ 夢眠のような喫茶店や食堂を増やしてほしい。
- ・ 食堂のお茶を利用しなくても飲めるようにしていただけるとありがたい。また、メニューを検討して、バラエティーにしてほしい。
- ・ 食堂、売店が夜に開いている日があると助かります。夜遅くに研究しています。(院)
- ・ 食堂や生協弁当をもう少しだけ安くしていただけるとうれしい。(4)
- ・ HANDSは、使いにくくなりました。生協も狭くて、昼食時の混雑状態では、使いにくい。(2)
- ・ HANDSが使いにくくなったのが、すごく嫌です。見回りとかするなら、あそこを解放して下さい。
- ・ みんなが、ゆっくりくつろげる場所がないので、作ってください。
- ・ 学食に一般企業を入れてほしい。(2)
- ・ 喫茶店を作ってほしい。(3)
- ・ 6時から24時くらいまで営業できるコンビニの設置。(3)
- ・ 福利施設が高すぎ。品揃えも悪い。
- ・ 生協の品物が高すぎる。学生の味方と思えない。ペットボトル飲料など、学生の利用度が高い品ほど安くすべきだと思う。
- ・ 高い会費を払っているのに高すぎる。
- ・ 名工大のように、お昼時だけでも生協購買のサテライトのテント等で弁当などを販売してほしい。
- ・ 食堂の値段が高いし、安いとボリュームが少ない。学生のためになっていない。
- ・ キャンパスペイの上限1日3,000円が面倒です。
- ・ キャンパスプリペイドを導入してほしい。
- ・ タダコピを導入してください。
- ・ 食堂が学生の人数に対して席数や施設数が圧倒的に少ないと思います。列に並ぶだけで休み時間の半分以上が経ってしまっていたこともありました。

#### 【空調関係】

- ・ 冷房がついているのに窓を開けっ放して授業を続けているのが、個人的に気になる。管理する人を置いたら。
- ・ 冷房をかけずに暑い教室で勉強の効率が上がらないのは、本末転倒ではないでしょうか。教務課は涼しいですね。パソコンの保護をしなければなりませんからね。
- ・ 良い環境の中で勉強するために、冷暖房をつけるのを自由にしてほしい。また、全体的に汚い、うす暗い。
- ・ 冷暖房など空調設備のない部屋があり、使いにくい。また、集中管理の幅を狭くして、もっと教室で調整できるようにしてほしい。
- ・ 空調管理をもう少しちゃんとしてほしい。暑いと勉強に集中できません。
- ・ 夏は暑すぎ、冬は寒すぎる。温度調節をちゃんとしてほしい。
- ・ クーラーを使えるようにしてほしい。不快な時が非常に多いです。
- ・ 夏の長期休暇に高校生に教室開放するくらいなら、冷房を動かす期間を早くしてほしい。
- ・ エコとは言っても、エアコンをつけないで倒れてはいけませんので、つけたい。
- ・ 暑すぎて集中できないので、夏にちゃんとクーラーを入れてほしい。(3)
- ・ 空調を温度で操作できるようにしてほしい。(2)
- ・ 暖房が集中管理のため、電源まで落とされ、大変だった。
- ・ 課外活動で空調を使わせてほしい。音楽系の部活だが、体調不良者が出たり、楽器が壊れたりといった被害が多く出ている。自分自身も昨夏は、熱中症になり、冬は講堂のあまりの寒さで頭痛を起し、翌日の授業を休むはめになった。総務課等に抗議したこともあるが、部活の責任とって取り合ってくれなかった。現状の環境では、真夏や真冬の状況では、楽器にも致命傷であるし、健康的にも悪影響が出ている。
- ・ 課外活動の際にも冷暖房を使えるようにしてほしい。
- ・ エコ、エコと言われる中で冷暖房をとはいにくいところですが、今まで管弦楽で活動していて、楽器の音が鳴りにくくなったり、いろいろと不具合が生じています。小学校の頃からの大切な楽器を使っている人もいます。少し改善していただけたらと思います。

- ・ 人文情報棟第2実験室のクーラーが壊れています。
- ・ 空気の循環がよくなるとうれしい。

#### 【施設関係全般】

- ・ キャンパスは大好きです。トイレもきれいで使いやすいと思います。
- ・ トイレがきれいなことは、とてもうれしい。(2)
- ・ 男子トイレ(2階に)を増やしてほしい。
- ・ トイレをきれいにしてほしいです。
- ・ 人文情報棟のトイレだけは改善してもらいたい。予備のトイレトペーパーを置く場所もない。
- ・ トイレ掃除の時間は、授業中にしてほしい。
- ・ 学校にほこりが多い気がします。トイレもあまりきれいじゃないし、古いのは仕方がないが、衛生面はしっかりしてほしい。
- ・ 講堂横のテニスコートですが、「教員用のため学生は使用禁止」と言われましたが、先生方が使っていない時は、(使用料をとってもいいので)学生でも使えるようになりませんか。
- ・ 共通棟の机の中のゴミだけは我慢できません。そのようなことをする学生がいることが悪いのですが、なんとか対処していただきたい。
- ・ 授業で使う机がきたない。落書き、引き出しにヨーグルト、朱肉が入っていてノートが真っ赤になったことがあります。べたべたするし不潔すぎます。
- ・ 教室の机の中によくゴミが入っています。最低限のモラルが守れない人に教師になってほしくないですが、残念ながら、それを守れない人がいるので、しっかり指導してほしい。
- ・ 教室の落書きは、勉強のやる気をなくします。大学生にもなって落書きとは、子どもじゃあるまいし。高校の時はありませんでしたのでショックでした。まさか愛教大生がと思いました。品が落ちます。掃除の人に是非消すようにしてください。
- ・ 大学会館が国際交流センターになったのが、理解できません。学生のための会館だったのに、利用できる部屋が減り、喫茶もなくなり、すごく残念です。国際交流センターを作りたいなら、別の施設を作ってほしかった。
- ・ 国際交流担当は、大学会館ではなく、留学生会館で業務を行うべきだと思う。
- ・ キャンパスが他大学よりきたない。ゴミやポイ捨てなどが目に付きます。いきなり全面禁煙をするのではなく、喫煙所を1, 2ヶ所置いた方がよい。
- ・ 構内美化などは、もっと積極的に学生が取り組むべきだと思うのですが、今の状態では難しいですね。
- ・ キャンパスの整備、美化をもっと進めてほしい。学習環境を良くすることが大切。
- ・ 研究室に分かれる前の学生が、専攻別に自習等ができるスペースがあったらとてもうれしいです。
- ・ 夜間に来ることがあるので、街灯をつけてほしい。
- ・ 土日、夜になると勉強する場所がない。
- ・ UFJ銀行のATMがほしい。
- ・ 第一共通棟の外階段(110, 210, 310前)の3階部分出入口にマットを置いてほしい。雨の日、3階踊り場が滑って危険です。
- ・ 共通棟内に自販機を設置してほしい。
- ・ 自動販売機を増やしてほしい。
- ・ 自然が多いこの大学の環境がとても好きなので、今ある自然はそのままにしてほしい。
- ・ せっかく大学を改修するのなら、デザイン等を美術系を専攻している学生にやらせてみてほしい。
- ・ 音楽棟にもっと予算を配分し、先生の研究室や学生研究室を新設もしくは増築してほしい。
- ・ 数学の科室がほしい。(4)
- ・ 数学科に科室を作ってください。昔、何があったとしても今の学年には関係ないと思います。
- ・ 2年生以上でロッカーがある科と無い科があるので、せめて2年生までは全員のロッカーを保障してほしい。(2)
- ・ 科室のある学部とない学部があるのは、不公平です。(2)
- ・ 他の学科には、全学年のロッカーがあるのに、数学科にはなく、スポーツや実技系の教科ですごく不便です。(3)
- ・ 数学や理科の人たちにも、人文科学棟にあるような科室やロッカーがほしい。
- ・ 科室がきたない。
- ・ テニスコートは土壌がゆるすぎてボコボコです。人力での整備は、直すのは難しいです。オムニコートがあれば一番いいのですが。(他大学では、普通はオムニコートです。せめて土壌の改善を)
- ・ 人工芝にしてください。(2)
- ・ グラウンドに照明を。
- ・ 第一体育館の床にワックスをかけてください。滑りすぎです。
- ・ グラウンドの芝が荒れすぎていて、スポーツをする環境ではない。(4)
- ・ 体育館が滑りやすく、けがも増えているので整備してほしい。(4)
- ・ 第二体育館の床にワックスを塗っていただけるとありがたいです。特に、授業、大学祭、子どもまつり



- などで、床がきたないままにしてあるのも少し改善していただけるとありがたい。
- ・ 体育館でバレーやバスケットができるのに、フットサルができない理由を明確にしてほしい。
  - ・ キャンパス内全域で無線LANを使えるようにしてください。
  - ・ 就活等でインターネットを使用する機会も多いので、LANが使えるフリースペースを増やしてください。
  - ・ オンデマンドプリンタを教室外に設置してください。
  - ・ 図書館は、常時開いてほしい。
  - ・ 図書館を休日も20時まで開けてほしい。
  - ・ 図書館にもプリンターを設置してほしい。
  - ・ 図書館の蔵書を増やす。(新しいものを積極的に購入してほしい。)(2)
  - ・ 図書館の蔵書が古すぎて参考にならない。新しい本は、ほとんど教授の元に行ってしまう、学生が気軽に利用できない。
  - ・ 図書館の新書の置き方を工夫してください。
  - ・ 図書館の本を購入する際、学生と一しょに買いに行く活動をしてはどうか。
  - ・ 「言語」と「広告」の分野の図書を増やしてください。特に「広告年鑑」は、かなり前から購入していないようなのです。
  - ・ 特に自販機のところとか、ゴミが多くて衛生的でない。
  - ・ 耐震工事の行き届いていない棟の工事を早くしてほしい。
  - ・ 耐震や地震が起きたときの対応をしっかりと明示してほしい。
  - ・ 国文の科室入り口を自動ドアにしたりではなく、もっと有効にお金を使うべきだと思います。
  - ・ 自然科学棟をきれいにしてください。
  - ・ 全体的に新しくしてください。
  - ・ 掃除を委託しているかどうかは知らないが、態度が悪い。駐車場の見回りの人も同じ。
  - ・ エコ大学を語っている割には単に空き地が多いだけで、その空き地を持って余しているだけの気がします。
  - ・ 環状線の「かまぼこ」が不要です。
  - ・ 院生室を研究室の近くで確保してください。(院)

#### 【構内禁煙関係】

- ・ 普通に学内でたばこを吸っている人たちを多く見ます。注意してほしい。(2)
- ・ キャンパス内全面禁煙は、大満足です。
- ・ キャンパス内の全面禁煙をもっと厳しくしてほしい。(特にクラブハウス周辺)最初に徹底できなかったら、今後は、隠れて吸えば良いという考え方が学生にとって当たり前になってしまいそうです。
- ・ 教務課の人でさえ、門付近でたばこを吸っていて、お昼になると人がたまる。その様子をご近所の方が見ると、とても面が悪く、マナーにも問題があると思う。この際、吸っている人たちは大学の人なのだから、大学で受け持ち、せめて一つでもいいから、喫煙場所を作るべきである。
- ・ 禁煙ではなく、分煙という方向でお願いします。(2)
- ・ 喫煙所を作ってください。(2)
- ・ 全面禁煙は、本当に反対です。
- ・ 本当に灰皿だけ用意してください。灰皿がないせいで絶対にマナーが悪くなっています。大学の責任ですよ。
- ・ 喫煙者にとって、たばこはなくてはならないもの。学校生活を送る上で、吸えないとなると学習に打ち込めない。喫煙スペースを再設置してほしい。
- ・ たばこや酒など、禁止しても締め付けるだけで、息をする場所がなくなり爆発するか隠れてするかになってしまう。前みたいに分煙でよかったと思う。
- ・ 学生ではなく、職員の方が門を出てすぐの所(西門)で吸っています。とても不快だし、田んぼにツバを吐いていて悲しくなりました。たばこのゴミもその場に捨ててあり、とても不快です。愛教大のレベルが下がります。住民からのクレームがある前に何とかしてください。
- ・ 教育者を育成する学校が、マイノリティ排除という結論に到達したことに強い恐怖感をおぼえるとともに、多文化共生の時代に逆行する決断をした上層部の良識の無さに失望感を抱いている。  
また、本学の将来も不安視している。
- ・ 看板設置など、見栄え重視の政策ではなく、学生・職員の意識、人格向上のために金を使うべき。
- ・ 共通棟を出る外階段でたばこを吸っている人がいた。すぐ近くを先生が通ったが素通りされた。全面禁煙を徹底してほしい。あと、門を出た所で吸われるのも、通るとき不快な思いをする。
- ・ 禁煙にするのではなく、喫煙所を作るべきだった。隠れて吸っている者がいたら意味がない。(2)

#### 【その他】

- ・ このアンケートの集計結果(特にV, VI)を公開してほしい。
- ・ 調査をするのはいいが、実現してほしい。
- ・ この大学は、全体的に学生のためというより、学校の利益のために運営している印象があります。
- ・ 仕事が多くて大変だと思いますが、学生窓口の雰囲気もう少し温かくなると利用しやすくなると思います。

- ます。
- ・ 教務課の対応がひどい。相手が学生でも（現職教員には丁寧だが。）仕事なので、節度ある社会人らしい対応をして下さい。失礼な態度の人がかなりいます。学生の手本となるので気をつけていただきたい。
  - ・ 学生窓口での対応が適当すぎる。わからないから聞きに行っているのに、「なぜ、わからないのか？こんなこともわからないのか？」という態度で対応する人がいる。社会人同士のやりとりであるならば、是非直してほしい。非常に不快である。
  - ・ 学生支援課などの役所の対応が冷たい。無責任。
  - ・ 教育科学ですが、受講する科目について、教務課の方の説明がわかりにくく、学科内の先生に教えていただくことがありました。学生にとっては、わからないことがあったとき、まず教務課という考えがあるので、教科専攻の学科だけでなく、教育科学の履修についてもきちんとした説明が受けられるようにしてほしい。
  - ・ 教務課が開いている時間を増やしてほしい。バドミントンで遊んでいて、お昼に遅れてくるといらいだつ。
  - ・ 教務課の態度が突き放したような感じ、度を過ぎている。人によって言うことが全然違う。別の人がこう言ったという鼻で笑われる。担当者の名前はひかえておくようにした。
  - ・ 事務の方で、対応してくれる人によって差がありすぎる。マニュアル外のことを聞かれた時の対応力がない人が多い。
  - ・ 教務課や学生支援課の人たちが、私たちのことを迷惑な人のように扱うことが気になります。特にサークル関係で行くと、たまにはきすてるような口調で返事をする人がいる。
  - ・ 学生支援課などの昼休みを無くしてほしい。職員の方の休憩時間をずらして、お昼も使えるようにしてほしい。
  - ・ 教務課の方の態度が冷たく感じます。もっと親身になって相談ののって来てほしいと思います。行きにくい場所です。（２）
  - ・ 教務課の対応がそっけなかったり、雑だったりすることがある。
  - ・ 教務課、学生支援課、キャリア支援課との連携をもっと強めてほしい。（２）
  - ・ 教務課の態度が悪い。（６）
  - ・ 学生のことを考えて、教務課に仕事をしてもらいたい。教員採用試験の前日に事後指導を行うのは、おかしい。２日くらい遅らせられるのでは。
  - ・ 学生支援課及び教務課の対応が悪い。（対応してくださる人によりますが）支援課と名が付くのだからもっと学生を支援する体制をとってほしい。
  - ・ 教務課（学生支援課？）の人の対応が悪い。特に課外活動（印刷機を使うときなど）に協力的になってほしい。
  - ・ 教務課の方の態度向上を求めます。社会人として不適切だと思います。
  - ・ 以前、教務課に履修についての質問をした時、勘違いされて冷たくあしらわれた。「忙しいところ申し訳ないな」という気持ちで聞いたのに、対応が良くなく傷ついた。態度の悪い学生もいるかもしれないけれど、ひとまとめにされるのは困ります。（優しい人がほとんどですが。）
  - ・ 教務課の対応があまりにもひどい。これは、学生の間で非常に不満がたまっています。
  - ・ 教務課と学生支援課への要望です。学生が相談に行きやすい昼休みに閉まっているのはどうかと思います。いろいろと忙しいと思いますが、昼休みをシフト制にするなどして、学生への支援の充実へと繋げてほしいです。また、相談に行く時、対応してくれる人によって言うことが全く違う場合があります。統一をお願いします。（学芸員の単位はキャップ制に関係ないと言われた人と卒業とどっちを取るかと言われた知人がいます。）
  - ・ 教務課は、休み時間も開けてほしい。昼食は交代でとってください。
  - ・ 教務課の対応があまりよくありません。実習校の配分や実習についての連絡が適当すぎると感じました。うわさでは、教務課の人員が変更されたと聞いていますが、実習に関しては、きちんと連絡をとってほしいです。
  - ・ 事務の仕事ぶりはいいが、対応の仕方が悪い。
  - ・ 教務課の対応が悪すぎる。教務課のミスで履修登録を失敗したのに、嫌みを言われて怒られました。
  - ・ 教務課（特にカリキュラム）の人たちにもう少し丸くなってほしい。わからないから聞いているのに、なんだかバカにされているような気がする。
  - ・ 教務課、学生支援課などの窓口対応に不満があります。接遇向上を望みます。（２）
  - ・ 履修登録を間違えた時など教務課の対応がひどかった。学生相手だからと言って、自分の仕事を雑にしたり、上から目線はやめてほしい。業務内容くらいしっかり把握できる人を採用してください。
  - ・ 教務課のスタッフの対応が悪いことが多い。怖くて行きづらくなった。
  - ・ 教務課の対応が悪い。生協の人はみんな親切だったけれど、教務課の人は全員ではないが、学生に親身になった方がよい。
  - ・ 教務課の担当の方が人によって全然ちがう。親身になってくださる方もいる一方で、しばしば傷つけられるような言い方をされたことがある。
  - ・ 教務課の人に情報を共有してほしい。
  - ・ 教務課の仕事が忙しいので、人員を増やすべき。また、ワークシェア等をして、教務課が開いている時

間を長くしてほしい。

- ・ 教務課と出納係の愛想が悪い。
- ・ 教員免許をとりたいが、企業就職も考えている学生に対する教務課の態度が悪い。
- ・ 教員は、学生から見ても不良な者が多い。(断じて楽な教育を増やせという意味ではない。)
- ・ 事務関係の人間が不親切。困ったから行っているのに、あの対応では何にもならない。
- ・ 大学職員のモラルの向上及びサービス向上を求める。
- ・ 現代学芸にももう少し優しくしてほしい。
- ・ 質の高い教職員の確保。
- ・ 教務課からのメールを日々活用させていただいています。しかし、授業時間中に送信するのは良くないと思います。教員の中には、授業中の携帯使用を厳しく禁止している人もいます。メールを送られてくるとマナーモードにしても気がそちらに向いてしまいます。(トラブルの温床になるのでは。)この構造は矛盾を感じます。休み時間に送信するなど改善すべきではないでしょうか。
- ・ 教員の業務が減って、学生と話す時間が増えると良い。(2)
- ・ 教員の健康状態など、授業に支障をきたすような情報は、公開すべきだと思います。
- ・ 卒業後も大学図書館の資料の貸出、入館、資料検索サービスを受けられると望ましい。
- ・ ボランティアなど様々な活動がありますが、東三河に住むものにとっては、どれも遠く参加できません。自分で探してやっていますが、大学を通じていろいろな地域の情報が入るともっと多くの学生がやりたいことがやれると思います。
- ・ 愛教大でよかったなと思います。もっと良い大学になるとうれしいです。
- ・ 学校の体制が本当に教員を多数輩出したいのか、疑問に思うくらい適当なことがある。優秀な人材を育成するという気概が足りないと考えます。
- ・ いつも学生のために支援していただき、ありがとうございます。
- ・ 学科での学年を超えた交流をもっと行えると良い。(授業や就職に関する情報交換)
- ・ 教育スタッフをもう少し増やしていただき、学生の選択の幅を広げてほしい。
- ・ 突然怒って(理由もなく)、学生にあたりちらす授業をする教員がいる。ちなみにこの先生の授業は、非常に評判が悪いが、授業改善アンケートを学生に渡していないため、大学側が把握できていないのではないのでしょうか。
- ・ 教員の見直し。実習の引率教員が寝るのはおかしい。
- ・ 附属実習で、実習生の人間性を傷つける発言や大声で怒鳴り散らすなどされる先生が多く、多くの実習生が教職に対する夢を持てなくなるくらい心が病んでいた。もちろん勉強になった実習であるが、大声で怒鳴りつけられて、萎縮してしまい実習生の持つ可能性や能力を發揮できなかった人が多かった。もちろん、悪い面の指摘も大切だと思うが、現場は今、人の良い面を伸ばす教育を目指しているのでは。
- ・ 三重県から2時間近くかけて愛教大に通っています。愛教大は、遠方から通っている学生への配慮があまりないと思う。(教育実習先が愛知県内に限られていること等)
- ・ 数学教育講座で、数学教育の先生の補充がなされていない。教育大学としてどうかと思う。
- ・ やる気のない、又は嫌みばかり言う教授がいるのが気になる。
- ・ 尊敬すべき大学教授の方に多く出会いましたが、中には、遅刻して自然休講とか、何年も同じ教科書を使い、同じ授業をし、生徒に対しても名簿上でしか認識していないんじゃないかと思う方もいました。教員を養成する大学であれば、教員の見本となる方に教わりたいと思います。だから、どうしてほしいということは言えませんが、教授陣の意識向上などはされているのでしょうか。
- ・ 音楽科なのですが、近々定年退職される先生方も増えてきたので、各専攻(ピアノ、声楽、管弦楽等)の教授陣を数名でもいいので増やしてほしい。
- ・ 臨床心理福祉コースの教員を増やしてほしい。先生が忙しすぎて十分な指導が受けられません。(2)
- ・ 入学時のパソコンの売り方が、あまりにもひどい。まるで悪徳業者のチラシにしかみえませんでした。4年保障にしても22万は高すぎです。授業でPCを使わないと大変といいつつ、全然使いませんでした。
- ・ 話をしている、道をふさいでいる学生をどうにかしてほしい。
- ・ MPVに乗っている白い帽子の男の人が運転が荒くて危ない。HANDSにいる時の態度が悪い。
- ・ 社会人入学の学生が交流できる時間や機会がほしい。(院)
- ・ もう少し学生のことを考えられるスタッフがほしい。大学のスタッフは、大学のためには働くが学生のためには働かない。ハラスメントにも気づかない。他大学ではありえない。(院)
- ・ 教授が少ない。院生が入りすぎて部屋がない。研究できる環境がないと大学院の意味がない。例えば、院生が使える印刷室など。(院)
- ・ 大学院から、この大学に入学したが、環境になじめない。授業についていけない。学生全員が内部進学者だと思ってほしくない。(院)
- ・ 学生のモラルが低い(ゴミのポイ捨て等)のをどうにかするべきだと思います。教員養成系の大学として現在の状況は、はずかしむべきであり、それらの行動に対し、何らかの罰則を与えても良いのではないかと。そのような人として当然のマナーが守られていない人間に教員免許を与えてはいけないと思う。(院)

学生生活実態調査 平成23年度

2012年3月発行

編集 愛知教育大学学生支援委員会  
発行 愛知教育大学学生支援部学生支援課  
〒448-8542  
愛知県刈谷市井ヶ谷町広沢1  
TEL (0566)26-2184

表紙デザイン：杉山 綾