

平成 22 年度会計監査人候補者の選任について

平成 22 年 2 月 16 日
国立大学法人愛知教育大学

国立大学法人における会計監査人は国立大学法人法第 35 条において準用する独立行政法人通則法第 40 条（以下「準用通則法」という。）により、文部科学大臣が選任することとされています。

国立大学法人愛知教育大学についても同法の適用を受けることから、平成 22 年度の会計監査人候補者の選定について、下記により実施します。

記

1. 会計監査人の資格

- (1) 準用通則法第 41 条に規定する資格を有する会計監査人又は監査法人
- (2) 株式会社の監査等に関する商法の特例に関する法律第 4 条第 2 項における欠格事由のないこと並びに公認会計士法第 24 条から第 24 条の 3、第 34 条の 11 から第 34 条の 11 の 3 及び日本公認会計士協会倫理規則第 14 条における特別の利害関係等のないこと

2. 任期

平成 22 年度の財務諸表についての文部科学大臣の準用通則法第 38 条第 1 項の承認の時まで

3. 監査人候補者選定方法等について

「平成 22 年度 国立大学法人愛知教育大学の会計監査に関する企画書」（以下「企画書」という。）及び「監査報酬見積書」の提案により、学内選考委員会において総合評価により候補者を決定する。

4. 企画書について

別紙 1 のとおり

5. 監査報酬見積書について

別紙 2 のとおり

6 . 企画書及び監査報酬見積書の提出期限及び提出場所等について

提出期限：平成 22 年 3 月 18 日（木）

提出場所：愛知県刈谷市井ヶ谷町広沢 1 番地

国立大学法人愛知教育大学法人運営企画課

Tel:(0566)26-2736

提出方法：郵送若しくは持参による

7 . 選定結果報告について

郵送により通知する。

8 . 本学の概要

(1) 所在地 愛知県刈谷市井ヶ谷町広沢 1 番地

電話番号 0566(26)2111 郵便番号 448-8542

ホームページアドレス <http://www.aichi-edu.ac.jp/>

(2) 設置根拠法 国立大学法人法(平成15年法律第112号 平成15年10月1日施行)

(3) 出資根拠法 国立大学法人法第7条第2項、第3項及び附則第9条第2項、第3項

(4) 設置年月日 平成 16 年 4 月 1 日

(5) 監督官庁 文部科学省高等教育局国立大学法人支援課

(6) 事業の目的 (国立大学法人法第1条)

大学の教育研究に対する国民の要請にこたえとともに、我が国の高等教育及び学術研究の水準の向上と均衡ある発展を図る

(7) 事業の概要 (国立大学法人法第22条)

国立大学を設置し、これを運営すること。

学生に対し、修学、進路選択及び心身の健康等に関する相談その他の援助を行うこと。

当該国立大学法人以外の者から委託を受け又はこれと共同して行う研究の実施

その他の当該国立大学法人以外の者との連携による教育研究活動を行うこと。

公開講座の開設その他の学生以外の者に対する学習の機会を提供すること。

当該国立大学における研究の成果を普及し、及びその活用を促進すること。

当該国立大学における技術に関する研究の成果の活用を促進する事業であって

政令で定めるものを実施する者に出資すること。

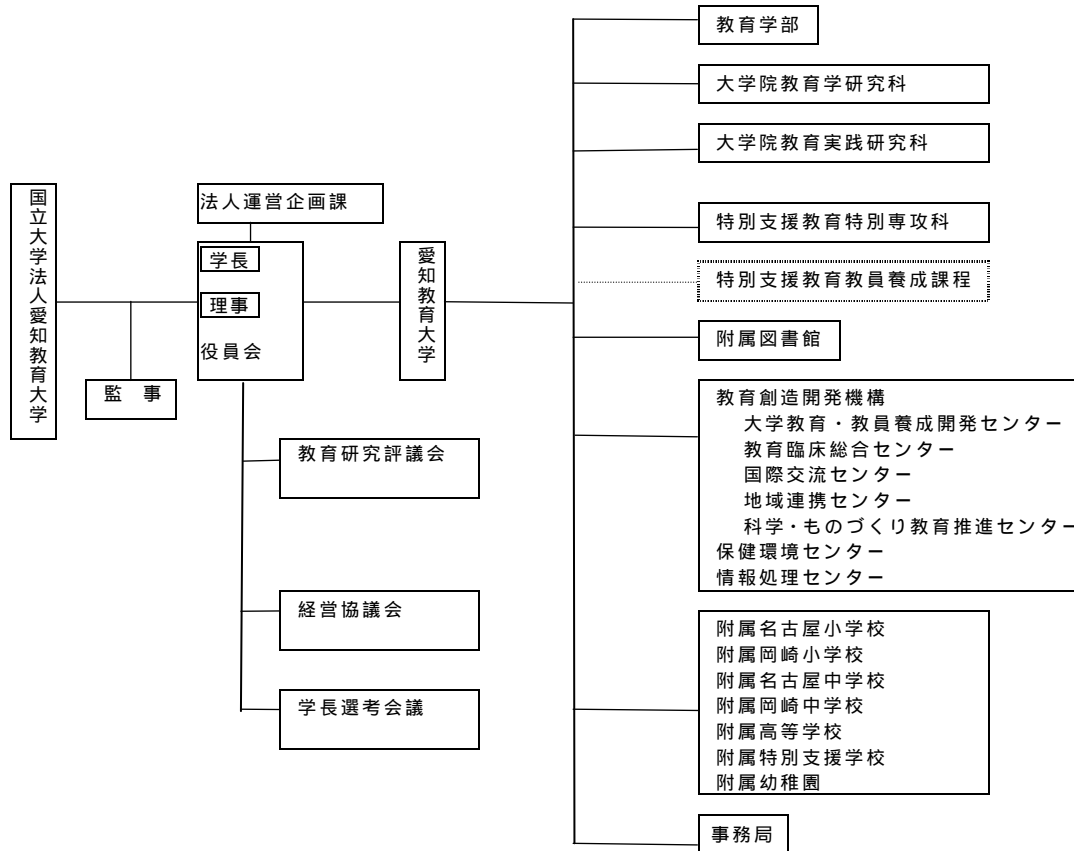
前各号の業務に附帯する業務を行うこと。

(8) 組織の概要 (平成 22 年 1 月 1 日現在)

役員等 学長 (定数 1 人) , 理事 (定数 4 人) , 監事 (定数 2 人)

職員数 591 人

(9) 組織図（平成22年1月1日現在）



(10) 資本構成

資本金額 43,693,912千円
出資者内訳 全額政府出資

(11) その他

平成21年度中間決算試行実施
平成21年度証券類（振替伝票）見込み 20,000件

9. その他

本件に係る照会先

国立大学法人愛知教育大学法人運営企画課 神谷 Tel:(0566)26-2736

平成 2 2 年度 国立大学法人愛知教育大学の会計監査に関する企画書

企画書の記載事項

1 . 会計監査人の資格

国立大学法人法第 3 5 条において準用する独立行政法人通則法第 4 1 条による資格の有無について

2 . 会計監査人の業務

(1) 監査の実施体制

監査計画

監査計画の概要を記載してください。

監査チームの編成

監査チームの編成の有無及び監査人員等を記載してください。

(2) 監査方法等

監査方法

具体的な監査方法について記載してください。

監査場所

学内における執務スペース等の考え方を記載してください。

3 . 監査法人の概要

(1) 監査法人の名称及び代表者

(2) 出資金

(3) 平成 2 0 年度業務収入 (営業収益)

(4) 愛知県内に所在する事務所の名称及び所在地

(5) 事務所の数 (国内・海外)

(6) 人員構成 (平成 2 2 年 1 月 1 日現在)

事 項	法人全体	事務所
社 員	名	名
職 員		
公認会計士		
その他		
計		

4. 監査実績（平成21年度）

(1) 監査業務の実績

事 項	法人全体	事務所
国立大学法人 独立行政法人 その他	件	件
計		

(2) 主な監査業務の関与先

国立大学法人

事 項	法人全体	事務所
大学		

独立行政法人

事 項	法人全体	事務所

その他

事 項	法人全体	事務所

5. その他参考事項

(1) 関連会議等への参加状況

国立大学法人及び独立行政法人会計制度に関連する検討会議，専門部会等への参加状況並びにこれらに準ずる会議等への参加状況について記載してください。

(2) 自己評価（アピール）について

特筆すべき自己評価及び活動がありましたら記載してください。

(3) 契約内容に変更が生じた場合について

監査日程等契約内容に大幅な変更が生じた場合の処理方法について記載してください。

企画書はA4版でおおむね20ページ以内に記載

企画書の提出部数10部

別紙 2

監査報酬見積書について

報酬監査見積書については、下記により提出願います。

記

1. 宛先

宛先は、国立大学法人愛知教育大学長としてください。

2. 監査報酬見積書の内容について

- (1) 平成 22 年度見積金額（平成 22 年度期分）
- (2) 執務予定日数（延べ人日数も記載）
- (3) 見積額算定内訳（旅費等の必要経費を含む）
- (4) 見積金額に大幅な変更が生じた場合の処理方法