

# 2020年度 派遣留学説明会

【日時】 2019年7月3日（水）16:40～18:10

【場所】 教育交流館2階 215コモンルーム

国際交流センター

## 目次

1. 留学の形態 .....	2
(1) 派遣留学 .....	2
(2) 私費留学 .....	2
2. 派遣留学について .....	3
2-1 協定校一覧 .....	3
2-2 派遣期間・応募期間 .....	4
派遣期間 .....	4
応募期間 .....	4
2-3 応募条件 .....	5
身分 .....	5
成績 .....	5
語学力 .....	6
2-4 応募書類 .....	7
2-5 選考 .....	8
2-6 奨学金 .....	9
3. その他 .....	10
3-1 今後のスケジュール .....	10
3-2 留意点 .....	11
4. 質疑応答 .....	11

# 1. 留学の形態

留学の形態は以下の2種類です。

## (1) 派遣留学

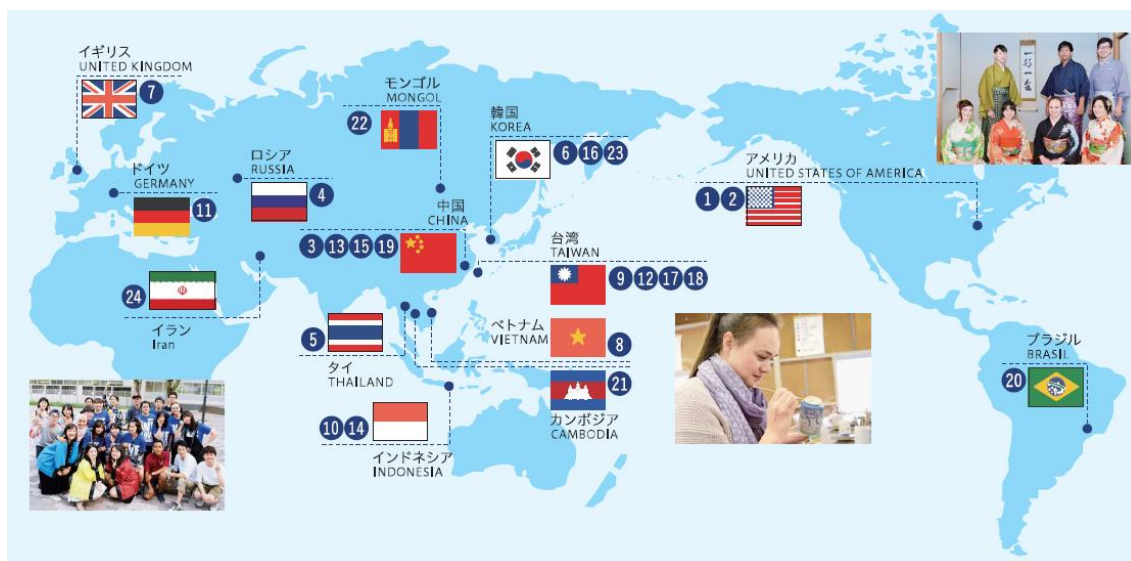
「留学」として、学長の許可を得て、留学するもの

- 1) 本学と交流協定を締結している外国の大学に、本学の学生を派遣する。
- 2) 留学中の単位振替（読み替え）の制度あり。  
(卒業要件の単位数のみで、教員免許状取得のための単位としては認められない。)
- 3) 本学への授業料を納入する。
- 4) 協定校との授業料不徴収協定により、設定された授業料不徴収枠の範囲内で留学先大学の「入学料、検定料、授業料」は徴収されない。(※一部大学を除く)

## (2) 私費留学

「休学」の届けを出して、留学するもの

- 1) 留学エージェント等を利用し、自身で留学先を決める。
- 2) 留学中の単位の振替（読み替え）はできない。
- 3) 教務課に「休学」の申請を行うことにより、留学期間の本学授業料は不徴収。
- 4) 留学先大学の「入学料、検定料、授業料」は徴収される。



## 2. 派遣留学について

### 2-1 協定校一覧(学生交流可能)

13 カ国 23 大学

交流協定大学	国名	派遣 時期	授業料 不徴収枠	備考
ニューヨーク州立大学フレドニア校	アメリカ	9月	4(※3)	不徴収枠は相互主義
ポールステイト大学	アメリカ	8月	1	不確定
南京師範大学	中国	9月	2	
東北師範大学	中国	3, 9月	5	
湖南師範大学	中国	3, 9月	3	
香港教育大学	中国(香港)	9月	3	1年生と4年生の留学は不可
タイ王国 AUE・ラジャパット コンソーシアム(※2)	タイ	6月	4	
晋州教育大学校	韓国	3月	3	
光州教育大学校	韓国	3月	3	
京仁教育大学校	韓国	9月	3	
モスクワ教育大学	ロシア	9月	2(※3)	
ニューマン大学	イギリス	9月	0(※4)	授業料不徴収枠廃止(両大学支払)
ハノイ教育大学	ベトナム	9月	3	
国立彰化師範大学	台湾	9月	3	
国立聯合大学	台湾	9月	3	
国立台湾師範大学	台湾	9月	3	
国立台北教育大学	台湾	9月	3	
国立スラバヤ大学	インドネシア	7月	3	
国立ジョグジャカルタ大学	インドネシア	7月	3	
フライブルク教育大学	ドイツ	4, 10月	3	
サンパウロ大学	ブラジル	未定	未定	※5
国立教育研究所	カンボジア	未定	未定	※5
モンゴル国立教育大学	モンゴル	未定	3	

※1 交流協定大学への派遣にあたっては、短期留学推進制度による派遣を基本とする。

※2 タイ王国 AUE・ラジャパットコンソーシアムは、参加大学9大学を示す。

※3 網掛けの大学は、交流協定を見直し中のため、留学不可の可能性がある。

※4 ニューマン大学については、授業料不徴収枠が廃止された。

※5 サンパウロ大学及び国立教育研究所は、現在学生交流の実施計画を調整中のため、当分の間留学不可

## 2-2 派遣期間・応募期間

派遣期間

半年～1年間

(2020年度中に出発)

応募期間

2019年7月16日(火)～8月26日(月)

(8月13日(火)～15日(木)は大学一斉休業期間のため、申込できません)

## 2-3 応募条件

### 身分

本学の正規課程に在籍する学生（日本人学生）

※香港教育大学は1年生の入学が不可

（1年生で申請，2年生で入学であれば可能）

※（注意）GPAと  
成績評価係数は異なります。

### 成績

学業成績が優秀で、前年度の成績評価係数  $((S \cdot A \times 3 + B \times 2 + C \times 1) \div \text{総取得単位数})$  が、2.00以上のもの。

ただし、日本学生支援機構留学生交流支援制度(短期派遣)で奨学金を受けて留学する者は、2.30以上が必要

※ 学部1年生については、前期のみの成績で算出します。前期の成績は9月末頃に出るので、該当者は申し込み時に相談してください。

※ 修士1年生については、学部最終年次の成績で算出してください。

※ 香港教育大学への留学希望者は、GPA 2.50以上が必要

（成績評価係数ではありません）

※ 他大学についても、一定の成績要件が課される場合がありますので、国際交流センターに相談してください。

### 成績評価係数の算出方法

次の表により「成績評価ポイント」に換算し、計算式に当てはめて算出してください（小数点第3位を四捨五入）。なお、履修した授業が単位制を採らない場合は、科目数を全て単位数に置き換えて算出してください。

	成績評価				
	—	優	良	可	不可
4段階評価(パターン1)	—	優	良	可	不可
4段階評価(パターン2)	—	A	B	C	F
4段階評価(パターン3)	—	100～80点	79～70点	69～60点	59点以下
5段階評価(パターン4)	100～90点	89～80点	79～70点	69～60点	59点以下
5段階評価(パターン5)	S	A	B	C	F
5段階評価(パターン6)	A	B	C	D	F
成績評価ポイント	3	3	2	1	0

愛教大

（計算式）

$(\text{「評価ポイント3の単位数」} \times 3) + (\text{「評価ポイント2の単位数」} \times 2) + (\text{「評価ポイント1の単位数」} \times 1) + (\text{「評価ポイント0の単位数」} \times 0)$

総登録単位数

注：「認定等」「可」の場合、成績評価は「B」とみなします。

## 語学力

### ○ 米国の大学を希望する場合

TOEFL・・・PBT（最高点 677，最低点 300）の場合，500 点以上

IBT（最高点 120，最低点 0）の場合，61 点以上

※ ボールステイト大学は上記点数基準を満たさなくてもよいが，一定の英語力に満たない場合，英語学校で学習をした上で，必要とされる英語力をつけてから同大学での履修が可能になる。

※ また、例年米国からの派遣者数が少なく、相互交流数に偏りがあるため、今回本学からの派遣留学は不確定。

### ○ ニューマン大学（イギリス）

IELTS(UKVI)・・・①リスニング 5.5 ②リーディング 5.5 ③スピーキング 5.5 ④ライティング 5.5

※ 2015 年 4 月よりイギリスの入管規則の改正により，6 ヶ月以上の滞在には以上の英語力を満たすことが留学ビザ発給の条件

※ ビザ申請用の IELTS を認定されたセンター（東京・大阪）で受験しなければならない。

### ○ 香港教育大学

TOEFL・・・PBT の場合，550 点以上

IBT の場合，80 点以上

IELTS・・・6 以上

（指定された英語力条件を満たさない場合，国際交流センターが発行する当該学生の英語力を保証する書面をもってこれに代えることができる。）

### ○ フライブルク教育大学（ドイツ）

ヨーロッパ言語共通参照枠の A1 レベルのドイツ語能力が必要（A2 以上が望ましい）

### ○ 上記以外の大学

留学に必要な語学力（日常会話以上で講義等が理解できる）を有していること。

※ 大学によっては，申請の際，指導教員による英語能力の証明書が必要となる等，特別な対応が必要になる場合がありますので，国際交流センターに相談してください。

※ 上記の語学条件は、派遣留学出発前（渡航前）までに必要となります。必ずしも、派遣留学申請時に必要というわけではありません。（ただし、語学面接（選考）があるため、早めの語学対策が必要。）

## 2-4 応募書類

### ① 短期派遣留学生申請書

- 留学の目的・動機を熟考するとともに留学で得た経験をどう活かしていくのか等，将来の目標を定めて計画を進めること。
- 留学希望大学について，受入の諸条件や専攻分野等を十分調査するとともに，指導教員等に十分相談の上，選定すること。
- 留学希望期間は，各大学の派遣期間（学年始期）を留学開始日としますが，留学先大学の事情（入学ガイダンス等）により，渡航時期が前倒しとなることがあるため，あらかじめ承知しておくこと。

### ② 指導教員の推薦書

- 学生記入欄を記入の上，指導教員にお願いすること

### ③ 成績証明書

- 教務課にて発行
- 学部1年生で，申請時に成績証明書が発行されない場合は，国際交流センターに相談すること。

### ④ TOEIC 等の成績証明書

### ⑤ 健康診断書

- 本学での健康診断結果（証明書発行機）又は病院等の診断書



## 2-5 選考

派遣留学許可及び各種奨学金受給者の選考については、書類審査及び面接審査により行う。

※ 早めに語学対策を進めていきましょう。

※ 面接審査は、「人物面接」と「語学面接」です。

## 2-6 奨学金

○ 本学海外派遣留学生支援(教育未来基金)

月額5万円

学部学生で成績評価係数 2.00 以上

給付型 (返金不要)

○ トビタテ！留学 JAPAN

語学・成績条件なし

自分で留学プランを作成する

給付型 (返金不要)

(欧米) 留学準備金 25万円、月額 15万円

(アジア) 留学準備金 15万円、月額 12万円

トビタテは、学内説明会を開催予定!!



※派遣留学に参加予定の学生は、ぜひトビタテに応募してみてください。

○ 日本学生支援機構 協定派遣プログラム

(大学からの派遣留学に係るプログラム申請が採択された場合に支給が可能)

月額 (参考) 甲地域 (北米・欧州) 80,000 円

乙地域 (ソウル, ジャカルタ, マニラ, ハノク等) 70,000 円

丙地域 (北京, 上海, 台北, サンパウロ等) 60,000 円

成績評価係数 2.30 以上が必要

### 3. その他

#### 3-1 今後のスケジュール

- 派遣留学説明会・・・・・・・・・・本日
  
- 派遣留学募集期間・・・・・・・・・・2019年7月16日（火）～8月26日（月）
  
- 書類審査および面接審査・・・・・・・・・・9月中
  
- 合否通知・・・・・・・・・・10月末まで
  
- 派遣内定者説明会・・・・・・・・・・2019年4月出発の学生は1～2月中  
2019年9月出発の学生は6～7月中  
※全員参加必須

※スケジュールは暫定です。

### 3-2 留意点

- 語学要件が設定されている大学への留学を希望する者は、TOEIC 等、定められた試験の実施時期を確認の上、所定の条件クリアに努めること。
- 事前に教務課の担当者に、単位の振替(読み替え)の条件等、留学による卒業の時期(延期等)及び留学後の履修計画等について確認しておくこと。  
(教員免許を取得する予定の学生が派遣留学に行く場合、4年で卒業することは難しくなります。)
- 応募にあたっては、「2020年度愛知教育大学短期派遣留学生募集要項」を熟読し、応募書類等、手続きに不備がないようにすること。  
(不備があった場合、申請完了と認められないため、注意してください。)

## 4. 質疑応答