

令和 8 年度 入学試験問題

総合問題 (養護教育)

注意事項

1. 試験開始の合図があるまで、この問題用紙の中を見てはいけません。
2. 解答はすべて別紙解答用紙に記入下さい。
3. 解答用紙は4枚、草稿用紙は2枚です。
4. 各解答用紙には、受験番号を記入する欄がそれぞれ1箇所あります。
すべて記入下さい。
5. 試験終了後、問題用紙と草稿用紙は持ち帰り下さい。

[問題 I] 次の文章を読んで、以下の問いに答えよ。

「大丈夫?」「やってみる?」という言葉は、相手の気持ちを確かめる際によく使われる言葉です。しかし、その言葉の相手が自分の気持ちをうまく伝えられない子どもの場合、その子どもは「大丈夫?」「やってみる?」という問いに対して反射的に「うん」と答えてしまうことがあります。

子どもの気持ちを確かめたり、子どもに何か心配なことがある場合に大人が子どもに声をかけ注意を向けたりすることは大切なことです。しかしそういった声かけの中には子どもの返答の仕方を限定してしまうものもあります。子どもの中には「大丈夫?」という言葉に「うん」としか言えない子がいます。そこでいったん「うん」と答えてしまうと大人はそれで子どもを理解したつもりになり、安心して子どもから離れてしまいます。子どもが、お腹が痛くて大丈夫でないのに「大丈夫?」と聞かれても「うん」としか答えられなかった場合、子どもはそのままずっと我慢しなければなりません。でも後になって大人から「あのときどうして言わなかったの?」と逆に責められたりして、いっそう子どもを追い詰めてしまうことにも繋がります。

また何か新しいことのチャレンジについて「やってみる?」と大人から聞かれ「うん」と答えた場合、大人は子どもがやると言ったのだから、やる気があるんだ、と受け取ります。ところが往々にして子どもはその期待に従わないことも多いです。そんな中、もし子どもが途中で止めたりサボったりすると、子どもが嘘をついたと感じ「自分からやるって言っただろう?」と大人には怒りが沸いてきます。勉強で、「分かりましたか?」という問いに「うん」と子どもが答えてしまうのも同様です。実際にやらせてみてできないと「さっき分かったって言ったでしょ?」と責めてしまいがちです。「分からない」と正直に言うのは、大人でもなかなかできないはずなのですが。

子どもが「うん」「分かった」と言うときは要注意で、額面通りに受け取るのではなく本心からそうなのか気にかけてあげましょう。実は大人の機嫌を取ろうとしただけで、本当はやりたくないのかもしれない、しんどいかもしれない、分かっているのかもしれない、ということを前提に問いかけたほうがいいでしょう。ここでは

「本当はやるのは不安ではない?」「お腹を押さえているけど、しんどいのでしょうか?」「少し説明が難しくて分かりにくかったですか?」といった問いかけがよさそうです。やはりここで子どもが「うん」と言えば、無理をしていたことや、しんどさを表現できます。たとえその時に子どもが「大丈夫」と言っても、時間をおいて再度聞いてあげましょう。大人は子どもの“代弁者”でもあるのです。

出典：宮口幸治・田中繁富 「頑張れない」子をどう導くか-社会につながる学びのための見通し，目的，使命感 筑摩書房 2025年 なお，問題作成のため一部を改変している。

問 1 子どもが「うん」「分かった」と言うときに，本心からそう答えない場合，どのようなことが背景にあると筆者は述べているか。また，本心からそうなのか気づくためにはどうしたらよいと述べられているか。それぞれを解答欄に記述せよ。

問 2 作者は，「大人は子どもの“代弁者”でもあるのです。」と述べている。この文を踏まえ，あなたはどのような養護教諭になりたいかについて，400字以内で記述せよ。

〔問題Ⅱ〕 次の文章を読んで、以下の問いに答えよ。

ある高校の健康診断の際に、生活習慣(朝食の有無、睡眠時間など)と体温のチェックをすることになった。これを聞いた教師 A から「睡眠時間と生活習慣に関する指導をしたいので、睡眠時間が 8 時間未満で、朝食を食べてきていないか、または体温が 36℃ 未満の生徒だけ別室に集めておいてください」と依頼された。また別の教師 B からは、「食事と体温の関係を調べたいので、朝食を食べてきていて体温が 36℃ 未満の生徒だけ別室に集めておいてください」と依頼された。生徒を誘導するため、朝食を食べてきたかどうか、また体温と睡眠時間を生徒がそれぞれのタブレットに入力することで、教師 A あるいは B の別室へ通すか、健康診断後に元の教室に戻すかを自動的に割り振るプログラムを考えることになった。これらの項目をタブレットに記入すると、下記のように判定される。

- ・睡眠時間の入力を X として、8 時間以上睡眠した場合は True、8 時間未満は False を返す。
- ・朝食を食べてきたかどうかを Y とし、食べてきた場合は True、食べていない場合は False を返す。
- ・体温の入力を Z とし、36℃ 以上は True、36℃ 未満は False を返す。

はじめに、入力された情報に基づいて教師 A の条件をチェックする場合のプログラムを設計するために、下記のフロー図を作成した。

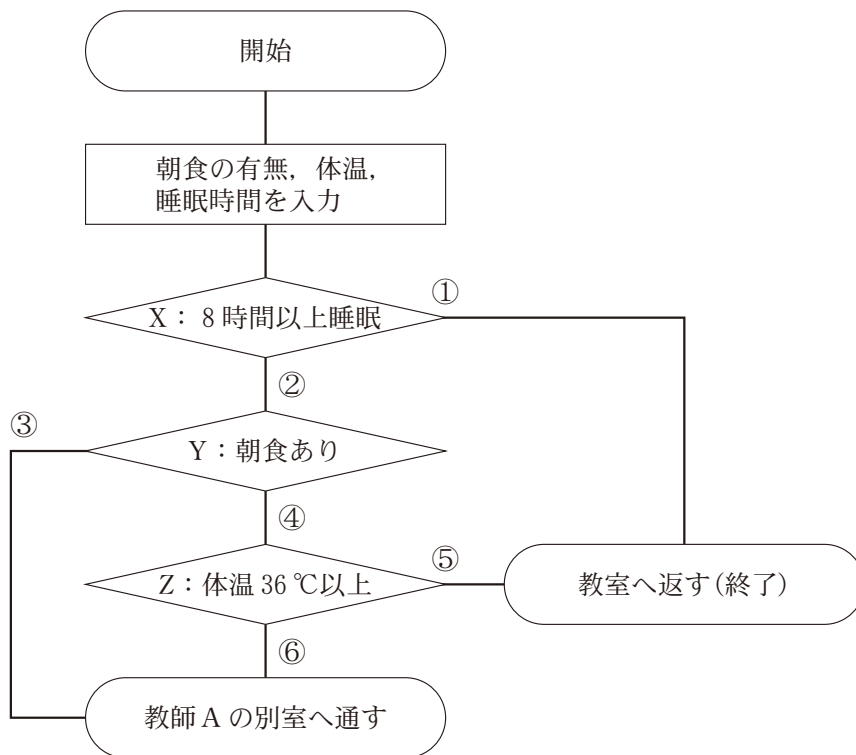


図 2-1. 入力に基づいた教師 A の条件のフロー図

問 1 図 2-1 の①から⑥には「True」もしくは「False」どちらかの値が入る。それぞれ適切な値を解答用紙に記入せよ。

問 2 教師 B の条件を満たすベン図を作成したい。このベン図では、条件に合う部分を塗りつぶして表現する。例えば、仮に M が True の場合は図 2-2、M が False、かつ N が False の場合は図 2-3 のようになる。

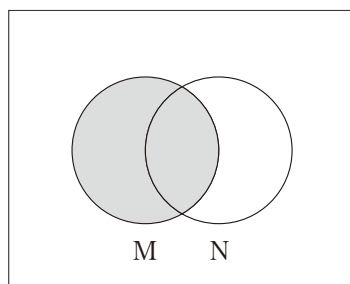


図 2-2

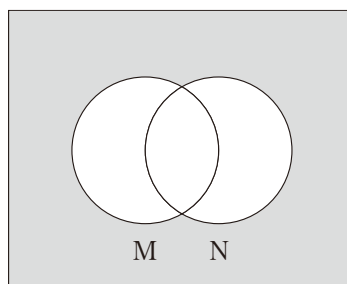


図 2-3

教師 B の条件を満たすように、X と Y で構成された解答用紙のベン図を塗りつぶして完成させよ。

問 3 生徒が情報を入力し X, Y, Z を判定した場合、教師 A、あるいは教師 B の条件を満たす任意の生徒は何通り存在するか。

また、そのうち教師 A、および教師 B の両方の条件を満たす任意の生徒は何通り存在するか。

それぞれ数字を解答用紙に記入せよ。

[問題Ⅲ] 下の表は日本の女性の年齢階級別の労働者の割合(%)である。以下の問いに答えよ。

西暦(年) 年齢階級(歳)	1970	1980	1990	2000	2010	2020
総数	49.3	46.7	49.0	47.1	46.3	51.8
15～19	33.1	18.0	16.8	15.0	14.6	19.6
20～24	69.1	67.7	72.4	67.3	63.6	72.2
25～29	44.9	47.5	59.1	65.0	72.7	82.6
30～34	47.7	47.1	50.4	53.7	64.1	75.3
35～39	57.0	56.9	61.3	58.9	62.6	74.3
40～44	62.6	63.2	68.4	67.3	68.3	77.8
45～49	62.7	63.7	70.6	69.8	72.7	79.2
50～54	58.5	58.5	64.5	66.1	70.2	78.1
55～59	48.7	49.8	52.9	56.7	61.2	72.8
60～64	39.1	38.4	39.0	37.8	44.2	59.7
65歳以上	17.9	15.4	16.0	14.3	13.1	18.0

出典：総務省統計局労働力調査(2025)

問 1 1970年から2020年の50年間で女性の労働は大きく変化した。この50年間の労働者割合の変化がわかるように、2つの年のデータを用いてグラフを作成せよ。

問 2 問1で作成したグラフから、どのような変化があったと読み取ることができるか。理由とともに記述せよ。

[問題Ⅳ]

高校生の A さんは、新型コロナウイルス感染症のパンデミック(以下、パンデミック)の前後で子どもたちの健康状態がどのように変化したのかを調べている。いろいろと資料を調べたところ、国立成育医療研究センターの研究チームが、日本の学校で実施された約 40 万人分の健康診断のデータを用いて、パンデミックによる環境の変化が子どもたちの身体的健康にどのような変化をもたらしたかを調べた論文をみつけた。以下に、その論文の要旨と論文内で公表されている図を示す。これを読んで、以下の問いに答えよ。

この個所は著作権の関係で表示できません。

この箇所は著作権の関係で表示できません。

出典：Okubo Y, et al. : Impact of COVID-19 pandemic on physical health amongst children: Difference-in-differences analyses of nationwide school health checkup database, *Pediatric Obesity*. 2024 Jul;19(7) : e 13126. なお，出題の都合上，一部改変した箇所がある

問 1 ここに書かれている内容をクラスメイトに発表するために，日本語でわかりやすく示せ。字数や図の作成等は特に指定しないので，わかりやすいように工夫して，解答用紙の指定の枠内に作成すること。