

愛知教育大学 大学概要

# AICHI UNIVERSITY OF EDUCATION

PROFILE 2024-2025

'A campus alive with the sounds of children's voices'  
'A university at one with the community'





## シンボルマーク Emblem



このマークは、「カキツバタ」の花をモチーフにして竹原裕氏（本学名誉教授）がデザイン。大学近くに国の天然記念物である「小堤西池のカキツバタ群落」があり、大学を構成している学生、教員、事務職員の融和を象徴する3枚の花びらを円で囲むデザインとなっている。

This emblem, featuring kakitsubata (rabbit-eared iris), was designed by Professor Yutaka Takehara (presently professor emeritus). Adjoining the campus is Kozutsumi Nishi Ike, a nationally-protected habitat of irises in profusion. The loop around the iris in the emblem symbolizes the harmonious circle of the nature-loving students, faculty and clerical workers of the university.

# 目次

## CONTENTS

沿革 History .....	1
学長挨拶 Greetings from the President .....	2
組織 Organization .....	4
役職員 Members of Administration .....	10
学生数・入学状況 Number of Students・Quota, Applicants and Entrants ...	12
卒業者・修了者数 Number of Graduates .....	14
就職等の状況 Employment Situation .....	16
附属学校 Affiliated Schools .....	18
教職員数 Numbers of Faculty Members and Other Staff .....	19
国際交流 International Academic Exchange and Cooperation .....	20
地域連携 Community-Based Education and Cooperation .....	22
財務 Financial Affairs .....	25
施設 Facilities .....	26
土地・建物 Properties .....	29
施設配置図・所在地 Campus Map・Addresses .....	30
位置図・交通案内 Location and Maps・Access .....	32
問い合わせ先 List of Contacts .....	33

### 公式マスコットキャラクター Mascots of Aichi University of Education



愛教ちゃん



エディ

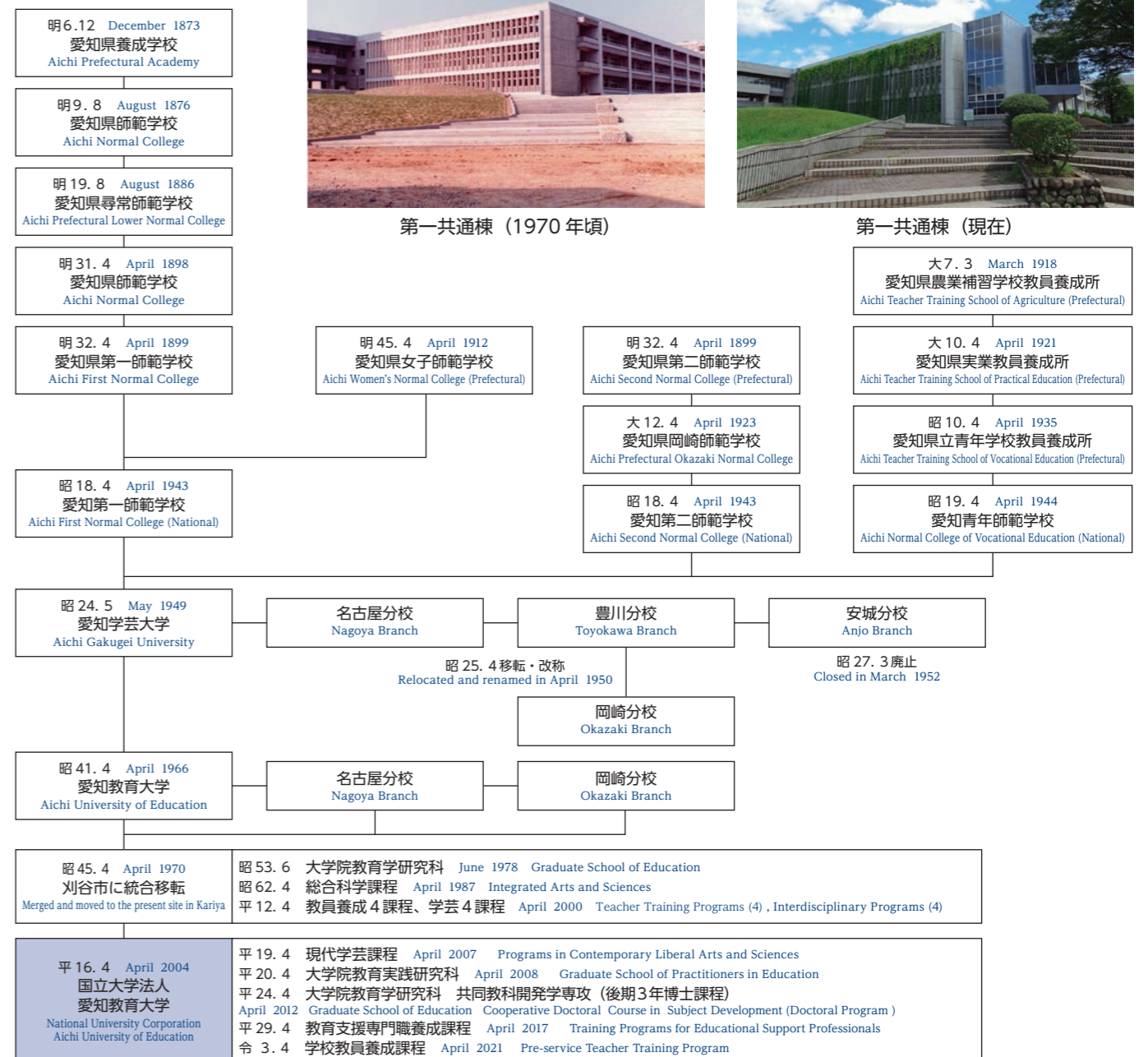
# 沿革

## History

愛知教育大学の淵源は、日本の近代学校の発足と期を一にして、明治6（1873）年に開校した愛知県養成学校に始まる。第二次大戦後の学制改革の中で、昭和24（1949）年5月に愛知第一師範学校、愛知第二師範学校および愛知青年師範学校を統合し、新制国立大学の一つとして「有為な教員を養成」することを目的に、学芸学部1学部からなる愛知学芸大学が発足。昭和41（1966）年には、愛知教育大学および教育学部に名称を変更し、昭和62（1987）年には、教員養成課程の定員の一部（約40%）を移し、総合科学課程を設置した。平成16（2004）年、国立大学法人法施行に伴い、国立大学法人愛知教育大学を設立し、現在に至る。愛知教育大学は、教員養成を行う学校教員養成課程と教育支援専門職養成課程からなる教育学部に加え、大学院では専門職学位課程（教職大学院の課程）、修士課程および後期3年博士課程を含む教育学研究科を有している。

The history of Aichi University of Education began with the start of the modern school system in Japan in 1873. Our predecessor, Aichi Prefectural Academy, later developed into three Normal schools in the region, Aichi First Normal College, Aichi Second Normal College and Aichi Normal College of Vocational Education. After World War II, as part of the overall educational reform, the three normal colleges were consolidated into Aichi Gakugei University (Faculty of Arts and Sciences) and became one of the new national universities in May 1949, and kept on training competent teachers. The name Aichi University of Education (Faculty of Education) was adopted in 1966. In 1987, the Faculty of Integrated Arts and Sciences was added. In 2004, the university was incorporated as the National University Corporation Aichi University of Education, in accordance with the enforcement of National University Cooperation Law. It now has five under-graduate programs (Four Teacher-training Programs and Training Programs for Educational Support Professionals, and the Graduate School of Education, which includes Program for Advanced Educational Practitioners (Graduate School of Practitioners in Education), Master's Course, and Doctoral Program in Subject Development (three-year program).

### 沿革略図 Historical Chart



## 学長挨拶

愛知教育大学は、教員養成を主軸とした全国屈指の大学です。令和2年度から4年度にかけて、教員就職者数が国立の教員養成大学・学部で3年連続全国一位でした。令和5年（2023年）には、創基150周年を迎えました。

愛知教育大学の学部は、明治6年（1873年）に開校した愛知県養成学校に始まり、昭和24年に設置した教員養成課程と、平成29年に設置した教育支援専門職養成課程（心理コース、福祉コース、教育ガバナンスコース）からなります。一方、大学院は令和2年4月にこれまであった修士課程と教職大学院の二つを大きく改組しました。教職大学院を教育学研究科に一本化し、実践的なキャリアアップの場として位置付け、学校・地域および教育関係諸機関との連携を生かしつつ、さらなる学校教育の質的向上を目指します。学生定員が50名であった教職大学院の定員を120名にして、教育実践高度化専攻としました。専攻には、学校マネジメントコース、教科指導重点コース、児童生徒発達支援コース、地域・教育課題解決コースの4コースがあります。これは愛知県内唯一の教職大学院です。修士課程は教育支援高度化専攻（定員30名）として、臨床心理学コースと留学生対象の日本型教育グローバルコース、学校事務職員や自治体職員等が対象の教育ガバナンスキャリアコースが設置されています。また、本学は後期3年博士課程も有しており、教科開発学分野における研究力・実践力を持つ人材の育成も行っています。

学部は令和3年度から、これまでの四つの教員養成課程を「学校教員養成課程」に改組しました。学校教員養成課程の中に、幼児教育専攻、義務教育専攻、高等学校教育専攻、特別支援教育専攻、養護教育専攻を位置付けました。カリキュラムも「学校体験活動」、学内外の様々な場で地域と協働して実施する「地域協働教育体験活動」を通して体験的に学ぶ科目と、大学での講義・演習科目などにつながりをもたせる工夫をしています。

私は学長就任時に本学のキャッチフレーズとして、「子どもの声が聞こえるキャンパス」、「地域から頼られる大学」を掲げました。そこに謳う理想の姿を実現すべく、「愛知教育大学中長期ビジョン・目標・戦略」に「共に未来の教育を創る」という思いを込め、3つの目標と9つの戦略からなる「未来共創プラン」を令和3年3月に策定しました。このプランに沿って、本学を、未来を創る子どもたちのための教育大学として、学生だけでなく子どもたちの好奇心やチャレンジ精神も育むことのできる場としていく所存です。

例えば、戦略1「子どもキャンパスプロジェクト」では、令和5年度には、様々な企画で約6,000人以上の児童、生徒、保護者、学校教員、教育関係者等がキャンパスを訪れました。戦略3「教職の魅力共創プロジェクト」では、社会と共に教職の魅力を創り上げるシンポジウム、叢書の発刊、リーフレットや動画の作成、発信等を行っています。県内教育委員会や企業、NPO等とも連携・協働しながら、質の高い教員及び教職を支える専門職の養成に邁進しています。



国立大学法人愛知教育大学長

野田敦敬



## Greetings from the President

NODA Atsunori  
President of Aichi University of Education

Aichi University of Education is a leading Japanese university, playing a pivotal role in training competent future teachers. For three years in row, from 2020 through 2023, AUE has ranked number 1 among national universities of education in Japan in the number of AUE graduates who have succeeded in entering the teaching profession. This year 2023 marks the 150th anniversary of its establishment.

The foundation of the faculty of Aichi University of Education (under the name of Aichi Prefectural Academy) dates back to Meiji 6 (1873). Presently, we offer, in addition to the Teacher Training Programs, established in Showa 24 (1949), a set of new undergraduate programs, launched in Heisei 29 (2017), called Training Programs for Educational Support Professionals, consisting of three courses (Psychology Course, Social Work Course, and Educational Administration & Governance Course). As to the graduate programs, in April 2020, the master's courses in the Graduate School of Education and the Professional School for Teacher Education went through a large-scale reorganization. With the aim of enhancing the graduates' practical skills and career opportunities, the Professional School for Teacher Education was integrated into the Graduate School of Education. We keep working for further improvement of the quality of school education, by maintaining close ties with local schools, municipalities and educational organizations. The quota for the Program for Advanced Education Practitioners (formerly Graduate School of Practitioners in Education), consisting of four courses (School Management Courses, Courses Focused on Teaching School Subjects, Courses for Supporting Human Development, and Courses for Solving Regional and Educational Problems) was increased from 50 to 120. It is the one and only Professional School for Teacher Education in Aichi Prefecture. The new master's programs (quota: 30) consist of Program for Advanced Education Colleagues, comprising Clinical Psychology Course, Japanese-Style Education Course (for international students) and Educational Governance Career Course (for school/local-government clerical workers). Our three-year Doctoral Course in Subject Development continues to produce competent personnel equipped with both researching expertise and practical skills.

In Reiwa 3 (2021), by reorganizing the four former undergraduate programs, we set up School Teacher Training Programs, consisting of Major in Early Childhood Education, Major in Compulsory Education, Major in High School Education, Major in Special Needs Education, and Major in School Health Education. The new curriculums are designed to link students' real-life experiences (hands-on learning at school & collaborative education with the local community) with their academic studies (lectures, seminars & research).

On taking office as the president, I set up two slogans, "A campus alive with the sounds of children's voices" and "A university at one with the community." In March, Reiwa 3 (2021), to measure up to my ideal, and to generate a collaborative future education with everyone involved in the project, I named the mid- & long-term visions "Plan to Co-Create the Future of Aichi University of Education," comprising three objectives and nine strategies. In line with those visions, we continue to awaken curiosity and can-do spirit of our students as well as of school children.

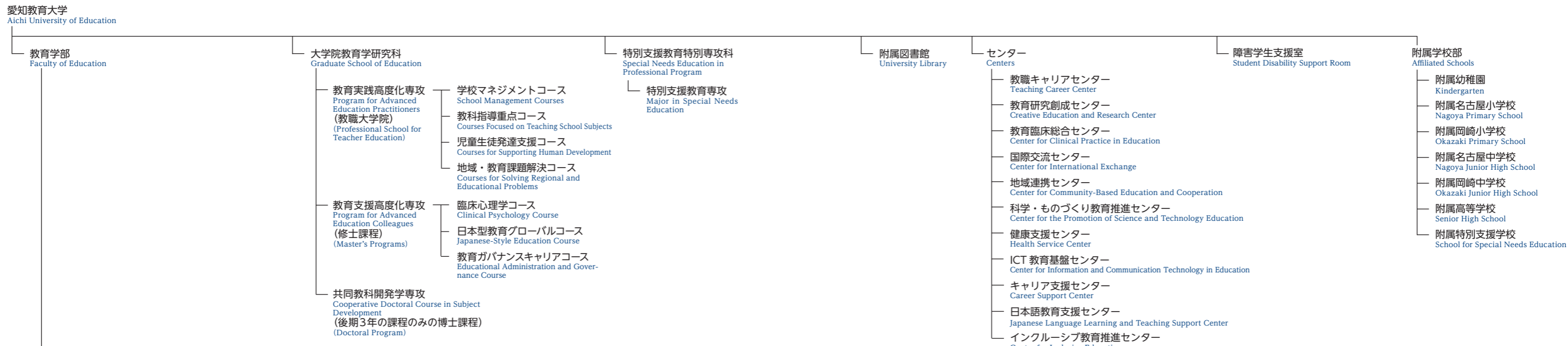
By way of illustration, in accordance with Strategy 1 "Campus Projects for Children," the total number of visitors to our campus exceeded 6,000, including students, teachers, parents, and other education related personnel. Strategy 3 "Collaborative Projects with the Community for Creating Attractiveness of Teaching Profession" has taken shape as a symposium, in addition to the publication of book series, leaflets, short movies, etc. All of those are the fruits of our close cooperation with the local boards of education, corporations and NPO's, which are committed to the training of higher quality teachers and educational support professionals.



# 教育組織

## Educational Organization

令和6年5月1日現在  
As of May 1, 2024



# 研究組織

## Research Organization

令和6年5月1日現在  
As of May 1, 2024

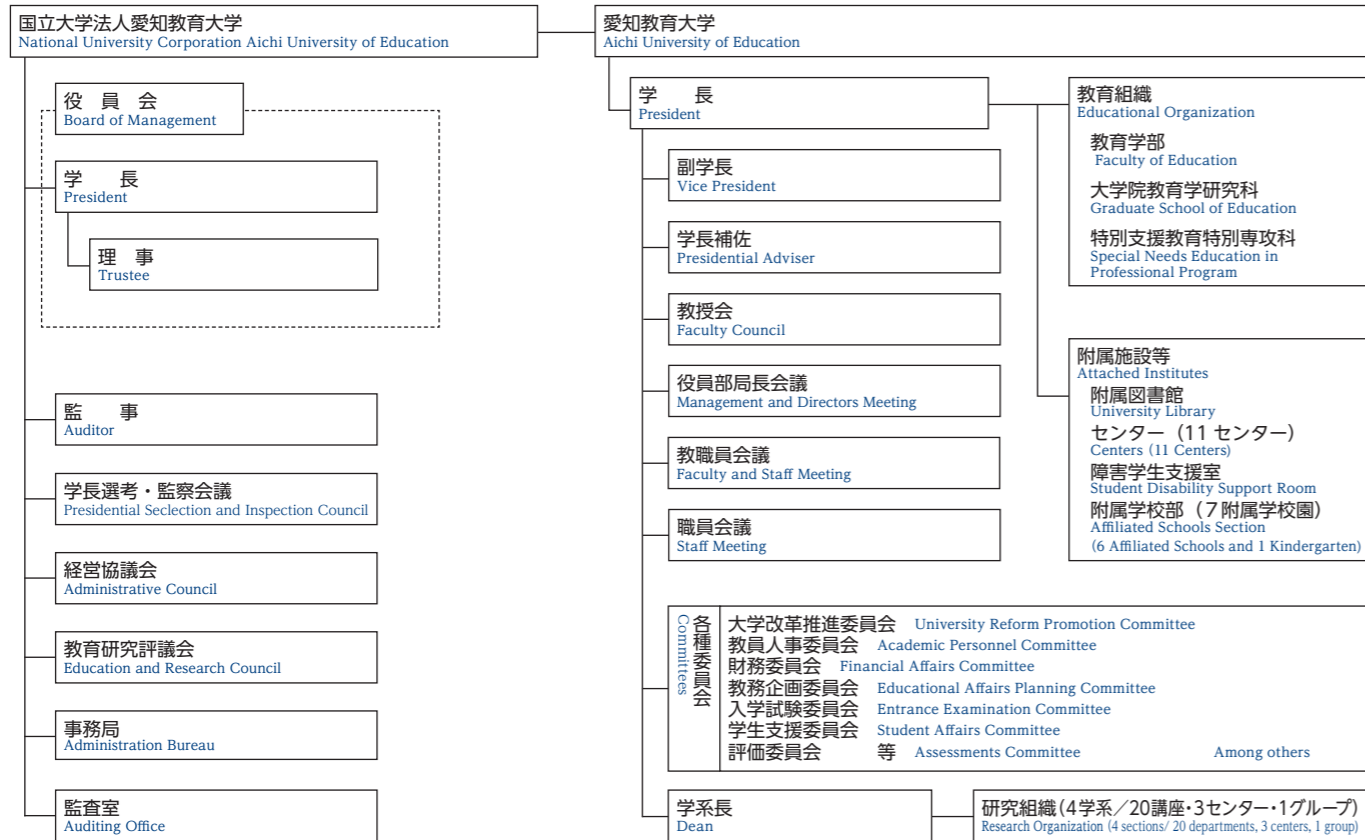
4学系 (20講座・3センター・1グループ) 4 sections (20 departments, 3 centers, 1 group)

教育科学系 Educational Sciences	人文社会科学系 Humanities and Social Sciences	自然科学系 Natural Sciences	創造科学系 Creative Arts and Sciences
生活科教育講座 Department of Living Environment Studies	国語教育講座 Department of Japanese Education	数学教育講座 Department of Mathematics Education	音楽教育講座 Department of Music Education
特別支援教育講座 Department of Special Needs Education	日本語教育講座 Department of Teaching Japanese as a Foreign Language	情報教育講座 Department of Information Sciences	美術教育講座 Department of Fine Arts Education
幼児教育講座 Department of Early Childhood Education	社会科教育講座 Department of Social Studies	理科教育講座 Department of Science Education	保健体育講座 Department of Health and Physical Education
養護教育講座 Department of School Health Sciences	外国語教育講座 Department of Foreign Languages		技術教育講座 Department of Technology Education
学校教育講座 Department of School Education	日本語教育支援センター Japanese Language Learning and Teaching Support Center		家政教育講座 Department of Home Economics Education
心理講座 Department of Psychology			健康支援センター Health Service Center
福祉講座 Department of Social Work			
教育ガバナンス講座 Department of Educational Administration and Governance			
教育実践グループ Teaching Practice Group			
教職キャリアセンター Teaching Career Center			

# 運営組織

## Administrative Organization

令和6年5月1日現在  
As of May 1, 2024



# センター

## Centers

### 教職キャリアセンター Teaching Career Center

教職キャリアセンターは、本学の有する広域拠点型の教員養成機能を実現するために、「実践力の育成」「高度化の推進」「再教育の支援」を柱とした取り組みを行うことを目的としている。

AUE is a teacher training stronghold of a large region. Teaching Career Center takes an active part in carrying out a threefold function, to cultivate practical teaching skills, to effect improvements, and to support in-service trainings.

教科教育学研究部門  
Curriculum Studies and Research Section

教育支援専門職研究部門  
Educational Support Professionals Research Section

ICT活用等普及推進統括部門  
ICT Utilization and Dissemination Promoting Section

教員研修部門  
In-service Teacher Training Section



### 教育研究創成センター Creative Education and Research Center

教育研究創成センターは、本学における教育専門職の養成に関する教育の発展充実、および教員養成大学教員の資質能力向上に資する研究・開発を行うことを目的としている。

Creative Education and Research Center aims to advance and enrich the trainings of educational professionals at AUE, as well as to engage in research and cultivation of qualities needed in faculty members at universities of education.

実践教育研究部門  
Practical Educational Research Section

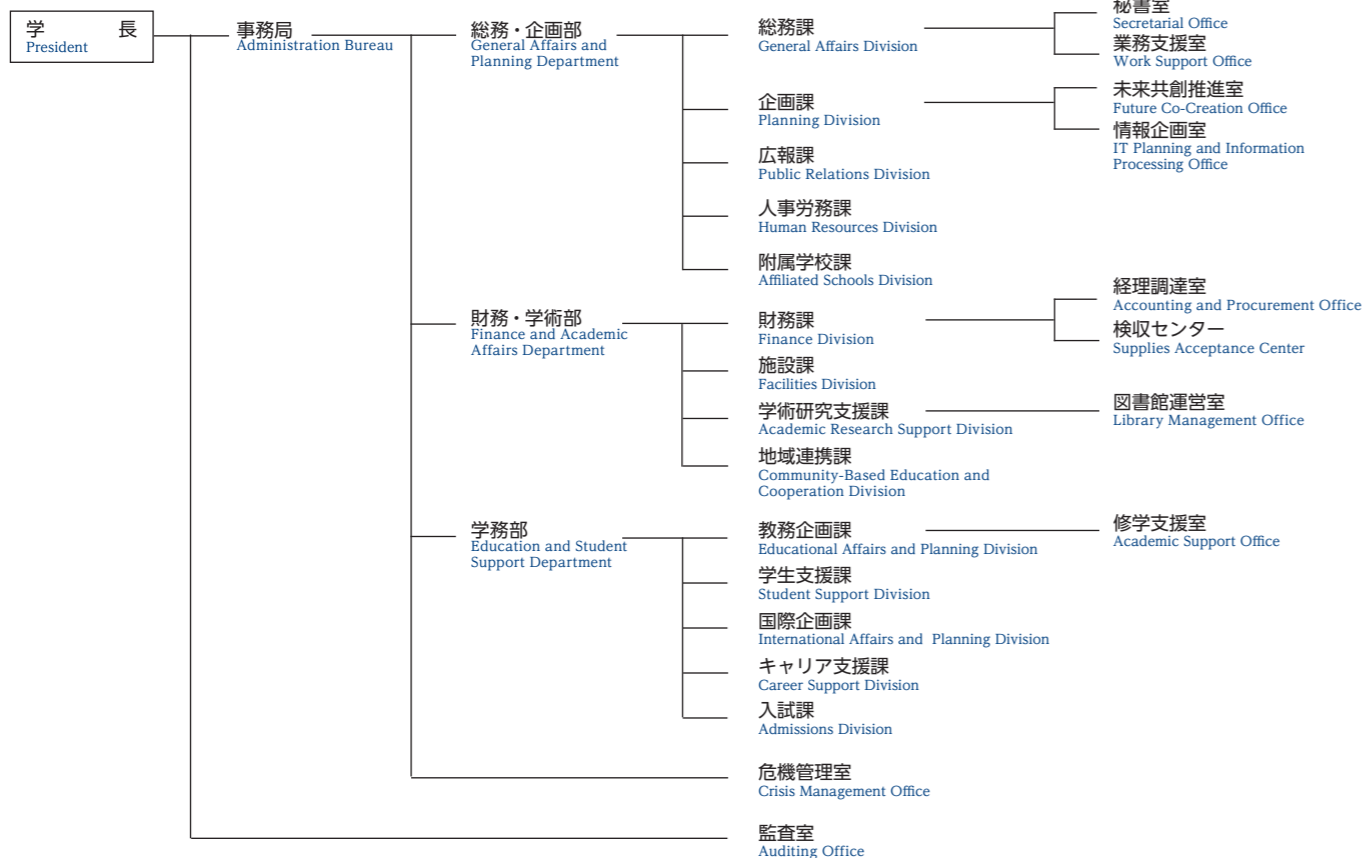
FD開発部門  
Faculty Development Section



# 事務組織

## Organization of the Secretariat

令和6年5月1日現在  
As of May 1, 2024



### 教育臨床総合センター Center for Clinical Practice in Education

教育臨床総合センターは、教育臨床および発達臨床にかかわる理論的実践的および学際的研究を行うとともに、学校教育の諸問題に適切に対処することのできる教員および援助専門職者の養成に寄与することを目的としている。

This center intends to train teachers and counselors to cope with diverse problems in school education and conduct interdisciplinary research on clinical practice in education and supporting personal development.

こころの支援研究部門  
Mental Support Research Section

心理教育相談室  
Psychological Education and Counseling Room

そだちの支援研究部門  
Personal Development Support Research Section

発達支援相談室  
Personal Development Services and Counseling Room



## 国際交流センター Center for International Exchange

国際交流センターは、本学における留学生の支援、海外留学希望の日本人学生の支援、国際協力および国際学術協定締結校との交流・連携を推進し、これらの活動を全学体制の下に開発することを通して、21世紀にふさわしい多文化交流および国際連帯に資することを目的としている。

This center supports international students, and Japanese students who want to study abroad, cooperating with international organizations and forging relationships with partner institutions, in order to contribute to cross-cultural exchange and international solidarity for the 21st century.

**留学生支援・協定校交流支援部門**  
International Student Support /Partner Institution Section  
**国際協力部門**  
International Cooperation Section



## 地域連携センター Center for Community-Based Education and Cooperation

地域連携センターは、教育関連諸機関等との連携協力を維持・発展させ、幅広い研究分野を有する本学の特性を生かした社会貢献を行い、地域社会の要請に応えるとともに、地域連携の総合的発展に向けた創造的な取り組みを行うことを目的としている。

This center responds to the needs of our local community by forging relationships with local educational organizations in order to better understand and serve the community's needs. The center intends to be a liaison between the university and the local community and its organizations by conducting research and providing information and training services as needed.

**学校教育支援部門**  
School Education Support Section  
**企業連携部門**  
Cooperation with Private Enterprises Section  
**地域活性化部門**  
Community Revitalization Section



## 科学・ものづくり教育推進センター Center for the Promotion of Science and Technology Education

科学・ものづくり教育推進センターは、科学的探究力をはじめとする高い知識と指導力を持った教員を養成するための科学・ものづくり教育の推進を支援するとともに、学校教育現場および地域における科学・ものづくり教育の向上と活性化を図ることを目的としている。

This center promotes and revitalizes education in science and technology through research and teacher training with the goal of developing highly qualified leaders and leading technology for science and technology education at our university and in the surrounding community.



## 健康支援センター Health Service Center

健康支援センターは、学生および教職員の健康管理に関する業務を行う施設である。健康相談、応急処置、心理療法等の学生相談業務を行っている。

This center administers health care for students, faculty and staff environmental safeguards in our university. We can offer student counseling such as health care, firstaid, psychotherapy.

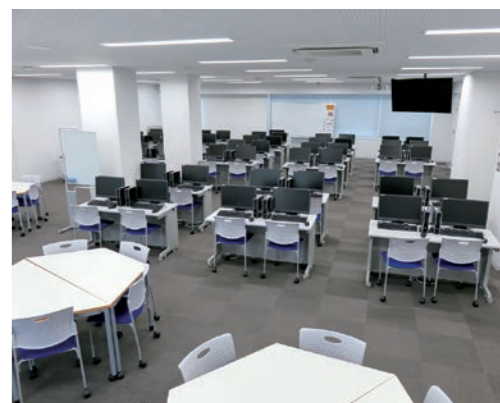


## ICT教育基盤センター Center for Information and Communication Technology in Education

ICT教育基盤センターは、本学のICT教育の実施および支援、ならびに教育研究のための学術情報処理に資することを目的とした学内共同利用施設である。学内のICT基盤および情報システムの運用管理、ならびに各種情報サービスの提供を行っている。

This center is a dual-purpose facility that is tasked with implementing and supporting the ICT education of students, and supporting the research and academic activities of the university with information processing services. The center operates and maintains control of the ICT infrastructure and information systems, and facilitates information services across the university.

**ICT教育支援部門**  
ICT Education Support Section  
**ICT技術部門**  
ICT Technology Section  
**事務システム部門**  
Clerical System Section



## キャリア支援センター Career Support Center

キャリア支援センターは、学生の主体的なキャリア設計・就職活動等に関する基本方針の策定等を行い、就職支援・キャリア形成支援・卒業後支援プログラム等を通して社会で活躍する「知」を備えた人材を世に送り出すための支援を行っている。

This center formulates and carries out a basic plan to aid students' initiative in planning their future careers. Through employment assistance, career buildup counselling, follow-up support, the center takes an active part in sending competent graduates into the world.



## 日本語教育支援センター Japanese Language Learning and Teaching Support Center

日本語教育支援センターは、日本語教育を必要としている児童生徒および保護者等を対象とした日本語等の支援において、高い知識と指導力を持った人材を育成し、多文化化する学校教育現場および地域社会における日本語教育の推進と向上に寄与することを目的としている。

The Japanese Language Learning and Teaching Support Center aims to contribute to the advancement and development of Japanese education in an increasingly multicultural society and schools by training JSL (Japanese as a second language) teachers equipped with professional knowledge and leadership.



## インクルーシブ教育推進センター Center for Inclusive Education

インクルーシブ教育推進センターは、県内外の幼稚園、小学校、中学校、高等学校、中等教育学校、特別支援学校等の教育機関と連携し、共生社会の形成に向けたインクルーシブ教育を推進している。そのために、情報収集および情報発信、教員向けの研修を実施し、地域の教育機関等と連携を図り、必要に応じて支援を行っている。

For the purpose of building a tolerant pluralistic society, this center promotes inclusive education, in cooperation with schools in and around Aichi Prefecture (kindergartens, elementary schools, junior high schools, high schools, secondary schools, schools for special needs education). It collects, shares information and carries out support activities, as the need arises.

## 役職員

## Members of Administration

## 役員 Board Members

学長 President	野田 敦敬 NODA Atsunori
理事（研究・人事・国際担当） Trustee for Research, personnel, and International	岩山 勉 IWAYAMA Tsutomu
理事（教育・学生担当） Trustee for Educational and Student Affairs	伊藤 貴啓 ITO Takahiro
理事（連携・附属学校担当） Trustee for Regional Partnerships and Affiliated Schools	杉浦 慶一郎 SUGIURA Keiichiro
理事（総務・財務担当） Trustee for General Affairs and Finance	太田 知啓 OTA Tomohiro
理事（大学経営担当） Trustee for Universty Management	一宮 登 ICHIIMIYA Noboru
監事 Auditor	中川 宏 NAKAGAWA Hiroshi
監事 Auditor	岡田 千絵 OKADA Chie

## 副学長 Vice President

副学長(カリキュラム改革・国際交流・未来共創担当) Vice President for Curriculum reform,International Exchange and Future Co-Creation	小塚 良孝 KOZUKA Yoshitaka
副学長(入試・ICT活用指導力育成担当) Vice President for Admissions, ICT Instructional Skills Development	梅田 恭子 UMEDA Kyoko
副学長（学生支援担当） Vice President for Student Support	國府 華子 KOU Hanako

## 学長補佐 Presidential Adviser

学長補佐(キャリア支援・課外活動担当) Presidential Adviser for career Support and Extracurricular Activities	鈴木 英樹 SUZUKI Hideki
学長補佐(未来共創プラン担当) Presidential Adviser for Future C-Creation	真島 聖子 MAJIMA Kiyoko
学長補佐(教育科目等改革担当) Presidential Adviser In charge of Reform of Educational Subjects, etc.	竹川 慎哉 TAKEKAWA Shinya

## 経営協議会委員 Members of the Administrative Council

【学外委員】 External Members	
愛知東邦大学 学長 President of Aichi Toho University	鵜飼 裕之 UKAI Hiroyuki
岡崎女子大学・岡崎女子短期大学 学長 President of Okazaki Women's University and Okazaki Women's Junior College	春日 規克 KASUGA Norikatsu
角文株式会社 代表取締役社長 Chief Executive Officer of KAKUBUN,Inc.	鈴木 文三郎 SUZUKI Bunzaburo
株式会社中日新聞社 管理部長 General Manager of Administration Bureau Department of Chunichi Shimbun Co.,Ltd	村瀬 悟 MURASE Satoru
愛知県副知事 Vice Governor of Aichi Prefecture	林 全宏 HAYASHI Masahiro
中部大学 特任教授 Designated Professor of Chubu University	坂野 幸彦 BANNO Yukihiko
久屋大通法律事務所 弁護士 Lawyer of Hisaya-Ohdori Law Office	福谷 朋子 FUKUTANI Tomoko

## 【学内委員】 Internal Members

学長 President	野田 敦敬 NODA Atsunori
理事（研究・人事・国際担当） Trustee for Research, personnel, and International	岩山 勉 IWAYAMA Tsutomu
理事（教育・学生担当） Trustee for Educational and Student Affairs	伊藤 貴啓 ITO Takahiro
理事（連携・附属学校担当） Trustee for Regional Partnerships and Affiliated Schools	杉浦 慶一郎 SUGIURA Keiichiro
理事（総務・財務担当） Trustee for General Affairs and Finance	太田 知啓 OTA Tomohiro
理事（大学経営担当） Trustee for Universty Management	一宮 登 ICHIIMIYA Noboru

## 教育研究評議会評議員 Members of the Education and Research Council

学長 President	野田 敦敬 NODA Atsunori
理事（研究・人事・国際担当） Trustee for Research, personnel, and International	岩山 勉 IWAYAMA Tsutomu
理事（教育・学生担当） Trustee for Educational and Student Affairs	伊藤 貴啓 ITO Takahiro
理事（連携・附属学校担当） Trustee for Regional Partnerships and Affiliated Schools	杉浦 慶一郎 SUGIURA Keiichiro
理事（総務・財務担当） Trustee for General Affairs and Finance	太田 知啓 OTA Tomohiro
理事（大学経営担当） Trustee for Universty Management	一宮 登 ICHIIMIYA Noboru
学系長（教育科学系） Dean of Educational Sciences	山口 匡 YAMAGUCHI Tadasu
学系長（人文社会科学系） Dean of Humanities and Social Sciences	矢島 正浩 YAJIMA Masahiro
学系長（自然科学系） Dean of Natural Sciences	伊藤 俊一 ITO Toshikazu
学系長（創造科学系） Dean of Creative Arts and Sciences	鷹 巢 純 TAKASU Jun
附属学校部長 Director of Affiliated Schools	石川 恭 ISHIKAWA Takashi
教育科学系 教授 Professor, Educational Sciences	岩田 吉生 IWATA Yoshinari
教育科学系 教授 Professor, Educational Sciences	林 牧子 HAYASHI Makiko
教育科学系 教授 Professor, Educational Sciences	鈴木 伸子 SUZUKI Nobuko
教育科学系 教授 Professor, Educational Sciences	風岡 治 KAZEOKA Osamu
人文社会科学系 教授 Professor, Humanities and Social Sciences	衣川 彰人 KINUKAWA Akihito
人文社会科学系 教授 Professor, Humanities and Social Sciences	北野 浩章 KITANO Hiroaki
人文社会科学系 教授 Professor, Humanities and Social Sciences	保立 雅紀 HOTATE Masanori
人文社会科学系 教授 Professor, Humanities and Social Sciences	松井 孝彦 MATSUI Takahiko
自然科学系 教授 Professor, Natural Sciences	岸 康弘 KISHI Yasuhiro
自然科学系 教授 Professor, Natural Sciences	安本 太一 YASUMOTO Taichi
自然科学系 教授 Professor, Natural Sciences	伊東 正人 ITO Masato
自然科学系 教授 Professor, Natural Sciences	渡邊 幹男 WATANABE Mikio
創造科学系 教授 Professor, Creative Arts and Sciences	新山王 政和 SHINZANO Masakazu
創造科学系 教授 Professor, Creative Arts and Sciences	頼住 一昭 YORIZUMI Kazuaki
創造科学系 教授 Professor, Creative Arts and Sciences	北村 一浩 KITAMURA Kazuhiro
創造科学系 教授 Professor, Creative Arts and Sciences	板倉 厚一 ITAKURA Koichi

## 部局長等 Board Members and Officials

事務局長 Secretary General	太田 知啓 OTA Tomohiro
総務・企画部長 Director of Educational Affairs and Planning Department	前原 義久 MAEHARA Yoshihisa
財務・学術部長 Director of Finance and Academic Affairs Department	高木 貴 TAKAGI Takashi
学務部長 Director of Education and Student Support Department	玉越 貴文 TAMAKOSHI Takafumi
総務課長 Chief Officer of General Affairs Division	伊原 雅人 IHARA Masahito
企画課長 Chief Officer of Planning Division	松岡 宏晃 MATSUOKA Hiroaki
広報課長 Chief Officer of Public Relations Division	前原 義久 MAEHARA Yoshihisa
人事労務課長 Chief Officer of Human Resources Division	大竹 勝規 OTAKE Katsunori
附属学校課長 Chief Officer of Affiliated Schools Division	古川 ゆう子 FURUKAWA Yuko
財務課長 Chief Officer of Finance Division	古川 健 FURUKAWA Ken
施設課長 Chief Officer of Facilities Division	鹿嶋 伸彦 KASHIMA Nobuhiko
学術研究支援課長 Chief Officer of Academic Research Support Division Chief	井成 浩文 INARI Hirofumi
地域連携課長 Chief Officer of Community-Based Education and Cooperation Division	古田 紀子 FURUTA Noriko
教務企画課長 Chief Officer of Academic Affairs and Planning Division	繁野 哲 SHIGENO Satoshi
学生支援課長 Chief Officer of Student Support Division	鬼頭 宏昭 KITO Hiroaki
国際企画課長 Chief Officer of International Affairs and Panning Division	玉越 貴文 TAMAKOSHI Takafumi
キャリア支援課長 Chief Officer of Career Support Division	前田 直樹 MAEDA Naoki
入試課長 Chief Officer of Admissions Division	渡辺 朋和 WATANABE Tomokazu
学系長（教育科学系） Dean of Educational Sciences	山口 匡 YAMAGUCHI Tadasu
学系長（人文社会科学系） Dean of Humanities and Social Sciences	矢島 正浩 YAJIMA Masahiro
学系長（自然科学系） Dean of Natural Sciences	伊藤 俊一 ITO Toshikazu
学系長（創造科学系） Dean of Creative Arts and Sciences	鷹 巢 純 TAKASU Jun
教育学研究科長 Dean of Graduate School of Education	野田 敦敬 NODA Atsunori
附属図書館長 Director of University Library	伊藤 貴啓 ITO Takahiro
教職キャリアセンター長 Director of Teaching Career Center	杉浦 慶一郎 SUGIURA Keiichiro
教育研究創成センター長 Director of Creative Education and Research Center	野平 慎二 NOBIRA Shinji
教育臨床総合センター長 Director of Center for Clinical Practice in Education	吉岡 恒生 YOSHIOKA Tsuneo

国際交流センター長 Director of Center for International Exchange	小塚 良孝 KOZUKA Yoshitaka
地域連携センター長 Director of Center for Community-Based Education and Cooperation	大鹿 聖公 OSHIKA Kiyoyuki
科学・ものづくり教育推進センター長 Director of Center for the Promotion of Science and Technology Education	岩山 勉 IWAYAMA Tsutomu
健康支援センター長 Director of Health Service Center	田中 優司 TANAKA Yuji
ICT教育基盤センター長 Director of Center for Information and Communication Technology in Education	中西 宏文 NAKANISHI Hirobumi
キャリア支援センター長 Director of Career Support Center	鈴木 英樹 SUZUKI Hideki
日本語教育支援センター長 Director of Japanese Language Learning and Teaching Support Center	杉浦 慶一郎 SUGIURA Keiichiro
インクルーシブ教育推進センター長 Director of Center for Inclusive Education	小倉 靖範 OGURA Yasunori
障害学生支援室長 Office Chief for Student Disability Support Room	児玉 康一 KODAMA Koichi
附属学校部長 Director of Affiliated Schools	石川 恭 ISHIKAWA Takashi
附属幼稚園長 Principal of Kindergarten	奥地 美喜 OKUJI Miki
附属名古屋小学校長 Principal of Nagoya Primary School	加藤 兼幸 KATO Kaneyuki
附属岡崎小学校長 Principal of Okazaki Primary School	大槻 真哉 OTSUKI Masaya
附属名古屋中学校長 Principal of Nagoya Junior High School	建内 高昭 TAKEUCHI Takaaki
附属岡崎中学校長 Principal of Okazaki Junior High School	江島 徹郎 EJIMA Tetsuro
附属高等学校長 Principal of Senior High School	西牟田 哲哉 NISHIMUTA Tetsuya
附属特別支援学校長 Principal of School for Special Needs Education	村井 正照 MURAI Masateru



令和6年5月1日現在  
As of May 1, 2024

# 学生数

## Number of Students

### 教育学部 Faculty of Education

区 分 Classification	収容定員 Enrollment Capacity	計 Total		
		計 Total	男 Male	女 Female
教育学部 Faculty of Education	3,460	3,721 (1)	1,521 (1)	2,200
学校教員養成課程 Pre-service Teacher Training Program	2,940	3,081	1,309	1,772
幼児教育専攻 Major in Early Childhood Education		122	2	120
義務教育専攻 Major in Compulsory Education		2,338	1,095	1,243
高等学校教育専攻 Major in High School Education		321	195	126
特別支援教育専攻 Major in Special Needs Education		129	16	113
養護教育専攻 Major in School Health Education		171	1	170
初等教育教員養成課程 (旧課程) Teacher Training Programs for Primary Education (Concluded)	-	47	31	16
中等教育教員養成課程 (旧課程) Teacher Training Programs for Secondary Education (Concluded)	-	41	30	11
特別支援学校教員養成課程 (旧課程) Teacher Training Program for Special Needs Education (Concluded)	-	6	0	6
養護教諭養成課程 (旧課程) Teacher Training Program for School Nursing and Health Education (Concluded)	-	2	0	2
教育支援専門職養成課程 Training Programs for Educational Support Professionals	520	543 (1)	150 (1)	393
現代学芸課程 (旧課程) Programs in Contemporary Liberal Arts and Sciences (Concluded)	-	1	1	0

### 大学院 Graduate School

区 分 Classification	収容定員 Enrollment Capacity	計 Total		
		計 Total	男 Male	女 Female
教育学研究科 Graduate School of Education	312	234 (23) (9)	120 (13) (4)	114 (10) (5)
教育実践高度化専攻(教職大学院) Program for Advanced Education Practitioners (Professional School for Teacher Education)	240	147 (4)	90 (3)	57 (6)
教育支援高度化専攻(修士課程) Program for Advanced Education Colleagues (Master's Course)	60	63 (17)	16 (9)	47 (8)
共同教科開発学専攻(後期3年博士課程) 注3 Cooperative Course in Subject Development (Doctoral Program)	12	24 (6) (5)	14 (4) (6)	10 (2) (7)
教育学研究科(修士課程) 注4 (旧研究科) Graduate School of Education (Master's Programs) (Previous Curriculum)	-	1	0	1

### 専攻科 Professional Program

区 分 Classification	収容定員 Enrollment Capacity	計 Total		
		計 Total	男 Male	女 Female
特別支援教育特別専攻科 Special Needs Education in Professional Program	30	27 (6)	7 (2)	20 (4)

# 令和6年度入学状況

## Number of Applicants (2024)

### 教育学部 Faculty of Education

区 分 Classification	入学定員 Annual Admission Capacity	志願者 Applicants		
		計 Total	男 Male	女 Female
教育学部 Faculty of Education	859	3,022 (4)	1,140 (2)	1,882 (2)
学校教員養成課程 Pre-service Teacher Training Program	729	2,557 (3)	1,024 (1)	1,533 (2)
幼児教育専攻 Major in Early Childhood Education	30	113	9	104
義務教育専攻 Major in Compulsory Education	555	1,844 (3)	824 (1)	1,020 (2)
高等学校教育専攻 Major in High School Education	74	259	164	95
特別支援教育専攻 Major in Special Needs Education	30	161	27	134
養護教育専攻 Major in School Health Education	40	180	0	180
教育支援専門職養成課程 Training Programs for Educational Support Professionals	130	465 (1)	116 (1)	349
第2年次編入学 Admission into the second-year class	8	12	10	2

### 大学院 Graduate School

区 分 Classification	入学定員 Annual Admission Capacity	志願者 Applicants		
		計 Total	男 Male	女 Female
教育学研究科 Graduate School of Education (Enrollment in Aichi University of Education)	154	154 (10)	78 (8)	76 (2)
教育実践高度化専攻(教職大学院) Program for Advanced Education Practitioners (Professional School for Teacher Education)	120	95	59	36
教育支援高度化専攻(修士課程) Program for Advanced Education Colleagues (Master's Programs)	30	51 (8)	14 (6)	37 (2)
共同教科開発学専攻(後期3年博士課程) 注2 Cooperative Course in Subject Development (Doctoral Program)	4	8 (2)	5 (2)	3

### 専攻科 Professional Program

区 分 Classification	入学定員 Annual Admission Capacity	志願者 Applicants		
		計 Total	男 Male	女 Female
特別支援教育特別専攻科 Special Needs Education in Professional Program	30	38	12	26

計 Total	1年次 Freshmen		2年次 Sophomore			3年次 Junior			4年次 Senior		
	男 Male	女 Female	計 Total	男 Male	女 Female	計 Total	男 Male	女 Female	計 Total	男 Male	女 Female
907	368	539	905	350	555	904	356	548	1,005 (1)	447 (1)	558
773	333	440	771	314	457	772	322	450	765	340	425
30	1	29	31	0	31	30	0	30	31	1	30
587	273	314	587	269	318	584	273	311	580	280	300
81	56	25	80	41	39	81	46	35	79	52	27
33	3	30	31	4	27	33	3	30	32	6	26
42	0	42	42	0	42	44	0	44	43	1	42
									47	31	16
									41	30	11
									6	0	6
									2	0	2
134	35	99	134	36	98	132	34	98	143 (1)	45 (1)	98
									1	1	0

計 Total	1年次 First year		2年次 Second year			3年次 Third year		
	男 Male	女 Female	計 Total	男 Male	女 Female	計 Total	男 Male	女 Female
100 (8) (2)	57 (7) (10)	43 (1) (5)	119 (13) (8)	55 (5) (20)	64 (8) (5)	15 (2) (10)	8 (1) (5)	7 (1) (5)
69 (20)	45 (16)	24 (4)	78 (22)	45 (18)	33 (4)			
27 (6)	9 (5)	18 (1)	36 (11)	7 (4)	29 (7)			
4 (2) (2)	3 (2) (1)	1 (1)	5 (2) (3)	3 (1) (2)	2 (1) (1)	15 (2) (10)	8 (1) (5)	7 (1) (5)
			1	0	1			

注1：( ) は外国人留学生を内数で示す。  
 Note 1 : ( ) indicates the numbers of international students included in the total.  
 注2：○は現職教員を内数で示す。  
 Note 2 : ○ indicates the numbers of students who are in-service teachers included in the total.  
 注3：本学分を示す。  
 Note 3 : Quota for AUE  
 注4：教育学研究科 修士課程の数字は、特別支援教育科学専攻の学生数を示す。  
 Note 4 : The figures for the Graduate School of Education Master's Program indicate the number of students majoring in Special Needs Education.

計 Total	1年次 First year	
	男 Male	女 Female
27 (6)	7 (3)	20 (4)

計 Total	受験者 Applicants who took exam		合格者 Successful Candidates			入学者 Entrants		
	男 Male	女 Female	計 Total	男 Male	女 Female	計 Total	男 Male	女 Female
2,003 (1)	780	1,223 (1)	944	381	563	907	368	539
1,727 (1)	707	1,020 (1)	791	339	452	773	333	440
79	9	70	30	1	29	30	1	29
1,243 (1)	576	667 (1)	603	277	326	587	273	314
162	101	61	83	58	25	81	56	25
109	21	88	33	3	30	33	3	30
134	0	134	42	0	42	42	0	42
276	73	203	153	42	111	134	35	99
12	10	2	7	6	1	5	5	0

計 Total	受験者 Applicants who took exam		合格者 Successful Candidates			入学者 Entrants		
	男 Male	女 Female	計 Total	男 Male	女 Female	計 Total	男 Male	女 Female
150 (10)	77 (8)	73 (2)	112 (9)	60 (7)	52 (2)	99 (7)	56 (6)	43 (1)
93	58	35	77	48	29	69	45	24
49 (8)	14 (6)	35 (2)	31 (8)	9 (6)	22 (2)	26 (6)	8 (5)	18 (1)
8 (2)	5 (2)	3	4 (1)	3 (1)	1	4 (1)	3 (1)	1

計 Total	受験者 Applicants who took exam		合格者 Successful Candidates			入学者 Entrants		
	男 Male	女 Female	計 Total	男 Male	女 Female	計 Total	男 Male	女 Female
35	12	23	32	10	22	27	7	20

注1：( ) は外国人留学生を内数で示す。  
 Note 1 : ( ) indicates the numbers of international students included in the total.  
 注2：本学分を示す。  
 Note 2 : Quota for AUE

# 卒業生・修了者数

## Number of Graduates

令和6年5月1日現在  
As of May 1, 2024

区分 Classification	年度 Academic Year		設置 Date of establishment	募集停止 Concluded	~H29	H30	R1	R2	R3	R4	R5	累計 Total
	~2017	2018			2019	2020	2021	2022	2023			
教育学部 Faculty of Education			S24.05.31		54,279	891	939	907	880	875	887	59,658
教員養成課程 Teacher Training Programs			S24.05.31		45,205	663	702	757	751	745	755	49,578
初等教育教員養成課程 Teacher Training Programs for Primary Education			H12.04.01	R03.03.31	5,588	406	425	471	457	467	464	8,278
中等教育教員養成課程 Teacher Training Programs for Secondary Education			H12.04.01	R03.03.31	2,475	190	209	210	219	209	220	3,732
特別支援学校教員養成課程 Teacher Training Program for Special Needs Education			H20.04.01	R03.03.31	188	22	26	34	33	30	28	361
障害児教育教員養成課程 Teacher Training Program for Special Education			H03.04.01	H20.03.31	474							474
養護教諭養成課程 Teacher Training Program for School Nursing and Health Education			S50.04.01	R03.03.31	2,001	45	42	42	42	39	43	2,254
小学校教員養成課程 Primary School Teacher Training Program			S24.05.31	H12.03.31	31,296							31,296
中学校教員養成課程 Junior High School Teacher Training Program			S24.05.31	H12.03.31								
養護学校教員養成課程 Teacher Training Program of Intellectually-challenged Children			S39.04.01	H03.03.31	453							453
肢体不自由児教育教員養成課程 Teacher Training Program of Physically-challenged Children			S47.04.01	H03.03.31	296							296
幼稚園教員養成課程 Kindergarten Teacher Training Program			S46.04.01	H12.03.31	754							754
特別教科（書道）教員養成課程 Senior High School Teacher Training Program (Calligraphy)			S48.04.01	H12.03.31	303							303
特別教科（数学）教員養成課程 Senior High School Teacher Training Program (Mathematics)			S44.04.01	H12.03.31	662							662
特別教科（理科）教員養成課程 Senior High School Teacher Training Program (Natural Sciences)			S41.04.01	H12.03.31	715							715
教育支援専門職養成課程 Training Programs for Educational Support Professionals			H29.04.01					130	123	129	130	512
心理コース Psychology Course			H29.04.01					44	48	51	51	194
福祉コース Social Work Course			H29.04.01					20	19	20	20	79
教育ガバナンスコース Educational Administration and Governance Course			H29.04.01					66	56	58	59	239
学芸課程 Interdisciplinary programs			S62.04.01	H29.03.31	9,074	228	237	20	6	1	2	9,568
現代学芸課程 Programs in Contemporary Liberal Arts and Sciences			H19.04.01	H29.03.31	1,905	228	237	20	6	1	2	2,399
国際理解教育課程 Program in Education for International Understanding			H12.04.01	H19.03.31	862							862
生涯教育課程 Program in Lifelong Learning			H12.04.01	H19.03.31	652							652
情報教育課程 Program in Education for Information Sciences			H12.04.01	H19.03.31	562							562
環境教育課程 Program in Education for Environmental Studies			H12.04.01	H19.03.31	509							509
総合科学課程 Integrated Arts and Sciences			S62.04.01	H12.03.31	4,584							4,584
教育学研究科（教職大学院） Graduate School of Education (Professional School for Teacher Education)			R02.04.01					67	60	74		201
教育実践高度化専攻 Program for Advanced Education Practitioners			R02.04.01					67	60	74		201
学校マネジメントコース School Management Courses			R02.04.01					1		6		7
教科指導重点コース Courses Focused on Teaching School Subjects			R02.04.01					44	42	49		135
児童生徒発達支援コース Courses for Supporting Human Development			R02.04.01					18	11	17		46
地域・教育課題解決コース Courses for Solving Regional and Educational Problems			R02.04.01					5	6	2		13
教育学研究科（修士課程） Graduate School of Education (Master's Programs)			S53.06.17		3,502	102	76	75	31	39	25	3,850
教育支援高度化専攻 Program for Advanced Education Colleagues			R02.04.01					18	35	25		78
臨床心理学コース Clinical Psychology Course			R02.04.01					14	17	11		42
日本型教育グローバルコース Japanese-Style Education Course			R02.04.01					4	11	13		28
教育ガバナンスキャリアコース Educational Administration and Governance Course			R03.04.01						7	1		8
発達教育科学専攻 Sciences of Human Development and Education			H20.04.01	R02.03.31	168	15	18	19	7	2		229
学校教育専攻 School Education			S53.06.17	H20.03.31	413							413
特別支援教育科学専攻 Special Needs Education			H20.04.01	R02.03.31	15	2	2	2	1			22

区分 Classification	年度 Academic Year		設置 Date of establishment	募集停止 Concluded	~H29	H30	R1	R2	R3	R4	R5	累計 Total
	~2017	2018			2019	2020	2021	2022	2023			
障害児教育専攻 Special Education			S54.04.01	H20.03.31	166							166
養護教育専攻 School Nursing and Health Education			H05.04.01	R02.03.31	88	2	3	1	1			95
学校教育臨床専攻 Clinical, Psychological and Practical Studies in School Education			H12.04.01	R02.03.31	238	12	12	9	1			272
国語教育専攻 Japanese Education			S58.04.01	R02.03.31	163	6	5	5				179
英語教育専攻 English Education			S55.04.01	R02.03.31	119	4	1	4				128
社会科教育専攻 Social Studies Education			S53.06.17	R02.03.31	349	15	5	5				374
数学教育専攻 Mathematics Education			S53.06.17	R02.03.31	255	8	3	8				274
理科教育専攻 Science Education			S55.04.01	R02.03.31	432	13	11	6	2	2		466
芸術教育専攻 Art Education			S53.06.07	R02.03.31	623	14	9	8	1			655
保健体育専攻 Health and Physical Education			S53.06.17	R02.03.31	262	7	6	6				281
家政教育専攻 Home Economics Education			S54.04.01	R02.03.31	117	1						118
技術教育専攻 Technology Education			S57.04.01	R02.03.31	94	3	1	2				100
教育学研究科（後期3年博士課程）（本学分） Graduate School of Education (Doctoral Program) (Enrollment in AUE)			H24.04.01		3	2	2	4	2	1	4	18
共同教科開発学専攻 Cooperative Doctoral Course in Subject Development			H24.04.01		3	2	2	4	2	1	4	18
教育実践研究科（教職大学院） Graduate School of Practitioners in Education (Professional School for Teacher Education)			H20.04.01	R02.03.31	318	50	51	41	8	1	0	469
教職実践専攻 Program for School Practitioners			H20.04.01	R02.03.31	318	50	51	41	8	1	0	469
教職実践基礎領域 Specialization in Fundamental Studies for Practitioners in Education			H20.04.01	R02.03.31	178	35	35	25	8	1		282
教職実践応用領域 Specialization in Applied Studies for Practitioners in Education			H20.04.01	R02.03.31	140	15	16	16				187

区分 Classification	年度 Academic Year		設置 Date of establishment	廃止 Date of abolition	~H29	H30	R1	R2	R3	R4	R5	累計 Total
	~2017	2018			2019	2020	2021	2022	2023			
特別支援教育特別専攻科 Special Support Education			H19.04.01		278	31	34	29	32	33	27	464
特別支援教育専攻 Major in Special Needs Education			H19.04.01		278	31	34	29	32	33	27	464
学芸学部 Faculty of Arts and Sciences			S24年度	S36.03.31	3,758							3,758
2年（前期）課程 Lower two-year programs			S24年度	S36.03.31	3,758							3,758
養護教諭養成所（3年制） Nurse-teacher Training School (Three-year course)			S42.06.01	S52.05.02	370							370
養護学校教員養成課程（1年課程） Teacher Training Program of Intellectually-challenged Children (one-year program)			S47.04.01	S49.03.31	17							17
特殊教育特別専攻科 Postgraduated One-year Course of Special Education			S49.04.01	H19.03.31	471							471
知的障害教育専攻（改称） Teacher Training of Mentally-handicapped Children Course (renamed)			H11.04.01	H19.03.31	471							471
精神薄弱教育専攻 Education of Mentally Retarded Children Course			S49.04.01	H11.03.31								
教育専攻科 Postgraduate One-year Program			S33.04.01	H05.03.31	170							170
教育専攻 Education Major			S33.04.01	S54.03.31	96							96
数学専攻 Program in Mathematics			S49.04.01	S59.03.31	18							18
理科専攻 Program in Science			S45.04.01	H05.03.31	56							56
養護教員養成課程（1年制） Nurse-teacher Training Program (one-year course)			S37.04.01	S46.03.31	200							200
臨時教員養成課程（1年課程） Provisional Teacher Training Program (One-year Program)			S49.04.01	H19.03.31	924							924
肢体不自由教育教員養成課程 Teacher Training of Physically Handicapped Children Course			S49.04.01	H19.03.31	411							411
情緒障害教育教員養成課程 Teacher Training of Emotionally Disordered Children Course			S50.04.01	H19.03.31	513							513
臨時の教員養成課程（1年課程） Provisional Teacher Training Program (One-year Program)			H19.04.01	H22.03.31	36							36
特別支援教育教員養成課程 Teacher Training Program of Special Support Education			H19.04.01	H22.03.31	36							36

# 令和5年度卒業生・修了生就職等状況

## Employment of Graduates (2023)

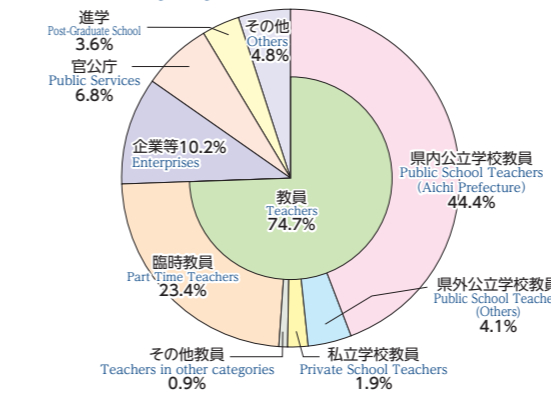
令和6年5月1日現在  
As of May 1, 2024

区分	性別	卒業生数	就職 Jobs																	その他 Others	進学 Post-graduate Schools	総計 Total							
			教員 Teachers (full time)																										
			県内 Public Schools in Aichi Prefecture										県外 Public Schools outside Aichi Prefecture																
			小	中	高	特別支援学校	幼稚園	保育園	小学校	中学校	高等学校	特別支援学校	幼稚園	保育園	小学校	中学校	高等学校	私立 Private Schools	その他				日本人学校						
計	887	(83)	(39)	(17)	(2)	(1)	(12)	(6)	(2)	(2)						(1)	(8)	(1)	(3)	(177)	(177)	(177)							
教育学部 Faculty of Education		205	91	18	10		11	20	7	1	1					2	1	2	11	3	4	387	101	131	619	43	1	47	710
男 Male	388	(43)	(30)	(12)			(2)	(2)	(1)	(1)							(6)		(1)	(98)	(98)	(98)							(98)
女 Female	499	(40)	(9)	(5)	(2)	(1)	(10)	(4)	(1)	(1)						(1)	(2)	(1)	(2)	(79)	(79)	(79)							(79)
計	755	(83)	(39)	(17)	(2)	(1)	(12)	(6)	(2)	(2)						(1)	(8)	(1)	(3)	(177)	(177)	(177)							(177)
教員養成課程 Teacher Training Programs		205	91	18	10		11	20	7	1	1					2	1	2	11	3	4	387	51	77	515	26	1	36	578
男 Male	351	(43)	(30)	(12)			(2)	(2)	(1)	(1)							(6)		(1)	(98)	(98)	(98)							(98)
女 Female	404	(40)	(9)	(5)	(2)	(1)	(10)	(4)	(1)	(1)						(1)	(2)	(1)	(2)	(79)	(79)	(79)							(79)
計	464	(61)	(14)	(6)	(1)	(1)	(7)									(5)	(1)	(2)	(98)	(98)	(98)								(98)
初等教育教員養成課程 Teacher Training Programs for Primary Education		172	23	4			11	17								2	1	10	2	4	246	37	51	334	12	20	152	366	
男 Male	205	(34)	(9)	(5)				7									(5)		(53)	(53)	(53)								(53)
女 Female	259	(27)	(5)	(1)	(1)	(1)	(7)									(1)	(2)	(45)	(45)	(45)									(45)
計	220	(10)	(25)	(9)			(1)	(3)	(2)							(1)	(2)	(1)	(54)	(54)	(54)								(54)
中等教育教員養成課程 Teacher Training Programs for Secondary Education		23	65	13			1	7	1							2	1	1	114	10	19	143	13	1	9	166			166
男 Male	139	(8)	(21)	(7)			(1)	(2)	(1)							(1)		(42)	(42)	(42)									(42)
女 Female	81	(2)	(4)	(2)			(1)	(1)								(1)	(1)	(12)	(12)	(12)									(12)
計	28	(1)					(1)		(2)									(4)	(4)	(4)									(4)
特別支援学校教員養成課程 Teacher Training Program for Special Needs Education		8																	19	2	1	22	1	1	24				24
男 Male	7	(1)					(1)		(1)									(3)	(3)	(3)									(3)
女 Female	21																	(1)	(1)	(1)									(1)
計	43	(11)	(2)	(1)			(3)	(3)								(1)		(21)	(21)	(21)									(21)
養護教諭養成課程 Teacher Training Program for School Nursing and Health Education		2	3	1			2											8	2	6	16								22
男 Male																													
女 Female	43	(11)	(2)	(1)			(3)	(3)								(1)		(21)	(21)	(21)									(21)
計	130																		50	54	104	17							130
教育支援専門職養成課程 Training Programs for Educational Support Professionals																			16	13	29	2							35
男 Male	35																												
女 Female	95																		34	41	75	15							95
計	2																												2
現代学芸課程 (注5) Programs in Contemporary Liberal Arts and Sciences																													2
男 Male	2																												2
女 Female																													

注1: 本表は、令和5年9月卒業生を含む。  
 Note1: The numbers include graduates of September, 2023.  
 注2: 教員には保育士を含み、教員欄の ( ) 内の数は、期限付き等により採用された者(病休・産休・育休等代替教員)を外数で示す。\*教員養成課程のみ  
 Note2: "Teachers" includes nursery school teachers, and the numbers in parenthesis in the teacher column does not include those employed on a temporary basis (substitute teachers for those on sick leave, childcare leave etc.) \*Applicable to Teacher Training Programs only.  
 注3: 「その他1」欄は、国立学校教員(高等学校以下)、大学教員、高等専門学校教員、専修学校教員、幼保連携型認定こども園教員および海外の学校教員等である。  
 Note3: "Others 1" inside "Teachers" refer to those working for national schools, universities, technical colleges, advanced vocational schools, certified children gardens, and overseas schools.  
 注4: 「その他2」欄は、企業等(臨時)・官公庁(臨時)、大学学部・研究生・科目等履修・専修学校等の学校入学、海外留学、アルバイト、パート、未定等である。  
 Note4: "Others 2" column includes companies (temporary), public agencies (temporary), university students, research students, specially registered students, vocational school, study abroad, part-timers, unemployed, etc.  
 注5: 教員養成課程および現代学芸課程の卒業生は、募集停止した旧課程の卒業生である。  
 Note5: Graduates from Teacher Training Programs and Programs in Contemporary Liberal Arts and Sciences are those who graduated from former programs which have been concluded.

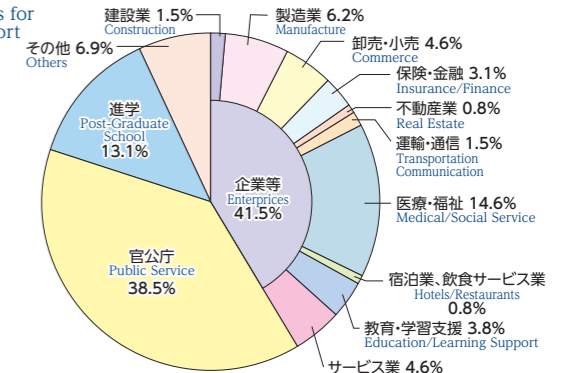
### 教員養成課程 755名

Teacher Training Programs



### 教育支援専門職養成課程 130名

Training Programs for Educational Support Professionals



令和6年5月1日現在  
As of May 1, 2024

区分	卒業生数	就職 Jobs																	その他 Others	進学 Post-graduates	その他 Others	Total
		教員 Teachers																				
		教員	臨時教員	小	建	製	卸	保	不	運	医	宿	教	サ	左	小	官	大				
教育学部 Faculty of Education	887	387	177	564	3	21	15	9	1	19	23	1	20	17	2	131	101	796	44	47	91	
教員養成課程 Teacher Training Programs	755	387	177	564	1	13	9	5		17	4	15	11	2	77	51	692	27	36	63		
教育支援専門職養成課程 Training Programs for Educational Support Professionals	130				2	8	6	4	1	2	19	1	5	6	54	50	104	17	9	26		
現代学芸課程 Programs in Contemporary Liberal Arts and Sciences	2																			2		

注1: 本表は、令和5年9月卒業生を含む。  
 Note1: The numbers include graduates of September, 2023.  
 注2: 保育士は、教員を含む。\*教員養成課程のみ。  
 Note2: Childcare workers are included in the teacher category. \*Applicable to Teacher Training Programs only.  
 注3: 「その他」欄は、企業等(臨時)・官公庁(臨時)、大学学部・研究生・科目等履修・専修学校等の学校入学、海外留学、アルバイト、パート、未定等である。  
 Note3: "Others" column refers to companies (temporary), public agencies (temporary), university students, research students, specially registered students, vocational school, study abroad, part-timers, unemployed, etc.  
 注4: 教員養成課程および現代学芸課程の卒業生は、募集停止した旧課程の卒業生である。  
 Note4: Graduates from Teacher Training Programs and Programs in Contemporary Liberal Arts and Sciences are those who graduated from former programs which have been concluded.

区分	修了者数	就職 Jobs																	その他 Others	進学 Post-graduates	その他 Others	Total
		教員 Teachers																				
		教員	臨時教員	小	建	製	卸	保	不	運	医	宿	教	サ	左	小	官	大				
大学院 Graduate School	103	50	2	1	6	9	68	11	4	83	2	18	20									
教育学研究科 Graduate School of Education																						
教育実践高度化専攻 (教職大学院) Program for Advanced Education Practitioners (Professional School for Teacher Education)	74	50	2	1	3	9	65	4	1	70	4	4	4									
教育支援高度化専攻 (修士課程) Program for Advanced Education Colleagues (Master's Programs)	25									6	3	9	16									
共同教科開発専攻(後期3年博士課程)(本学分) Cooperative Doctoral Course in Subject Development (Doctoral Program) (Enrollment in AUE)	4									3	1	4										
特別支援教育特別専攻科 Special Needs Education in Professional Program	27	15	1					7	23	1		24	3									

注1: 本表は、令和5年9月修了者を含む。  
 Note1: The numbers include graduates of September, 2023.  
 注2: 保育士は、教員を含む。  
 Note2: Childcare workers are included in the teacher category.  
 注3: 教員・「その他」欄は、国立学校教員(高等学校以下)、大学教員、高等専門学校教員、専修学校教員および海外の学校教員等である。  
 Note3: "teachers" "others" inside "Teachers", refer to those working for national high schools, universities, technical colleges, advanced vocational schools, and overseas schools.  
 注4: 「その他」欄は、企業等(臨時)・官公庁(臨時)、大学学部・研究生・科目等履修・専修学校等の学校入学、海外留学、アルバイト、パート、未定等である。  
 Note4: "Others" inside "Others" includes companies (temporary), public agencies (temporary), university students, research students, specially registered students, vocational school, study and abroad, part-timers, unemployed, etc.  
 注5: 本表の博士課程の修了者数には、満期退学者を含まないため、学校基本調査の数値とは異なる場合がある。  
 Note5: Those who completed PhD course in this table do not include those who fulfilled the requirements of courses of study. Therefore, the total number may be different from that of the School Base Research.

組織  
 役員  
 学生数入学状況  
 卒業者修了者数  
 就職等の状況  
 附属学校  
 教職員数  
 国際交流  
 地域連携  
 財務  
 施設  
 土地・建物  
 施設配置図所在地  
 位置図交通案内  
 問い合わせ先

## 附属学校

Affiliated Schools

令和6年5月1日現在  
 As of May 1, 2024

区分 Classification	学級数 No. of Classes	収容定員 Strength	在籍者 Students on the register			
			総計 Total	計 Total	男 Male	女 Female
合計 Grand Total	87 (5)	2,504 (75)	2,497	2,451 (46)	1,175 (25)	1,276 (21)
附属幼稚園 Kindergarten	6	140	129	129	71	58
3歳児 3-Year-Olds	2	40	35	35	14	21
4歳児 4-Year-Olds	2	50	49	49	26	23
5歳児 5-Year-Olds	2	50	45	45	31	14
附属名古屋小学校 Nagoya Primary School	18 (2)	540 (30)	527	522 (5)	260 (4)	262 (1)
1学年 1st	3	90	90	90	45	45
2学年 2nd	3	90	89	89	44	45
3学年 3rd	3	90	88	88	44	44
4学年 4th	3	90	86	86	43	43
5学年 5th	3 (1)	90 (15)	87	85 (2)	44 (2)	41 (0)
6学年 6th	3 (1)	90 (15)	87	84 (3)	40 (2)	44 (1)
附属岡崎小学校 Okazaki Primary School	18	540	531	531	266	265
1学年 1st	3	90	89	89	46	43
2学年 2nd	3	90	87	87	38	49
3学年 3rd	3	90	90	90	46	44
4学年 4th	3	90	87	87	44	43
5学年 5th	3	90	89	89	47	42
6学年 6th	3	90	89	89	45	44
附属名古屋中学校 Nagoya Junior High School	12 (3)	432 (45)	468	427 (41)	189 (21)	238 (20)
1学年 1st	4 (1)	144 (15)	157	144 (13)	61 (5)	83 (8)
2学年 2nd	4 (1)	144 (15)	157	143 (14)	73 (9)	70 (5)
3学年 3rd	4 (1)	144 (15)	154	140 (14)	55 (7)	85 (7)
附属岡崎中学校 Okazaki Junior High School	12	432	431	431	220	211
1学年 1st	4	144	144	144	72	72
2学年 2nd	4	144	142	142	77	65
3学年 3rd	4	144	145	145	71	74
附属高等学校 Senior High School	12	360	353	353	132	221
1学年 1st	4	120	119	119	38	81
2学年 2nd	4	120	117	117	40	77
3学年 3rd	4	120	117	117	54	63
附属特別支援学校 School for Special Needs Education	9	60	58	58	37	21
小学部 Primary	3	18	17	17	12	5
1学年 1st	1	3	3	3	2	1
2学年 2nd	1	3	3	3	2	1
3学年 3rd	1	3	3	3	3	0
4学年 4th	1	3	4	4	3	1
5学年 5th	1	2	2	2	1	1
6学年 6th	1	2	2	2	1	1
中学部 Junior	3	18	12	12	9	3
1学年 1st	1	6	3	3	3	0
2学年 2nd	1	6	6	6	4	2
3学年 3rd	1	6	3	3	2	1
高等部 Senior	3	24	29	29	16	13
1学年 1st	1	8	10	10	5	5
2学年 2nd	1	8	10	10	6	4
3学年 3rd	1	8	9	9	5	4

注1：( ) は帰国児童生徒学級および国際学級の学級数・人数を外数で示す。なお、当該学級の1クラス定員は、15人。  
 Note 1: The numbers in parentheses indicate the number of classes and students in both returnee student classes and international classes. The capacity of each relevant class is 15 students.  
 注2：附属特別支援学校の障害種別は、小・中・高とも知的障害。小学部は2学年の複式学級。  
 Note 2: School for Special Needs Education educates children with intellectual disability from 1st to 12th grade. Primary level children study in combined classes of two grades.



## 教職員数

Numbers of Faculty Members and Other Staff

令和6年5月1日現在  
 As of May 1, 2024

	総計 Total	役員 計 Board Members	大学教員 Faculty Members							附属学校教員 Teachers of Affiliated Schools							事務職員 Staff																
			教 授	准 授	講 師	助 教	助 手	特別 准 教 授	再 雇 用	本務者 Full-time Staff																							
										研究 員	合 計	校 長	副 校 長	教 頭	教 諭	幹 事	養 護	栄 養	代 替 教 員	合 計	部 長	課 長	副 課 長	室 長	専 門 職 員	係 長	主 任 員	係 の 他	参 事	参 事 員	専 門 職 員	代 替 職 員	
大学 University	344	8	8	88	66	16	9	1	16	1	2	186	5	2	6	7	157	7	2	(5)	151	(1)	3	12	19	47	9	55	1	2	1	2	
役員 Board Members	8	8																															
事務局 Administration Bureau	121																					121	(1)	3	10	16	33	8	48	1	2		
教育組織 Educational Organization	208			197	88	66	16	9	1	16	1	2										9		1	1	3						1	
教育学部 Faculty of Education	195			184	82	61	16	9	1	16	1	2										9		1	1	3						1	
大学院教育学研究科 Graduate School of Education	8			8	4	3				1																							
教職キャリアセンター Teaching Career Center	1			1	1																												
健康支援センター Health Service Center	3			3	3	2	1																										
日本語教育支援センター Japanese Language Learning and Teaching Support Center	1			1	1				1																								
附属図書館 University Library	7																					7				1	5	1					
附属学校 Affiliated Schools	200												186	5	2	6	7	157	7	2	(5)	14		1	1	6					1	1	
附属学校課 Affiliated Schools Division	4																					4		1	1					1			
附属学校園 Affiliated Schools	196												186	5	2	6	7	157	7	2	(5)	10				6		3			1		
附属幼稚園 Kindergarten	9												9	1		1	6	1		(2)													
附属名古屋小学校 Nagoya Primary School	35												33	1	1	1	28	1	1	(2)	2						1		1				
附属岡崎小学校 Okazaki Primary School	29												27	1	1	1	22	1	1	2										1			
附属名古屋中学校 Nagoya Junior High School	33												32	(1)	1	1	1	28	1		1						1						
附属岡崎中学校 Okazaki Junior High School	29												26	(1)	1	1	1	22	1		3						2		1				
附属高等学校 Senior High School	31												30	1	1	1	26	1		(1)	1						1						
附属特別支援学校 School for Special Needs Education	30												29	1	1	1	25	1			1						1						

注1：役員は非常勤・学外者を含む。本務者は正規・常勤の教職員で、休職者や長期研修者を含む。職務等を兼ねる場合でも1つの主たる本務先のみを計上し、複数の所属先への計上は無い。ただし、大学教員が兼務する附属学校園の「校園長」、および理事が兼務する「事務局長」についてのみに( )で再掲している。また、代替教員、代替職員も( )で示し、合計からは除外している。  
 Note 1: The board of directors include part-time/external members. Full-time staff includes employees on leave of absence. Those who holds two or more posts concurrently is counted in their principal positions. Data in parentheses show the number of professors serving as principals of affiliated schools, a trustee serving as the secretary general, and substitute personnel, which is excluded from the sum total.  
 注2：学術研究支援課(図書館運営室除く)(教育・研究組織(教育学部)に計上)、学術研究支援課/図書館運営室(附属図書館に計上)、附属学校課(附属学校に計上)は別に計上するため、事務局からは除く。  
 Note 2: Excluded from the Organization of the Secretariat are the following: the Academic Research Support Division (excluding the University Library Management Office) (included in the Administration Division of Education and Research (Faculty of Education)), the Academic Research Support Division and the Library Management Office (included in the University Library), the Affiliated Schools Division (included in the Affiliated Schools)

# 国際交流

## International Academic Exchange and Cooperation

外国との学術交流および学生交流により研究水準の向上を図り、多面的な国際的視野を持つ人材の育成を目的に、外国人留学生の受け入れも積極的に行っている。

Aichi University of Education has been making positive efforts to enhance international academic cooperation and the student exchange programs. International education is an essential ingredient of our total educational goal. The university also provides educational programs especially designed for foreign students.

### 海外の大学との交流協定締結状況

Foreign universities with whom Aichi University of Education has established an agreement for international cooperation and academic exchange (partner universities)

締結大学 Name of Institution	国・地域 Country/Region	締結年 Mo. & Year Concluded	海外派遣留学生 / 外国人留学生 Students studying abroad(outbound)/ International students (inbound)						
			年度 Academic Year	R1 2019	R2 2020	R3 2021	R4 2022	R5 2023	
			計 Total	4/22	0/0	4/2	3/19	2/16	
1 ボールステイト大学 Ball State University	アメリカ Indiana, USA	S63. 5 (H12 改訂) May 1988 (revised in 2000)							
2 ニューヨーク州立大学フレドニア校 State University of New York, College at Fredonia	アメリカ New York, USA	S63. 6 (H26 改訂) June 1988 (revised in 2014)							
3 南京師範大学 Nanjing Normal University	中国 China	S63. 11 (H23 改訂) November 1988 (revised in 2011)		0/2			0/3	0/2	
4 モスクワ教育大学 Moscow State Pedagogical University	ロシア Russian	H6. 3 (H15 改訂) March 1994(revised in 2003)							
5 AUE・ラジャパット・コンソーシアム The AUE-Rajabhat Consortium	タイ Thailand	H8. 5 (H16 改訂) May 1996(revised in 2004)		0/4			0/1	0/1	
6 国立晋州教育大学校 Chinju National University of Education	韓国 Korea	H9. 5 (H19 改訂) May 1997(revised in 2007)		0/1					
7 ニューマン大学 Newman University College	イギリス United Kingdom	H15. 3 (R5 改訂) March 2003(revised in 2023)		2/0		1/0		2/0	
8 ハノイ教育大学 Hanoi University of Education	ベトナム Vietnam	H15. 10 October 2003						0/1	
9 国立彰化師範大学 National Changhua University of Education	台湾 Taiwan	H16. 5 May 2004		0/3		0/1	0/3	0/2	
10 国立スラバヤ大学 The State University of Surabaya	インドネシア Indonesia	H17. 3 (H24 改訂) March 2005(revised in 2012)					0/2	0/1	
11 フライブルク教育大学 Freiburg University of Education	ドイツ Germany	H18. 3 March 2006		2/0		1/0	1/1		
12 国立聯合大学 National United University	台湾 Taiwan	H18. 11 November 2006							
13 香港教育大学 The Education University of Hong Kong	中国 China	H20. 5 (H27 改訂) May 2008(revised in 2015)				1/0	1/0	0/1	
14 国立ジョグジャカルタ大学 Yogyakarta State University	インドネシア Indonesia	H21. 11 (H26 改訂) November 2009 (revised in 2014)		0/1		1/0	0/2	0/1	
15 東北師範大学 Northeast Normal University	中国 China	H22. 4 April 2010		0/3			0/1	0/1	
16 国立光州教育大学校 Gwangju National University of Education	韓国 Korea	H23. 6 June 2011							
17 国立台湾師範大学 National Taiwan Normal University	台湾 Taiwan	H23. 8 August 2011					1/2		
18 国立台北教育大学 National Taipei University of Education	台湾 Taiwan	H24. 3 March 2012		0/1		0/1	0/1	0/1	
19 湖南師範大学 Hunan Normal University	中国 China	H24. 3 March 2012		0/3				0/3	
20 サンパウロ大学 University of Sao Paulo	ブラジル Brazil	H25.1 January 2013							
21 国立教育研究所 National Institute of Education	カンボジア Cambodia	H26.7 July 2014		0/2			0/1	0/1	
22 モンゴル国立教育大学 Mongolian National University of Education	モンゴル Mongolia	H27.3 March 2015		0/1					
23 国立京仁教育大学校 Gyeongin National University of Education	韓国 Korea	H28.10 October 2016		0/1			0/2	0/1	
24 ファルハンギャン教育大学 Farhangian Teacher Education University	イラン Iran	H29.7 July 2017							
25 陝西師範大学 Shaanxi Normal University	中国 China	R1.11 November 2019							
26 北京師範大学 Beijing Normal University	中国 China	R1.11 November 2019							
27 インディアナ州立大学 Indiana State University	アメリカ Indiana, USA	R3.3 March 2021							
28 上海教育国際交流協会 International Education Association Shanghai	中国 China	R5.6 June 2023							
29 プリティッシュコロンビア大学教育学部 (オカナガンキャンパス) The University of British Columbia Okanagan School of Education	カナダ Canada	R5.8 August 2023							

注1：協定内容はいずれも学術協力に関する協定（学生交流を含む）  
Note 1: The terms of agreement: Academic Cooperation and Student Exchange  
注2：令和6年5月1日現在の締結状況。  
Note 2: The above list shows our partner universities as of May 1, 2024.

### 外国人留学生 International Students

国・地域 Country/Region	R1 2019		R2 2020			R3 2021			R4 2022			R5 2023			
	計 Total	公費 Public Expenditure	私費 Private Expense	計 Total	公費 Public Expenditure	私費 Private Expense	計 Total	公費 Public Expenditure	私費 Private Expense	計 Total	公費 Public Expenditure	私費 Private Expense	計 Total	公費 Public Expenditure	私費 Private Expense
計 Total	66	21	45	42	11	31	40	5	35	66	16	50	68	19	49
中国 China	32	1	31	23		23	28	1	27	36		36	38		38
韓国 Korea	3	2	1							2		2	1		1
台湾 Taiwan	4		4	1		1	3		3	6	1	5	4		4
カンボジア Cambodia	4	4		4	4		2	2		2	2		3	3	
ミャンマー Myanmar	1		1	1		1									
インドネシア Indonesia	2	1	1	3	1	2	3	2	1	6	4	2	6	5	1
タイ Thailand	7	1	6	3	1	2				1	1		2	2	
ブラジル Brazil	1	1		1	1					2	2		3	3	
ドイツ Germany										1		1			
モンゴル Mongolia	2	2		2	2		1		1	1		1	1	1	
ケニア Kenya													1	1	
シンガポール Singapore	1	1													
フィリピン Philippines	1	1		1	1								1	1	
キルギス Kyrgyzstan										1	1				
マラウイ Malawi	1	1											1	1	
ベトナム Vietnam	2	1	1	1		1	1		1	1		1	2	2	
スリランカ Sri Lanka	1	1													
サウジアラビア Saudi Arabia	1	1													
ベナン Benin	1	1													
アルゼンチン Argentina	1	1													
マレーシア Malaysia				1		1	1		1	1		1	1		1
メキシコ Mexico	1	1		1	1										
ネパール Nepal							1		1	1		1	1		1
トンガ Tonga										1	1				
エルサルバドル El Salvador										1	1				
チュニジア Tunisia										1	1				
ボツワナ Botswana										1	1				
バングラデシュ Bangladesh										1	1		1	1	
ペルー Peru													1	1	
香港 Hong kong													1		1

注：公費とは、国費、日本学生支援機構関連奨学金、愛知教育大学未来基金等を指す。  
Note : Public expenditure includes Japanese government expenditure, JSSO scholarship and Foundation for the Future of Aichi University of Education.

### 海外協定校からの招へい教職員 Visiting academic / clerical staff from overseas partner universities

国・地域 Country/Region	R1 2019	R2 2020	R3 2021	R4 2022	R5 2023
計 Total	3	0	0	1	0
中国 China	1				
ベトナム Vietnam	1				
モンゴル Mongolia	1			1	

# 連携協定

## Partnership Agreements

令和6年5月1日現在  
As of May 1, 2024

### 〈包括協定 Comprehensive agreement〉

締結先 Partners	協定内容 Type of Agreement	締結年月 Month/Year of Conclusion
刈谷市 Kariya City	連携協力に関する包括協定 Broad-based agreement on partnership and cooperation	H22. 3 March 2010
知立市 Chiryu City	//	H22. 12 December 2010
安城市 Anjo City	//	H23. 1 January 2011
みよし市 Miyoshi City	//	H24. 3 March 2012
豊明市 Toyoake City	//	H24. 7 July 2012
豊田工業高等専門学校 National Institute of Technology, Toyota College	包括的な連携に関する協定 Agreement on Comprehensive Cooperation	H29. 3 March 2017
大阪教育大学 Osaka Kyoiku University	包括連携協定 Comprehensive Partnership Agreement	R5. 12 December 2023

### 〈連携・協定等 Partnerships, Agreements, etc.〉

締結先 Partners	協定内容 Type of Agreement	締結年月 Month/Year of Conclusion
刈谷市教育委員会 Kariya City Board of Education	連携に関する覚書 Memorandum of Cooperation	H17. 3 March 2005
知立市教育委員会 Chiryu City Board of Education	//	H17. 7 July 2005
豊明市教育委員会 Toyoake City Board of Education	//	H17. 7 July 2005
豊田市教育委員会 Toyota City Board of Education	//	H18. 1 January 2006
碧南市教育委員会 Hekinan City Board of Education	//	H23. 11 November 2011
高浜市教育委員会 Takahama City Board of Education	//	H23. 12 December 2011
愛知県総合教育センター Aichi Prefectural Education Center	連携・協働に関する協定 Agreement on partnership and collaboration	H23. 3 March 2011 (H28.4一部変更) (April 2016 Partial Modification)
名古屋市教育委員会 Nagoya City Board of Education	相互連携に関する協定 Partnership Agreement	H26. 7 July 2014
東三河5市教育委員会 (豊橋、豊川、蒲郡、新城、田原) Higashi Mikawa Board of Education (5 Cities:Toyohashi, Toyokawa, Gamagori, Shinshiro, Tahara)	//	H28. 2 February 2016
長久手市教育委員会 Nagakute City Board of Education	学校サポート活動の実施に関する協定 Agreement on Implementation of School Support Activities	H28. 4 April 2016
知多地区5市5町教育委員会 (半田、常滑、東海、大府、知多、阿久比、東浦、南知多、美浜、武豊) Chita Regional Board of Education (5 Cities & 5 Towns:Handa, Tokoname, Tokai, Obu, Chita, Agui, Higashiura, Minamichita, Mihama, Taketoyo)	相互連携に関する協定 Partnership Agreement	H28. 10 October 2016
北設楽地方教育委員会 (設楽、東栄、豊根) Kita Shitara Regional Board of Education (Shitara, Toei, Toyone)	//	H28. 12 December 2016
日進市教育委員会 Nisshin City Board of Education	//	H29. 8 August 2017
東郷町教育委員会 Togo Town Board of Education	//	H29. 8 August 2017
西尾市教育委員会 Nishio City Board of Education	//	H29. 9 September 2017
愛知県教育委員会 Aichi Prefectural Board of Education	//	H29. 10 October 2017
海部地区4市2町1村教育委員会 (津島、愛西、弥富、あま、大治、蟹江、飛鳥) Ama Regional Board of Education (4 Cities, 2 Towns & 1 Village : Tsumishima, Aisai, Yatomi, Ama, Oharu, Kanie, Tobishima)	//	H30. 10 October 2018
幸田町教育委員会 Kota Town Board of Education	連携に関する覚書 Memorandum of Cooperation	H31. 2 February 2019
春日井市教育委員会 Kasugai City Board of Education	相互連携に関する協定 Partnership Agreement	R1. 8 August 2019
一宮市教育委員会 Ichinomiya City Board of Education	//	R1. 12 December 2019
瀬戸市教育委員会 Seto City Board of Education	//	R2. 3 March 2020
丹波地区3市2町教育委員会 (犬山、江南、岩倉、大口、扶桑) Tanyo Region Board of Education, consisting fo 3 cities (Inuyama, Konan & Iwakura) and two towns (Oguchi & Fuso)	//	R2. 12 December 2020
稲沢市教育委員会 Inazawa City Board of Education	//	R3. 2 February 2021
小牧市教育委員会 Komaki City Board of Education	//	R3. 8 August 2021
尾張旭市教育委員会 Owariasahi City Board of Education	//	R3. 10 October 2021
清須市教育委員会 Kiyosu City Board of Education	//	R3. 10 October 2021
北名古屋教育委員会 Kitanagoya City Board of Education	//	R3. 11 November 2021
岡崎市教育委員会 Okazaki City Board of Education	//	R3. 12 December 2021
豊山町教育委員会 Toyoyama Town Board of Education	//	R4. 3 March 2022
岐阜県各務原市教育委員会 Gifu Prefectural Kakamigahara City Board of Education	//	R5. 10 October 2023
名古屋科学館 Nagoya City Science Museum	//	R2. 1 January 2020
豊田市 Toyota City	教育・保育及び子育て支援分野における連携協定 Partnership Agreement of the Education and Childcare Services Support Sectors	R3. 2 February 2021
愛知県公立高等学校長会 Association of Principals of Public High Schools in Aichi Prefecture	相互連携に関する協定 Partnership Agreement	R3. 2 February 2021

締結先 Partners	協定内容 Type of Agreement	締結年月 Month/Year of Conclusion
岐阜県本巣郡北方町 Gifu Prefectural Motosu County Kitagata Town	教育分野における連携に関する協定 Agreement on Cooperation in the field of Education	R5. 9 September 2023
三重県三重郡川越町 Mie Prefectural Mie County Kawagoe Town	//	R5. 12 December 2023
刈谷駅前商店街振興組合、刈谷商工会議所、刈谷市 Kariya Station Neighborhood Shopping District Promotion Association, Kariya Chamber of Commerce & Industry, Kariya City	刈谷市中心市街地活性化のための連携・協力に関する協定 Agreement on partnership and cooperation for the revitalization of the Kariya city center	H21. 11 November 2009
株式会社 NTT ExC パートナー (旧 エヌ・ティ・ティ ラーニングシステムズ株式会社) NTT ExC Partner Corporation	ICT 教育における共同研究等の実施に関する協定 Agreement on Joint Research in ICT Education	H26. 12 December 2014
藤田医科大学 (旧 藤田保健衛生大学) Fujita Health University	連携に関する協定 Agreement on Cooperation	H27. 3 March 2015
中日新聞社 Chunichi Shimbun Co., Ltd.	相互連携に関する協定 Partnership Agreement	H29. 2 February 2017
中部電力株式会社 Chubu Electric Power Co., Inc.	//	H29. 3 March 2017
独立行政法人 教職員支援機構 National Institute for School Teachers and Staff Development	連携に関する協定 Agreement on Cooperation	H31. 1 January 2019
愛知学院大学、日本福祉大学、藤田医科大学 Aichi Gakuin University, Nihon Fukushi University, Fujita Health University	地域を支える人材育成プラットフォームに関する包括協定 Comprehensive agreement on a human resources development platform to support the region	H31. 3 March 2019
トヨタ車体株式会社 Toyota Auto Body Co., Ltd.	//	R1. 6 June 2019
椋山女子学園大学 Sugiyama Jogakuen University	教員養成の高度化に関する連携協定 Partnership Agreement for the Advancement of Higher Quality Teacher Training	R1. 6 June 2019 (R4.4再締結) (April 2022 Recontraction)
東海テレビ放送株式会社 Tokai Television Broadcasting Co., Ltd.	相互連携に関する協定 Partnership Agreement	R1. 10 October 2019
ソフトバンク株式会社 SoftBank Corp.	//	R2. 2 February 2020
静岡大学 Shizuoka University	共同教科開発学専攻に関する協定 Agreement on Cooperative Course in Subject Development	R2. 4 April 2020
愛知東邦大学 Aichi Toho University	教員養成の高度化に関する連携協定 Partnership Agreement for the Advancement of Higher Quality Teacher Training	R3. 2 February 2021
鈴鹿大学 Suzuka University	//	R3. 3 March 2021
愛知淑徳大学 Aichi Shukutoku University	//	R3. 4 April 2021
愛知大学 Aichi University	//	R3. 6 June 2021
大日本図書株式会社 Dainippon Tosho Co., Ltd.	相互連携に関する協定 Partnership Agreement	R3. 10 October 2021
東京書籍株式会社 Tokyo Shoseki Co., Ltd.	//	R3. 11 November 2021
日本文教出版株式会社 Nihon Bunkyou Shuppan Co., Ltd.	//	R3. 11 November 2021
株式会社帝国書院 Teikoku-Shoin Co., Ltd.	//	R3. 11 November 2021
株式会社新興出版社啓林館 Shinkoshuppansha Keirinkan Co., Ltd.	//	R3. 11 November 2021
教育出版株式会社 Kyoiku-Shuppan Co., Ltd.	//	R3. 11 November 2021
公益財団法人パナソニック教育財団 Panasonic Education Foundation	//	R3. 11 November 2021
公益財団法人学習情報研究センター Information Research Center for Learning	//	R3. 11 November 2021
岡崎女子大学 Okazaki Women's University	教員養成の高度化に関する連携協定 Partnership Agreement for the Advancement of Higher Quality Teacher Training	R3. 12 December 2021
エプソン販売株式会社 Epson Sales Japan Corp.	相互連携に関する協定 Partnership Agreement	R4. 1 January 2022
光村図書出版株式会社 Mitsumura Tosho Publishing Co., Ltd.	//	R4. 2 February 2022
テクノホライゾン株式会社 Techno Horizon Co., Ltd.	//	R4. 3 March 2022
南山大学 Nanzan University	教員養成の高度化に関する連携協定 Partnership Agreement for the Advancement of Higher Quality Teacher Training	R4. 3 March 2022
広島県教科用図書販売株式会社 Hiroshimaken Kyoukayoutoshohannbai Co., Ltd.	相互連携に関する協定 Partnership Agreement	R4. 4 April 2022
株式会社教育芸術社 KYOIKU-GEIJUTSU SHA Co., Ltd.	//	R4. 5 May 2022
丸善雄松堂株式会社 MARUZEN-YUSHODO Co., Ltd.	//	R4. 5 May 2022
シーホース三河株式会社 SeaHorse MIKAWA Co., Ltd.	//	R4. 5 May 2022
Sky 株式会社 Sky Co., Ltd.	//	R4. 5 May 2022
中京大学 Chukyo University	教員養成の高度化に関する連携協定 Partnership Agreement for the Advancement of Higher Quality Teacher Training	R4. 6 June 2022
三河ベイフットボールクラブ株式会社 Mikawa Bay Football Club Co., Ltd.	相互連携に関する協定 Partnership Agreement	R5. 3 March 2023
東海学園大学 Tokai Gakuen University	教員養成の高度化に関する連携協定 Partnership Agreement for the Advancement of Higher Quality Teacher Training	R5. 6 June 2023
中部学院大学 Chubu Gakuin University	//	R5. 8 August 2023
株式会社ベネッセコーポレーション Benesse Corporation Co.,Ltd.	相互連携に関する協定 Partnership Agreement	R6. 1 January 2024
岐阜協立大学 Gifu Kyoritu University	教員養成の高度化に関する連携協定 Partnership Agreement for the Advancement of Higher Quality Teacher Training	R6. 3 March 2024

# 公開講座

## Extension Lectures

区分 Classification	R1 2019		R2 2020		R3 2021		R4 2022		R5 2023	
	講座数 Number of lectures	受講者数 Number of people who attend the lectures	講座数 Number of lectures	受講者数 Number of people who attend the lectures	講座数 Number of lectures	受講者数 Number of people who attend the lectures	講座数 Number of lectures	受講者数 Number of people who attend the lectures	講座数 Number of lectures	受講者数 Number of people who attend the lectures
計 Total	75	1,901	4	140	50	1,158	60	1,210	59	1,295
一般対象の公開講座 Extension lectures for general public	30	481	2	38	27	338	36	274	31	384
教員対象の公開講座 Extension lectures for in-service teachers	45	1,420	2	102	23	820	24	936	28	911

# 令和6年度地域連携事業

## Regional Partnership Programs (2024)

カテゴリー Category	事業名 Program title	連携する自治体等 Partnering local municipalities/organizations
生涯学習・文化・地域課題支援 Support for lifelong learning/cultural activities/regional tasks	科学・ものづくり教育推進に関する拠点づくりの取り組み —訪問科学実験、ものづくり教室— Efforts for establishing bases to promote science and manufacturing education: On-demand scientific experiments, workshops, etc. for schools	県内小中学校 Elementary/Junior high schools in Aichi Prefecture
	連携公開講座の実施 Implementation of Connected Open Lectures	県内教育委員会 (名古屋市・刈谷市・知立市・豊明市・安城市・碧南市・高浜市・みよし市) Boards of Education in Aichi Prefecture (Nagoya City, Kariya City, Chiryu City, Toyoake City, Anjo City, Hekinan City, Takahama City, Miyoshi City)
	あいち STEAM 能力育成事業 (知の探究講座) Aichi STEAM (Science, Technology, Engineering, Liberal arts, Mathematics) capacity build (The program for promoting quest for intellect)	愛知県教育委員会 Aichi Prefectural Board of Education
	現職教員研修及び講演会等講師 In-service teacher training and dispatch of lecturers	愛知県教育委員会・名古屋市教育委員会等 Aichi Prefectural Board of Education, Nagoya City Board of Education
	高校訪問授業 High school Visiting Class	
情報発信・住民サービス支援 Support for information transmission/resident services	学校・地域支援データベースによる地域支援 Community support using school education and regional support database	
学習支援 Study Support	外国人児童生徒のための学習支援事業 Study-support program for non-Japanese pupils/students	刈谷市教育委員会・豊田市教育委員会・知立市教育委員会 Kariya City Board of Education, Toyota City Board of Education, Chiryu City Board of Education

# 免許状更新講習

## Training Courses for Teacher's License Renewal

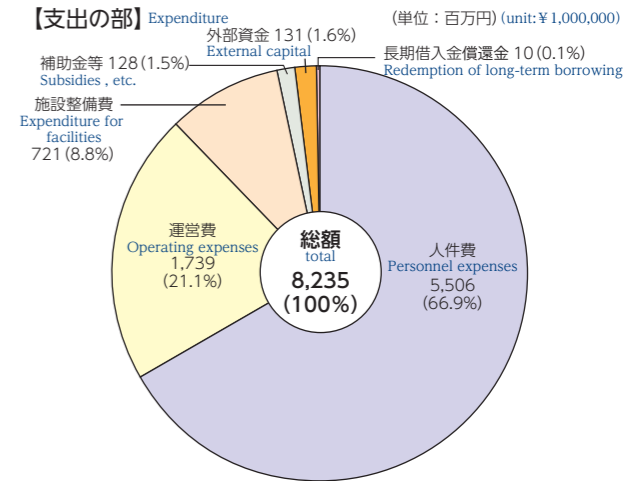
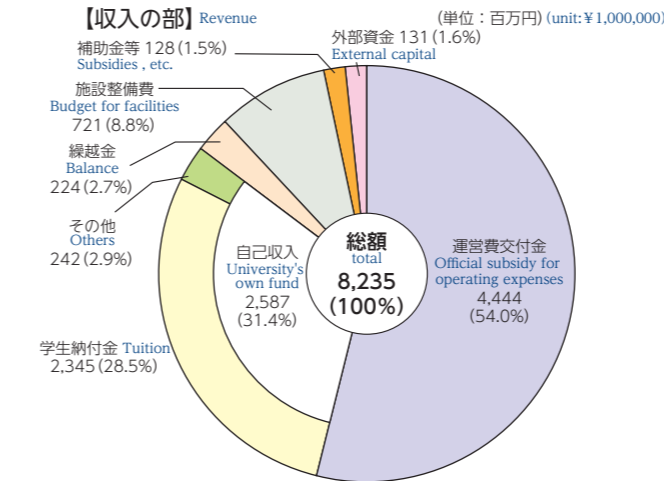
区分 Classification	R1 2019		R2 2020		R3 2021	
	講座数 Number of courses	受講者数 Number of trainees	講座数 Number of courses	受講者数 Number of trainees	講座数 Number of courses	受講者数 Number of trainees
対面講習 Face-to-face training	80	3,133	0	0	0	0
eラーニング講習 Training by e-learning	59	16,451 (1,189)	60	34,075	61	30,022

注1：eラーニング講習受講者数欄の（ ）内は愛知教育大学で修了試験を受験した人数を示す。  
 Note 1: The number in parentheses indicates those who took the final exam at Aichi University of Education.  
 注2：教員免許更新制が令和4年7月1日に発展的解消したことを受け、令和4年度以降は教員免許状更新講習を実施しない。  
 Note 2: No training courses for teacher's license renewal are held from 2022, due to the dissolution of the system in July 1, 2022.

# 収入・支出額

## Revenue and Expenditure

### 令和6年度収入・支出予算額 Budget for 2024



# 外部資金等受入状況

## Grants from Outside the University

区分 Classification	R1 2019		R2 2020		R3 2021		R4 2022		R5 2023	
	件数 Number of Acceptance	金額 Amount of Money	件数 Number of Acceptance	金額 Amount of Money	件数 Number of Acceptance	金額 Amount of Money	件数 Number of Acceptance	金額 Amount of Money	件数 Number of Acceptance	金額 Amount of Money
計 Total	61	94,289	47	87,057	49	105,338	55	96,284	64	86,822
民間等との共同研究 Joint Research	2	1,650	0	0	0	0	0	0	0	0
受託研究 Commissioned Research	3	785	2	345	3	660	4	1,548	4	3,700
奨学金等 Scholarships	45	78,685	35	68,035	36	83,632	40	74,423	50	70,449
受託事業 Commissioned Projects	11	13,169	10	18,677	10	21,046	11	20,313	10	12,673

注：奨学金等は受入決定日を基準とする。  
 Note: Scholarship donations are based on the date of acceptance.

# 科学研究費助成事業

## Grants-in-Aid for Scientific Research

区分 Classification	応募件数 <sup>注1</sup> (継続含む) Number of Applications (including continuing application) (件数)	採択件数 <sup>注2</sup> (継続含む) Number Accepted (including continued acceptance) (件数)	内定額 <sup>注2</sup> (うち間接経費) Granted Amounts (Indirect expense) (千円) (1,000yen)	内訳 Breakdown (件数)							
				新学術領域研究 Grant-in-Aid for Scientific Research on Innovative Areas	基盤研究 Grant-in-Aid for Scientific Research		挑戦的研究(萌芽) Grant-in-Aid for Challenging Research (Exploratory)	若手研究 Grant-in-Aid for Young/Early-Career Scientists	研究活動スタート支援 Grant-in-Aid for Research Activity Start-up	研究成果公開促進費 Grant-in-Aid for Publication of Scientific Research Results	
R1 2019	142	78	85,970 (19,620)	1	1	58			13	2	3
R2 2020	118	62	70,600 (16,050)		2	50			6	1	3
R3 2021	102	56	58,060 (13,230)		2	47			5		2
R4 2022	125	67	109,530 (25,110)		2	55			5	3	2
R5 2023	149	77	84,800 (19,080)		1	63			6	4	3

注1：奨励研究・特別研究員奨励費は含まない。  
 Note 1: Grant-in-Aid for Encouragement of Scientists and Grant-in-Aid for JSPS Research Fellow are excluded.  
 注2：数字は各年度の確定値。  
 Note 2: The numbers indicates final outcome for each year.

## 附属図書館

### University Library

授業開講期間の平日は9時から22時、土・日・祝日は11時から17時まで開館し、学生・教職員さらに地域の方々に利用しやすい環境となっている。

また、平成29年度の改修において、模擬授業ルーム、メディアコモンズ、サイレントルーム、研究室、大学史資料展示室を新設したほか、グループでの議論に活用できるアクティブ・ラーニングスペースを拡大し、利用者のさまざまな要望に応えられるよう施設面を充実させた。

なお、チェンバレン・杉浦文庫をはじめとする貴重なコレクションを多数所蔵し、学生のみならず、学内外の研究者に広く利用されている。

The library is open 9-22 on weekdays, and 11-17 on weekends and holidays during semesters for the convenience of students, faculty, and staff as well as the local community.

A number of new features have been added with the 2017 improvement work, which include a mock classroom to be used by students, a media commons (iPads-installed ICT room) for students, a silent room for reading, private research rooms, and the University Archives Exhibition Room. The active learning space for group discussions has been enlarged and upgraded. All of the improvements were made in compliance with the diverse wishes of the users.

The university's collection of valuable books and materials, including the B.H. Chamberlain and T. Sugiura Collection, are widely used by students, as well as researchers on and off campus.



#### 図書資料 Books

令和6年3月31日現在  
As of March 31, 2024

区分 Classification	計 Total	和書 Japanese	洋書 Foreign Languages
蔵書冊数 Holdings	616,173	490,223	125,950
雑誌種類数 Journals	10,645	8,789	1,856

#### 令和5年度学術情報リポジトリ件数

Academic Information Repository (2023)

登録総数 (当該年度分) Total Number of Resources Uploaded (The Number of Resources Uploaded in 2022)	ダウンロード件数 (年度計) Total Number of Resources Downloaded in 2022
8,950 (374)	968,345

注:ダウンロード件数は検索サイト (Google, Yahoo 等) による巡回アクセス数を含んでいない。  
Note : Circular accesses via digital engines such as Google and Yahoo are not included in the total number of resources downloaded.

#### 令和5年度利用状況

Library Use (2023)

○ 閲覧業務 Rental Services

○ 参考業務 Reference Services

年間開館日数 Open Days	入館者数 Users	区分 Classification	計 Total	教職員 Staff	学生 Student	学外者 Others	区分 Classification	計 Total	教職員 Staff	学生 Student	学外(受付) Others (including off-site users)
280	115,551	貸出冊数 Circulation	34,462	5,436	28,214	812	利用件数 Affairs	3,338	899	1,292	1,147

## 講堂

### Auditorium

1,218席を有し、広いステージと、ロビーの床モザイク・レリーフが特徴。緞帳の「三本の樹」は、やる気(樹)・根気(樹)・元気(樹)という子どもたちの成長や発達における三つの気力を表現している。また、講堂正面の「水煙」は奈良県の薬師寺のものと同寸同形である。

The Auditorium has 1,218 seats. It features a wide stage, and machinery, and a lobby floor decorated with mosaic reliefs. The three kis (trees) on the drop curtain symbolizes three indispensable elements for children's growth and development: yaruki (will), konki (patience) and genki (energy). The bronze sculpture in front of the auditorium is an exact replica of water-smoke, the spearhead of the famous pagoda of Yakushiji temple in Nara.



## 学生支援施設

### Welfare Facilities

#### 次世代教育イノベーション棟 Educational Innovation Hall

役目を終えたボイラー室を改修し、新たに教育イノベーション棟として令和元年に生まれ変わった。建物内は研究発表や講演会に使用できる小ホールとしての活用や、企業との共同研究、模擬授業、アクティブラーニング等、広く活用されている。

The disused boiler room was refurbished and turned into Educational Innovation Hall in 2019. It houses a small hall, which is widely used for various activities, such as research presentations, lectures, joint research activities with private companies, practice classes, active learnings.



#### 障害学生支援室 Student Disability Support Room

障害のある学生の相談窓口である。障害のある学生一人ひとりのニーズに応じた配慮を行い、公平・公正な修学環境を得られるような支援の充実を目指している。

This room is to support students with disabilities. Paying close attention to each student's specific need, we endeavor to provide a fair and equitable educational environment.



#### なんでも相談コーナー One-stop Student Support Counter

学生生活を送る上で、どこに相談したらよいか分からないことが起きた時に気軽に相談できる窓口である。

相談内容に応じて、適切な部署へのつなぎを行っている。

This is the place for students with miscellaneous problems regarding campus life to contact. They will be given consultation and advice on how to deal with them or where to go for further support.

#### 国際教育棟 International Education Building

職員宿舎を改修し、新たに国際教育棟として令和2年に生まれ変わった。1階から3階を日本語教育支援センター、4階と5階を留学生と日本人学生の混住型留学生宿舎とし、多文化体験の場や、留学生・外国人のための日本語教育の場として活用している。

International Education Building was opened in 2020 after an extensiverenovation of an old staff residence. The first through third floors are used as Japanese as a Second Language Support Center. The fourth and fifth floors are international residence area for both International and Japanese students. The building as a whole serves as facilities for multicultural experiences and Japanese language teaching/learning.



#### 大学会館 Lakeside Lounge and Assembly Hall

ラウンジ、和室、COMMONルーム等があり学生の課外活動、芸術・文化活動、学生と教職員のコミュニケーションや地域との交流の場として、広く利用されている。

The facilities include a lounge, a Japanese-style room, and a common room. They are widely used for students' extracurricular activities, arts and cultural activities, as well as being a communication space between students, faculty, staff and local communities.

#### 福利施設 Welfare Facilities

キャンパス内に二つの福利施設が設置され、平成24～25年にいずれもリニューアルされた。両施設には食堂のほか、第一福利施設に購買・プレイガイド・書籍部等があり、学生・教職員のキャンパスライフを支えている。

There are two welfare facilities on the campus, which were remodeled and modernized in 2012-2013. In addition to good-sized dining halls provided in both facilities, the first unit houses a cooperative store, a ticket agency and a bookstore, supporting campus life of students, faculty and staff.





## 課外活動施設 Buildings for Extracurricular Activities

文化系サークル棟等の施設があり、学生のクラブ活動を積極的にバックアップしている。

A student clubhouse for cultural organizations and other facilities to help promote extracurricular activities.



## AUE セミナーハウス AUE Seminar House

老朽化した学生合宿所を従来の課外活動の場とした機能だけでなく、教育研究のための研修セミナーや授業ゼミなどへの利用に拡大し、学生・教職員の誰もが利用できる施設として平成30年にAUE (Aichi University of Education) セミナーハウスとして整備した。

Wholly rebuilt in 2018, the AUE Seminar House is used in a variety of ways. Besides its conventional use as a student clubhouse for extracurricular activities, it is now open for students, faculty and staff to participate in research and training, to hold seminars, etc.



## 学生寮 Student Dormitories

大学の敷地内に男子棟2棟(部屋数64)女子棟4棟(部屋数128)があり、各棟は全個室となっている。管理棟には自習室、談話室、集会ホールが設けられている。キャンパス内にあるため、時間の有効活用にも役立っている。

There are two male dormitories (64 single rooms) and four female dormitories (128 single rooms) on campus. The administration building houses a study hall, a lounge, and an assembly hall. The residents, living on campus, can make effective use of their time.



## 国際交流会館 International House

外国人留学生および外国人研究者用の宿舎として、单身棟(24戸)、夫婦家族棟(6戸)、共用棟(多目的ホール・事務室)があり、世界各国の留学生等が生活している。

International House, consisting of three interconnected buildings, provides residence for international students and researchers. The residence hall comprises 24 rooms for single students and researchers. The apartment complex is the home for six couples and families. The common hall has a multi-purpose activity room and an office.



## 土地・建物

### Properties

令和6年5月1日現在  
As of May 1, 2024

区分 Classification	土地(m <sup>2</sup> ) Land Area	建物 (m <sup>2</sup> ) Floor Area									
		計 Total	校舎 Classroom Buildings	講堂 Auditorium	図書館 University Library	体育館 Gymnasium	福利厚生施設 Welfare Facilities	学生国際交流会館 Student Dormitory International House	管理部門 Office etc.	その他 Other	住宅 Residence for Staff
合計 Grand Total	636,466	133,027	84,383	2,826	5,861	12,062	2,715	6,699	15,001	3,480	
計 Total	488,136	98,887	58,102	2,826	5,861	6,430	2,715	6,699	12,774	3,480	
刈谷大 Kariya University Area	443,782	86,264	51,070	2,826	5,861	4,410	2,715	6,699	12,683		
附属高等学校 Senior High School	40,000	9,143	7,032			2,020			91		
職員住宅 Residence for Staff	4,354	3,480								3,480	
計 Total	55,228	15,864	12,507	0	0	2,523	0	0	834	0	
名古屋 Nagoya Area	85,745	18,276	13,774	0	0	3,109	0	0	1,393	0	
附属幼稚園 Kindergarten	3,424	1,063	1,038						25		
附属名古屋小学校 Nagoya Primary School	24,035	7,232	5,942			836			454		
附属名古屋中学校 Nagoya Junior High School	27,769	7,569	5,527			1,687			355		
計 Total	85,745	18,276	13,774	0	0	3,109	0	0	1,393	0	
岡崎 Okazaki Area	33,772	7,014	5,734			1,017			263		
附属岡崎小学校 Okazaki Primary School	33,772	7,014	5,734			1,017			263		
附属岡崎中学校 Okazaki Junior High School	21,397	6,546	4,863			1,492			191		
附属特別支援学校 School for Special Needs Education	24,692	4,716	3,177			600			939		
六供野外実習地 Rokku Field Work Site	5,884	0									
計 Total	7,357	0	0	0	0	0	0	0	0	0	
豊田 Toyota Area	7,357	0									
生駒野外実習地 Ikoma Field Work Site	7,357	0									

## 体育施設

### Sports Facilities

本学は、特に体育施設の整備に力を入れている。水泳プール、陸上競技場からはオリンピック出場選手も生まれた。Sports facilities on the campus of Aichi University of Education are diverse and excellent. Our swimming pool and athletic field produced great swimmers and athletes, who took part in the Olympic Games.

施設 Facility	面積(m <sup>2</sup> ) Area	施設の概要 Descriptions
第一体育館 Gymnasium I	1,400	バスケットボールコート2面設置可能 Includes 2 basketball courts
第二体育館 Gymnasium II	1,199	バレーボールコート2面設置可能 Includes 2 volleyball courts
体育館附属棟 Gymnasium Equipment Office	773	卓球台10台設置可能 Includes 10 Ping-Pong tables
武道場 Martial Arts Gymnasium	575	柔道場、剣道場、各1面 Enough to hold a judo match and a kendo match at the same time
トレーニングセンター棟 Training Center	463	
陸上競技場 Track and Field Ground	—	400m 8レーン、100m 9レーン、全天候型 8 400m lanes, 9 100m lanes, all-weather lanes
野球場 Baseball Field	—	野球場1面設置可能 1 baseball ground
サッカー場 Soccer Field	—	サッカー場1面設置可能 1 football ground
ラグビー場 Rugby Field	—	ラグビー場、サッカー場 各1面設置可能 1 rugby ground + 1 football ground
ハンドボール場 Handball Field	—	ハンドボール場2面設置可能 2 handball grounds
水泳プール Swimming Pool	—	50m 9レーン 9 50m lanes
テニスコート Tennis Courts	—	全天候型コート2面、クレーコート10面 2 all weather type courts, 10 clay courts



このほか、弓道場・馬場・アーチェリー場を設置しており、学生はクラブ活動を積極的に行っている。In addition, a Japanese archery gymnasium, a horse-riding ground as well as an archery hall are among other sports facilities used by students in their extracurricular activities.

# 施設配置図

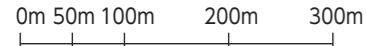
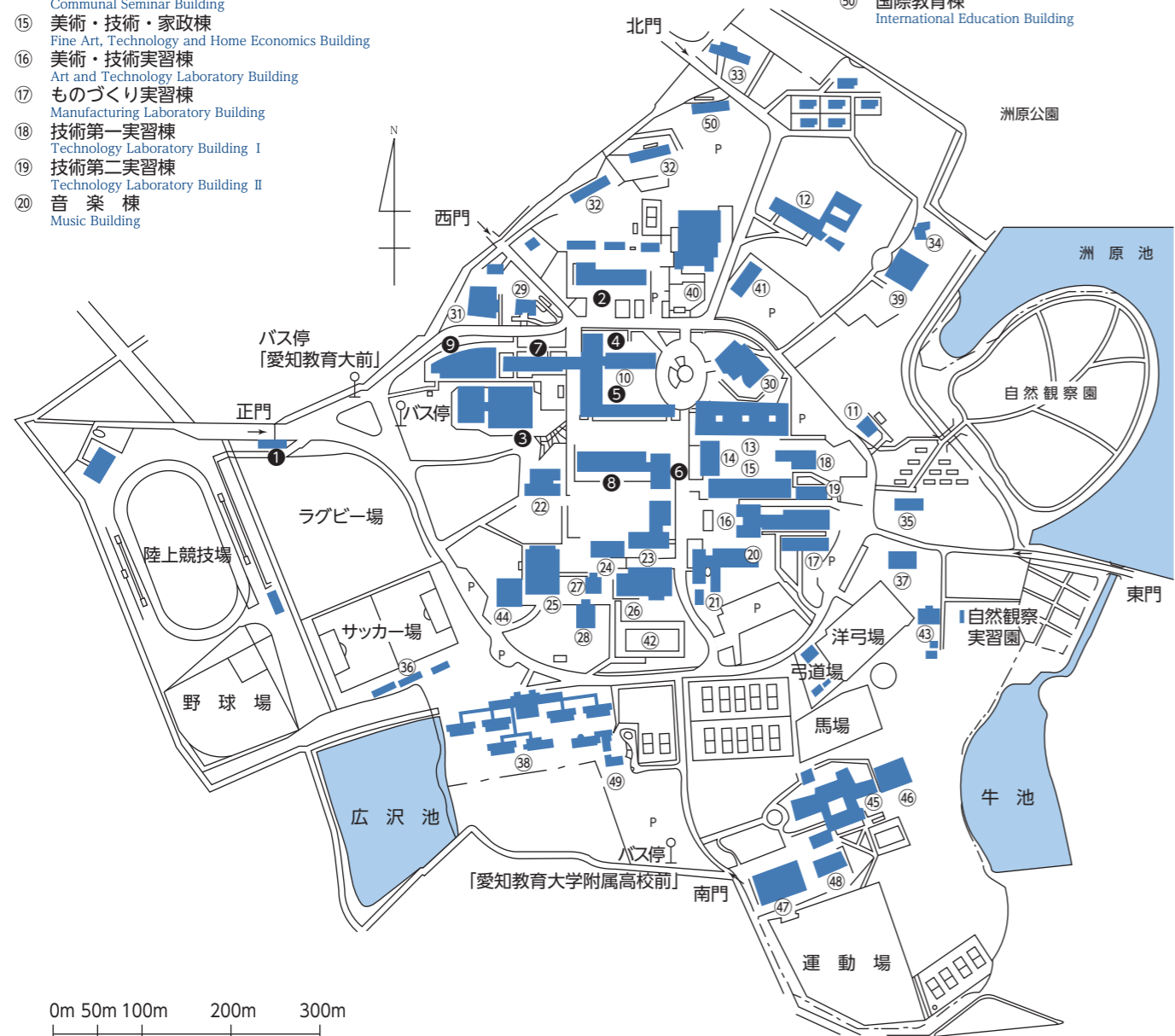
## Campus Map

### 1 刈谷地区 Kariya Area

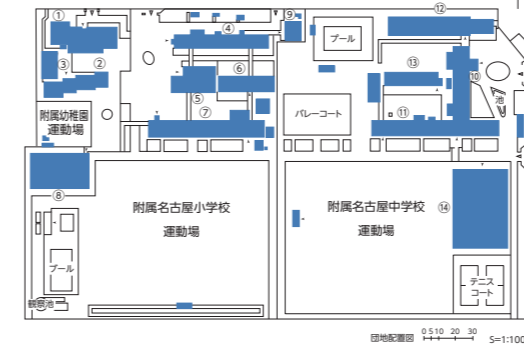
- ① 守衛所 Guard's House
- ② 本部棟 Administration Building
- ③ 附属図書館 University Library
- ④ 学生サポートセンター Student Service Office
- ⑤ 第一共通棟 Lecture Building I
- ⑥ 第二共通棟 Lecture Building II
- ⑦ 教育・人文棟 Education and Humanities Building
- ⑧ 教育支援棟 I Educational Support Building I
- ⑨ 教育未来館 Future Educational Hall
- ⑩ 教育交流館 Educational Communication Building
- ⑪ 共同実験実習棟 Communal Laboratory Building
- ⑫ 特別支援教育棟 Special Needs Education Building
- ⑬ 自然科学棟 Natural Science Building
- ⑭ 共同演習棟 Communal Seminar Building
- ⑮ 美術・技術・家政棟 Fine Art, Technology and Home Economics Building
- ⑯ 美術・技術実習棟 Art and Technology Laboratory Building
- ⑰ ものづくり実習棟 Manufacturing Laboratory Building
- ⑱ 技術第一実習棟 Technology Laboratory Building I
- ⑲ 技術第二実習棟 Technology Laboratory Building II
- ⑳ 音楽棟 Music Building

- 21 音楽練習棟 Music Practice Building
- 22 教育支援棟 II Educational Support Building II
- 23 養護・幼児棟 School Health Sciences and Early Childhood Education Building
- 24 保健体育棟 Health and Physical Education Building
- 25 第一体育館 Gymnasium I
- 26 第二体育館 Gymnasium II
- 27 体育館附属棟 Gymnasium Equipment Office
- 28 武道場 Martial Arts Gymnasium
- 29 健康支援センター Health Service Center
- 30 第一福利施設 Student Center and Cafeteria I
- 31 第二福利施設 Campus Cafeteria II
- 32 職員住宅 Residence for Staff
- 33 心理教育相談棟 Center for Psycho-Education Services
- 34 井ヶ谷荘 Igaya Guest House

- 35 文化系サークル棟 Student Activities Center
- 36 運動系クラブハウス Sports Club House
- 37 AUE セミナーハウス AUE Seminar House
- 38 学生寮 Student Dormitories
- 39 大会会館 Lakeside Lounge and Assembly Hall
- 40 講堂 Auditorium
- 41 次世代教育イノベーション棟 Educational Innovation Hall
- 42 プール Swimming Pool
- 43 教育実験実習棟 Botanical Laboratory
- 44 トレーニングセンター棟 Training Center
- 45 附属高等学校校舎 Senior High School Building
- 46 同上 特別教室 Education Building of Senior High School
- 47 同上 体育館 Gymnasium of Senior High School
- 48 同上 武道館 Martial Arts Gymnasium of Senior High School
- 49 国際交流会館 International House
- 50 国際教育棟 International Education Building

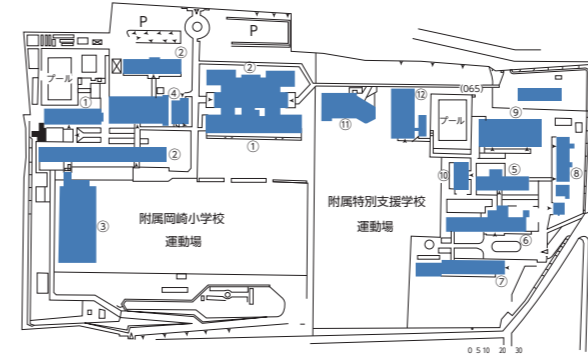


### 2 名古屋地区 Nagoya Area



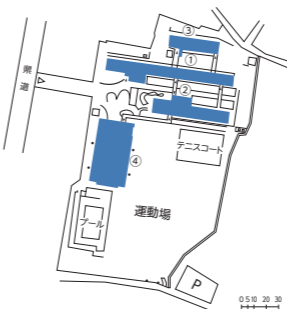
- ① 附属幼稚園 Kindergarten Building
- ② 同上 -ditto-
- ③ 同上 -ditto-
- ④ 附属名古屋小学校 Nagoya Primary School
- ⑤ 同上 -ditto-
- ⑥ 同上 -ditto-
- ⑦ 同上 -ditto-
- ⑧ 同上 -ditto-
- ⑨ 同上 -ditto-
- ⑩ 附属名古屋中学校管理棟 Nagoya Junior High School Administration
- ⑪ 同上 普通教室 -ditto- Classrooms
- ⑫ 同上 特別教室 -ditto- Art Education Building
- ⑬ 同上 特別教室 -ditto- Art Education Building
- ⑭ 同上 体育館 -ditto- Gymnasium

### 3 岡崎(六供)地区 Okazaki (Rokku) Area



- ① 附属岡崎小学校 普通教室 Okazaki Primary School Classrooms
- ② 同上 特別教室 -ditto- Art Education Building
- ③ 同上 体育館 -ditto- Gymnasium
- ④ 同上 給食室 -ditto- Kitchen
- ⑤ 附属特別支援学校 高等部校舎 School for Special Needs Education High School Building
- ⑥ 同上 中学校校舎 -ditto- Junior High School Building
- ⑦ 同上 小学部校舎 -ditto- Primary School Building
- ⑧ 同上 作業棟 -ditto- Shop
- ⑨ 同上 体育館 -ditto- Gymnasium
- ⑩ 同上 食堂棟 -ditto- Dining Hall
- ⑪ 同上 日常生活訓練施設 -ditto- Daily Life Training Center
- ⑫ 同上 作業実習棟 -ditto- Vocational Training Classrooms

### 4 岡崎(明大寺)地区 Okazaki (Myodaiji) Area



- ① 附属岡崎中学校 普通教室 Okazaki Junior High School Classrooms
- ② 同上 特別教室 -ditto- Art Education Building
- ③ 同上 給食室 -ditto- Kitchen
- ④ 同上 体育館 -ditto- Gymnasium

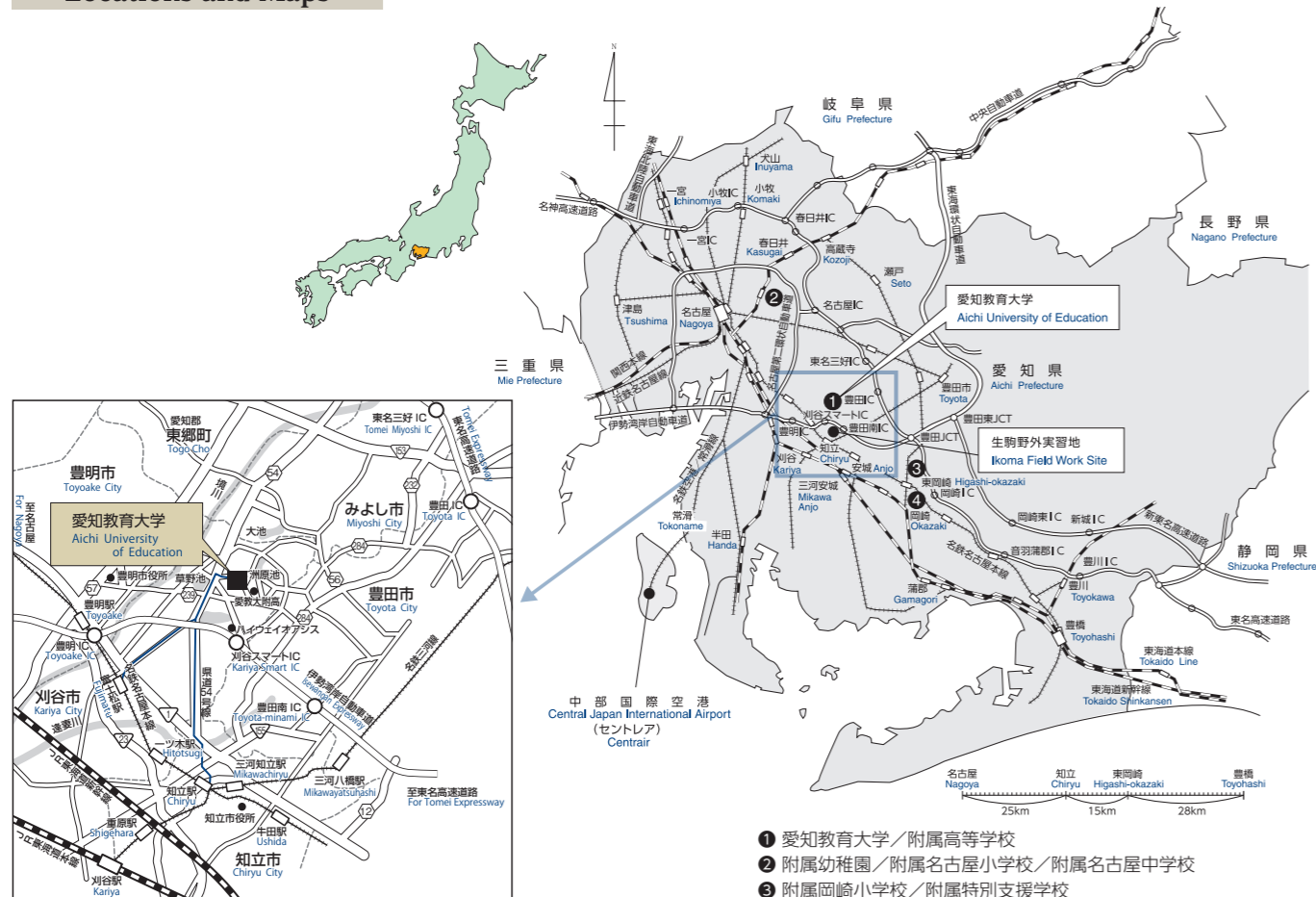
## 所在地

### Addresses

- 1 刈谷地区 Kariya Area  
〒448-8542 愛知県刈谷市井ヶ谷町広沢 1  
1 Hirosawa, Igaya-cho, Kariya, Aichi 448-8542  
愛知教育大学 ☎(0566) 26-2111 (案内)  
Aichi University of Education  
〒448-8545 愛知県刈谷市井ヶ谷町広沢 1  
1 Hirosawa, Igaya-cho, Kariya, Aichi 448-8545  
附属高等学校 ☎(0566) 36-1881  
Senior High School
- 2 名古屋地区 Nagoya Area  
〒461-0047 愛知県名古屋市東区大幸南 1 の 126  
1-126 Daikominami, Higashi-ku, Nagoya, Aichi 461-0047  
附属幼稚園 ☎(052) 722-4610  
Kindergarten  
附属名古屋小学校 ☎(052) 722-4616  
Nagoya Primary School  
附属名古屋中学校 ☎(052) 722-4613  
Nagoya Junior High School
- 3 岡崎(六供)地区 Okazaki (Rokku) Area  
〒444-0072 愛知県岡崎市六供町八貫 15  
15 Hachikan Rokku-cho, Okazaki, Aichi 444-0072  
附属岡崎小学校 ☎(0564) 21-2237  
Okazaki Primary School  
附属特別支援学校 ☎(0564) 21-7300  
School for Special Needs Education
- 4 岡崎(明大寺)地区 Okazaki (Myodaiji) Area  
〒444-0864 愛知県岡崎市明大寺町栗林 1  
1 Kuribayashi, Myodaiji-cho, Okazaki, Aichi 444-0864  
附属岡崎中学校 ☎(0564) 51-3637  
Okazaki Junior High School

# 位置図

## Locations and Maps



- ① 愛知教育大学／附属高等学校
- ② 附属幼稚園／附属名古屋小学校／附属名古屋中学校
- ③ 附属岡崎小学校／附属特別支援学校
- ④ 附属岡崎中学校

# 問い合わせ先一覧

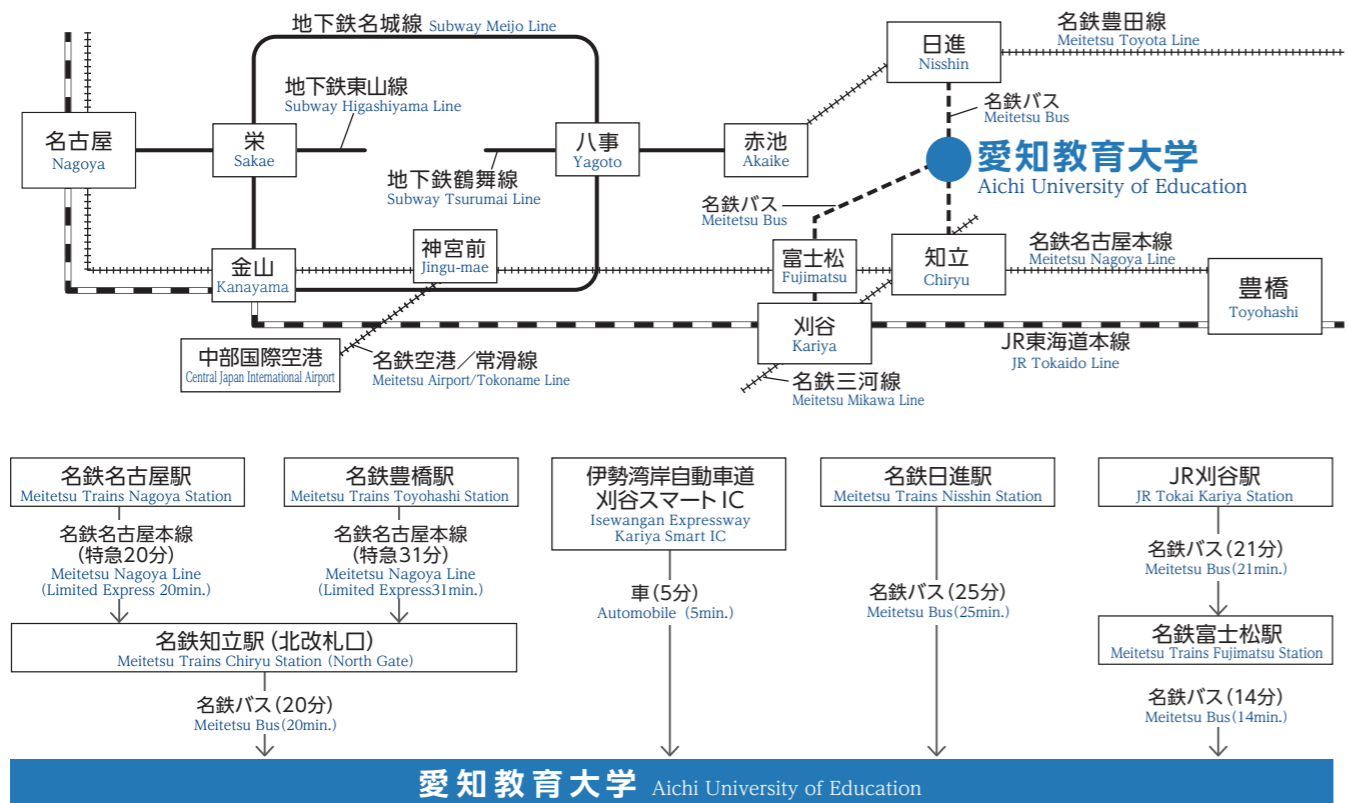
## List of Contacts

電話での問い合わせの場合は、「0566-26」の後に続けて下記の番号をダイヤルしてください。

内容	担当	電話番号
電話番号等	総務課 総務係	2115
入学試験全般	入試課 学部入試係	2202
	入試課 大学院・共通テスト係	2203
課外活動(クラブ・サークル)	学生支援課 学生・課外教育係	2177
修学相談(学部)	教務企画課 学部係	2207
修学相談(教職大学院)		2679
修学相談(修士課程・博士課程)	教務企画課 大学院係	2697
大学院の長期履修学生について		2697
カリキュラム	教務企画課 教育課程係	2164
介護等体験関係		2168
体験活動関係		2299
教育実習関係	教務企画課 教育実習・体験活動係	2166
卒業生・修了生用各種証明書の発行		2167
科目等履修生		2168
研究生	教務企画課 総務係	2165
留学生	国際企画課 国際交流係	2179
	キャリア支援課 教員就職支援係	2182
学生への求人	キャリア支援課 一般就職支援係	2183
	学術研究支援課 研究支援係	2119
研究活動における不正行為に関する告発等		
図書館利用案内	学術研究支援課 資料利用係	2683
調査・相談(レファレンス)		2683
機関リポジトリ	学術研究支援課 電子資料係	
公開講座・地域連携支援	地域連携課 地域連携係	2129
現職教員研修		
免許法認定公開講座	地域連携課 講習支援係	2678
学校図書館司書教諭講習		
社会教育主事講習		
大学への取材		
大学ウェブサイト、広報誌等	広報課 広報・渉外係	2738
大学見学(団体に限る)		
未来基金		2139
教員公募	人事労務課 人事係	2124
職員公募		
入学料・授業料	財務課 出納係	2147
宿泊施設(井ヶ谷荘)利用	施設課 資産管理係	2137

# 交通案内

## Access



注:車による所要時間は、時速40kmで走行した場合で換算したものです。  
Note: The time required when an automobile traveled at a speed of 40km an hour.



SUSTAINABLE  
DEVELOPMENT  
GOALS

愛知教育大学は持続可能な開発目標 (SDGs) を支援しています

## 国立大学法人 愛知教育大学

発行：2024年7月

編集：総務・企画部 広報課

〒448-8542 愛知県刈谷市井ヶ谷町広沢1

TEL：0566-26-2738

E-mail：kouhou@m.auecc.aichi-edu.ac.jp

<https://www.aichi-edu.ac.jp/>

